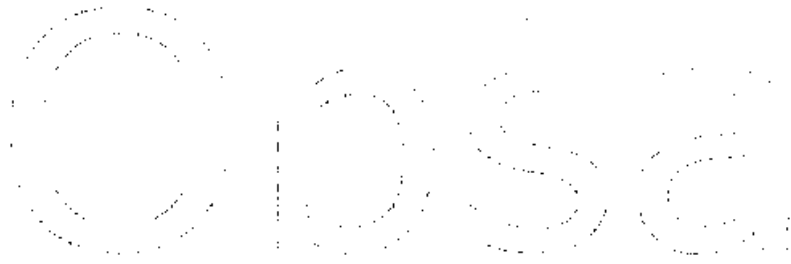


VÝROČNÍ ZPRÁVA



VS Chrudim
Vodárenská společnost Chrudim, a.s.

2005/2006



Úvod

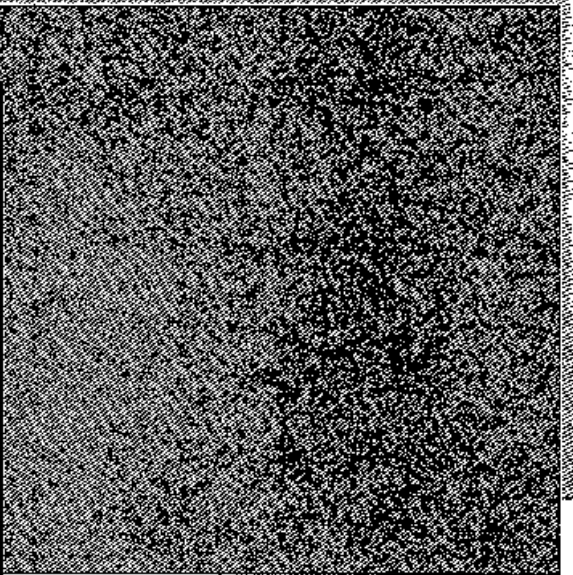
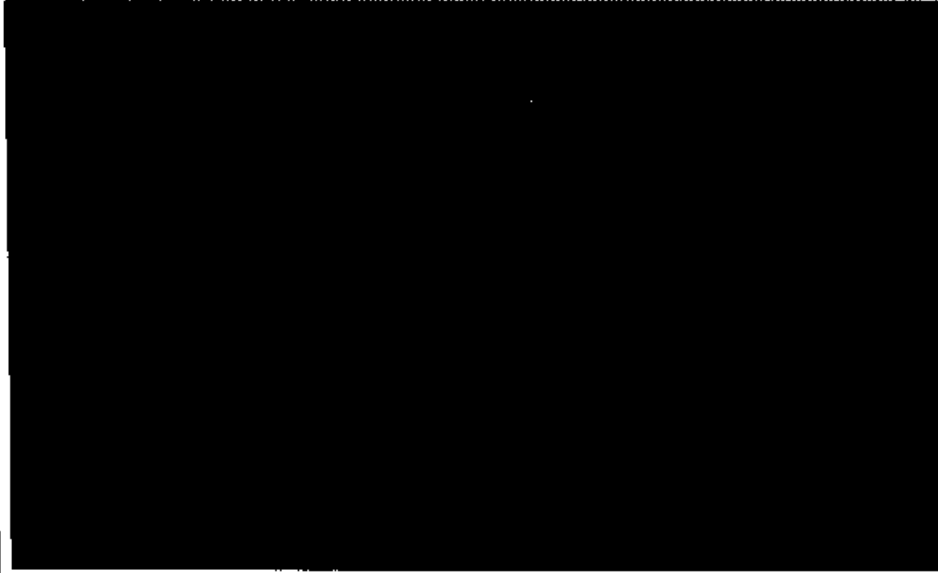
Úvodní slovo předsedy představenstva

Základní údaje o účetní jednotce

Předmět podnikání
Představenstvo a dozorčí rada
Organizační uspořádání

Údaje o činnosti

Finanční situace



Zpráva představenstva,
dozorčí rady a auditora

Zpráva představenstva
Hlavní úkoly hosp.roku 2006/7
Zpráva statutárního orgánu
Zpráva dozorčí rady

Přílohy

Rozvaha v plném rozsahu
Výkaz zisku a ztráty v plném rozsahu
Přehled o peněžních tocích
Příloha k účetní závěrce

Vyroční zpráva 2005-6

Úvodní slovo předsedy představenstva

Úvodní slovo předsedy představenstva

Vážení akcionáři,
vážené dámy a vážení pánové,

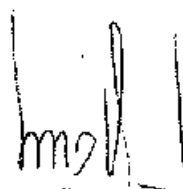
touto výroční zprávou je předkládán rozbor činnosti a výsledků hospodaření Vodárenské společnosti Chrudim za účetní období, jehož počátek je i počátkem existence společnosti jako nově vzniklého subjektu působícího ve vodárenském oboru.

Nejvýznamnějším cílem uplynulého období bylo převzetí provozní části společnosti Vodovody a kanalizace Chrudim, s níž byla s platností od 1. února 2006 a na dobu 25 let uzavřena smlouva o nájmu a provozování vodárenské infrastruktury, a plynulé zahájení všech činností potřebných pro komplexní fungování společnosti. Dalším cílem byla krátkodobá integrace společnosti a jejich aktivit do koncernu Energie AG. Důležitým cílem v rámci uskutečňování těchto záměrů pak bylo, aby nastalé změny nezpůsobily jakékoliv obtíže v plnění závazků společnosti vůči našim zákazníkům, komunálním partnerům a vlastníkovi infrastruktury.

Počáteční období činnosti společnosti uplynulo bez problémů. Rozdělení původní společnosti

Vodovody a kanalizace Chrudim na provozní a vlastnickou část a převod provozní části na naši společnost se uskutečnil bez obtíží a v krátké době. S vlastnickou společností Vodovody a kanalizace Chrudim byly dohodnuty detailní podmínky vztahů obou společností, které nemohly být z objektivních důvodů řešeny vzájemnou smluvní dokumentací - jako např. způsob komunikace mezi zástupci obou společností nebo podrobné podmínky přípravy a realizace investic, je též i upřesňována koncepce dalšího rozvoje vodárenské infrastruktury v regionu. Vzájemným jednáním se daří vytvářet předpoklady pro dobrou a dlouhodobou spolupráci obou společností, která je důležitá pro odběratele i pro obce, v nichž naše společnost působí.

Strategií společnosti pro příští roky je zlepšování úrovně a rozšíření našich služeb a zvyšování výkonnosti, a to na základě racionalizace a zkvalitňování vlastní činnosti. V tomto bude partnerem tým zkušených a odborně zdatných lidí sdružených v rámci skupiny společnosti Energie AG Bohemia.



Petr Hudler
předseda představenstva

Základní údaje o účetní jednotce

Název: Vodárenská společnost Chrudim, a.s.

IČ: 27484211

Sídlo: Novoměstská 626, Chrudim, PSČ 537 28

Datum vzniku: 1.11.2005

Obchodní společnost Vodárenská společnost Chrudim, a.s., byla založena společností ENERGIE AG BOHEMIA s.r.o., IČ: 63908298, se sídlem České Budějovice, Boženy Němcové č.p. 38/4, PSČ 370 80, jako jediným zakladatelem na základě zakladatelské listiny sepsané dne 21.9.2005.

Vodárenská společnost Chrudim, a.s., vznikla dne 1.11.2005 zápisem do obchodního rejstříku vedeným Krajským soudem v Hradci Králové, oddíl B, vložka 2471.

Základní údaje o účetní jednotce

Předmět podnikání

Provozování vodovodů a kanalizací pro veřejnou potřebu;
Nakládání s odpady (vyjma nebezpečných);
Podnikání v oblasti nakládání s nebezpečnými odpady;
Velkoobchod;
Specializovaný maloobchod a maloobchod se smíšeným zbožím;
Činnost technických poradců v oblasti vodohospodářské;
Testování, měření, analýzy a kontroly;
Poskytování technických služeb;
Projektová činnost ve výstavbě;
Provádění staveb, jejich změn a odstraňování;
Silniční motorová doprava nákladní;
Vodoinstalatérství, topenářství;
Zámečnictví;
Opravy silničních vozidel;
Výroba elektřiny;
Výroba, opravy a montáž měřidel

K datu založení společnosti činil základní kapitál společnosti 2 000 000 Kč. Zakladatelem bylo upsáno 20 ks kmenových akcií na jméno, v listinné podobě, ve jmenovité hodnotě 100 000 Kč.

Rozhodnutím jediného akcionáře společnosti ENERGIE AG BOHEMIA s.r.o. ze dne 7.3.2006 byl základní kapitál Vodárenské společnosti Chrudim, a.s., zvýšen o částku 154 000 000 Kč a upsáno bylo 1 540 ks kmenových akcií na jméno, v listinné podobě, ve jmenovité hodnotě 100 000 Kč.

K 30.9.2006 činí základní kapitál společnosti 156 000 000 Kč a tvoří jej 1.560 ks kmenových

akcií na jméno, v listinné podobě, ve jmenovité hodnotě 100 000 Kč.

K 30.9.2006 byla jediným akcionářem Vodárenské společnosti Chrudim společnost ENERGIE AG BOHEMIA s.r.o.

Dokumenty a materiály, které jsou uváděny nebo ze kterých jsou čerpány údaje do této výroční zprávy, jsou k nahlédnutí v sídle účetní jednotky na adrese: Novoměstská 626, 537 28 Chrudim. Výroční zpráva je zveřejněna na internetových stránkách: www.vschrudim.cz.

Představenstvo a dozorčí rada

Představenstvo

Složení představenstva a.s. (k 30. září 2006)

Petr Hudler
Ing. Petr Jirků
Mag. Thomas Kriegner
Ing. Pavel Linzer, MBA
František Novotný

předseda
místopředseda

Dozorčí rada

Složení dozorčí rady a.s. (k 30. září 2006)

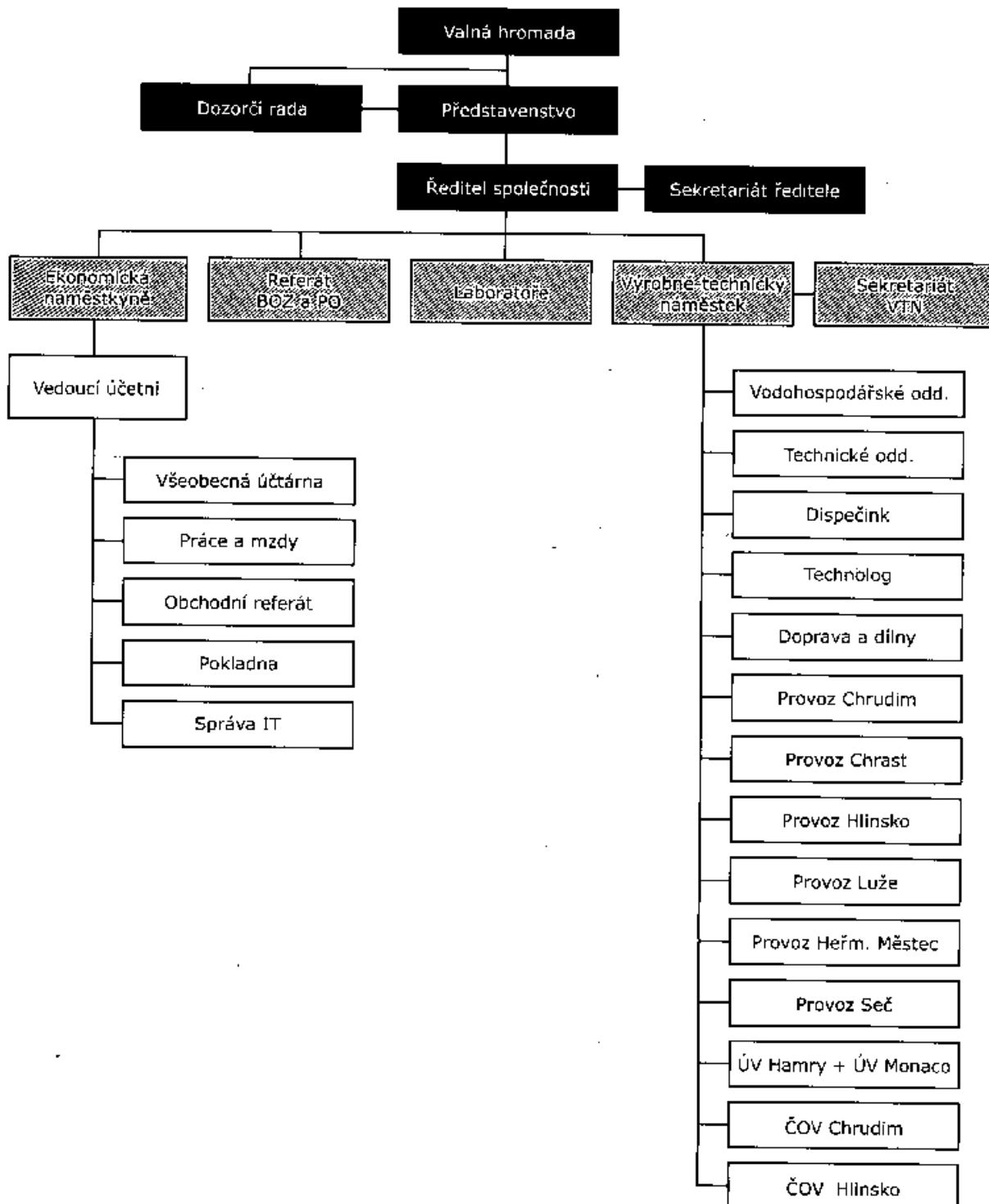
Mgr. Jan Čechlovský
Ing. Mag. Dr. Andreas Neiß
Ing. Pavel Peroutka
PhDr. Mgr. Darina Šváblová

předseda
místopředseda

Volba předsedy a místopředsedy dozorčí rady se uskutečnila 27.9.2006. Ke dni sestavení výroční zprávy tato volba ještě nebyla uvedena v obchodním rejstříku.

Ke konci sledovaného období měla 6-ti členná dozorčí rada pouze 4 členy, dva členové dozorčí rady volení zaměstnanci společnosti se stali členy dozorčí rady ke dni 16.11.2006.

Organizační uspořádání



Údaje o činnosti

Údaje o činnosti



Hlavní náplní činnosti Vodárenské společnosti Chrudim je výroba a dodávka pitné vody a odvádění a čištění vod odpadních.

Daší činnosti, které společnost vykonává a které jsou zakotveny ve stanovách společnosti, jsou činnostmi úzce spojenými s hlavním předmětem podnikání a tento doplňují.

Vodárenská společnost Chrudim, a.s. je nejdůležitějším subjektem zajišťujícím výrobu a distribuci pitné vody a odvádění a čištění odpadních vod v okrese Chrudim.

VÝKAZ VÝROBY A FAKTURACE II. - IX. / 2006 (v m³):

Voda vyrobená pitná ve vlastních zařízeních	4 800 193
z toho: - voda vyrobená předaná	1 656 506
- voda převzata	21 115
- voda určena k realizaci	3 164 802
Voda předaná	1 656 506
z toho: - VAK Pardubice	1 651 975
- ostatní	4 531
Voda fakturovaná bez předané	2 341 318
v tom: - pro domácnosti	1 438 285
- pro ostatní odběratele	903 083
Voda nefakturovaná	823 630
v tom: - vlastní spotřeba vody	26 957
- ztráty vody v trubní síti	796 673
podíl ztrát vody z vody vyrobené (%)	16,52
podíl ztrát vody z vody realizované (%)	25,17
Stočné fakturované včetně vody fakturované srážkové	2 658 006
z toho: - domácnosti	922 885
- ostatní	1 735 121
Vypouštěné odpadní vody celkem	5 199 097
z toho: - předčištěné v našich zařízeních	5 152 147
- předčištěné individuálně	46 950

TECHNICKÉ ÚDAJE:

Vodovody		Kanalizace	
celková délka (km)	744,2	celková délka (km)	149,5
z toho- rozvodná síť	486,1	Počet ČOV	10
- přívodní řady	258,1	Projektovaná kapacita ČOV (EO)	169 583
Počet ÚV	6	Počet přípojek	7 938
Kapacita ÚV (l/s)	638	Počet napojených obyvatel	44 602
Počet přípojek	22 419	z toho na ČOV	43 501
Počet napojených obyvatel	80 474	Počet GS	1
Počet VDJ	62		
Počet GS	31		
Počet ATS	13		

PERSONÁLNÍ ÚDAJE:

	stav k 28.2.2006	stav k 30.9.2006
Evidenční stav	170	164
Přepočtený stav	165,87	161,42

Finanční situace

Vodárenská společnost Chrudim, a.s., je nově založenou vodárenskou firmou. Činnost společnosti byla v prvním účetním období ovlivněna mimořádnými náklady spojenými s koupí části podniku, zejména úroky z poskytnuté půjčky, vytvořenými opravnými položkami k pohledávkám apod. Nákladovost v oblasti výroby a distribuce pitné vody a odvádění a čištění vod odpadních výrazně ovlivňuje výše nájemného za provozování vodárenské infrastruktury. Výnosy společnosti jsou z téměř 95 % tvořeny

tržbami za vodné, stočné a vodu předanou. Vliv na výši výnosů může mít předpokládaná úprava sazby DPH u vodného a stočného a následné zdražení těchto komodit pro neplátce DPH.

Veškeré závazky jsou hrazeny ve lhůtách splatnosti. Finanční situace byla v účetním období stabilizovaná, společnost nevyužívala na financování svých závazků žádný provozní úvěr. Společnost vykazuje největší tržby z vodného a stočného. Skladba těchto tržeb byla následující:

Tržby	tis. Kč	Podíl na celkových tržbách
Vodné	61 483	45,6 %
Stočné	54 951	40,7 %
Voda předaná - Vodovody a kanalizace Pardubice	11 531	8,6 %
Voda předaná - ostatní	116	0,1 %
Ostatní	6 807	5,0 %
Celkem	134 888	100 %

Podrobné údaje pro posouzení ekonomické a finanční situace jsou uvedeny v příloze účetní závěrky.

VÝNOSY K 30.9.2006 (v tis. Kč):

Položka	2006	2006 %
1. Vodné	61 483	45,26
2. Voda předaná	11 647	8,57
3. Stočné	54 951	40,45
4. Výkony ČOV	490	0,36
5. Výkony dopravy a mechanismů	1 252	0,92
6. Pronájmy	0	0,00
7. Výkony dílen	273	0,20
8. Výkony projekce	1 054	0,78
9. Výkony laboratoří	29	0,02
10. Ostatní práce a služby	3 709	2,73
11. Změna stavu VP zásob vlastní výroby	320	0,24
12. Aktivace	0	0,00
13. Tržby z prodeje majetku a materiálu	306	0,23
14. Úroky	82	0,06
15. Ostatní výnosy	249	0,18
VÝNOSY CELKEM	135 845	100,00

NÁKLADY K 30.9.2006 (v tis. Kč):

Položka	2006	2006 %
1. Materiálové náklady	19 254	13,22
2. Energie	11 262	7,73
3. Dodavatelské opravy	3 260	2,24
4. Služby	58 291	40,02
5. Mzdové náklady	25 054	17,20
6. Odměny představenstva a DR	218	0,15
7. Náklady na soc. zabezpečení a soc. náklady	10 809	7,42
8. Nákladové daně	234	0,16
9. Náklady na vypouštění odpadních vod	1 612	1,11
10. Poplatky za odběr podzemní vody	4 493	3,09
11. Zůstatková cena prodaného majetku	116	0,08
12. Pojistné	709	0,49
13. Odpisy majetku	6 746	4,63
14. Zůstatková cena vyřazeného majetku	0	0,00
15. Tvorba a zúčtování opravných položek	1 341	0,92
16. Úroky a ostatní finanční náklady	2 598	1,79
17. Ostatní náklady	250	0,17
18. Rezerva na nevyčerpanou dovolenou	383	0,26
19. Odložená daň (Pohledávka)	- 991	- 0,68
NÁKLADY CELKEM	145 639	100,00
ZISK (+), ZTRÁTA (-)	- 9 794	- 6,72

Zpráva představenstva o podnikatelské činnosti a stavu majetku

Vodárenská společnost (VS) Chrudim, a.s., byla založena společností ENERGIE AG BOHEMIA s.r.o., jako jediným zakladatelem dne 21.9.2005, a to na základě výsledku výběrového řízení na strategického provozovatele vyhlášeného akciovou společností Vodovody a kanalizace Chrudim v únoru roku 2004. V rámci tohoto výběrového řízení byla v červnu r. 2005 jako nejlepší vybrána nabídka akciové společnosti Vodovody a kanalizace Jižní Čechy, jejímž majoritním vlastníkem je společnost ENERGIE AG BOHEMIA. Vznik VS Chrudim je datován 1.11.2005, tj. dnem zápisu do obchodního rejstříku vedeným Krajským soudem v Hradci Králové.

Na základě podmínek výběrového řízení a na základě usnesení valné hromady akcionářů společnosti Vodovody a kanalizace (VAK) Chrudim, které bylo přijato 3.1.2006, byla k 1. únoru 2006 odkoupena Vodárenskou společností Chrudim aktiva tvořící provozní část společnosti VAK Chrudim, která obsahovala movitý dlouhodobý hmotný a nehmotný maje-

tek, zásoby, pohledávky vzniklé z provozní činnosti, příjmy z příštích období a část finančních prostředků a dále pasiva zahrnující zejména závazky z obchodních vztahů a závazky vůči zaměstnancům.

Ke stejnému datu pak byla mezi Vodárenskou společností Chrudim a společností VAK Chrudim uzavřena smlouva o nájmu a provozování vodárenské infrastruktury, na jejímž základě bude VS Chrudim po dobu 25-ti let provozovat vodárenskou infrastrukturu, kterou vlastní společnost VAK Chrudim.

Na Vodárenskou společnost Chrudim bylo spolu s provozní částí společnosti VAK Chrudim převedeno 170 jejich zaměstnanců.

V souladu s podmínkami výběrového řízení a smlouvou o budoucí smlouvě o úplatném převodu akcií jsou ve dnech zpracování výroční zprávy převáděny akcie společnosti VS Chrudim společností VAK Chrudim. VS Chrudim tak bude vlastněna dvěma

Zpráva představenstva

akcionáři, přičemž podíl ve výši 95 % základního kapitálu bude náležet společnosti ENERGIE AG BOHEMIA, zbývající podíl ve výši 5 % bude vlastnit společnost VAK Chrudim.

VS Chrudim je řízena pětičlenným představenstvem, v němž je v souladu s nabídkou ve výběrovém řízení jeden z členů volen z osob navržených společností VAK Chrudim. Dozorčí rada je šestičlenná, přičemž dva její členové jsou voleni zaměstnanci společnosti a další dva členové jsou voleni z osob navržených společností VAK Chrudim. Předsedou dozorčí rady je člen zvolený na základě návrhu společnosti VAK Chrudim.

K datu založení VS Chrudim byli členy představenstva Ing. Pavel Linzer, MBA, který byl zároveň zvolen předsedou představenstva, Mag. Thomas Kriegner, Ing. Vladimír Mikolášek, Petr Hudler a Mgr. Radek Bílý.

Ke dni 1.2.2006 byl odvolán z představenstva společnosti Mgr. Radek Bílý a na jeho místo byl

k témuž dni jmenován Ing. Petr Jirků. Ke dni 7.3.2006 byl odvolán z představenstva společnosti Ing. Vladimír Mikolášek a na jeho místo byl k témuž dni jmenován František Novotný. Dne 30.3.2006 byl odvolán z funkce předsedy představenstva Ing. Pavel Linzer, stejný den byl do této funkce zvolen Petr Hudler. Místopředsedou představenstva byl zvolen Ing. Petr Jirků.

Vedení VS Chrudim reprezentuje bývalý ředitel společnosti VAK Chrudim Ing. Petr Jirků, bývalý výrobně technický náměstek ředitele Mgr. Petr Kavalír, Ph.D., a nově jmenovaná ekonomická náměstkyně Ing. Jaroslava Hradová.

Sídlem Vodárenské společnosti Chrudim je areál ústředí společnosti VAK Chrudim, v němž má VS Chrudim od společnosti VAK Chrudim pronajaty nebytové prostory potřebné ke své činnosti. Vedle těchto prostor má Vodárenská společnost Chrudim od téže společnosti pronajato středisko dopravy a dílen v Chrudimi a provozní střediska v Hlinsku a v Heřmanově Městci.

Wytocení Zpráva 2005/06

Hlavní náplní činnosti Vodárenské společnosti Chrudim je výroba a dodávka pitné vody a odvádění a čištění vod odpadních. Úkoly vyplývající z této činnosti se podařilo v uplynulém účetním období bez závažnějších obtíží splnit. Další činnosti, které společnost vykonává a které jsou zakotveny ve stanovách společnosti, jsou činnostmi úzce spojenými s hlavním předmětem podnikání a tento doplňují. Vodárenská společnost Chrudim zásobuje pitnou vodou převážnou část obcí okresu Chrudim a dále šest obcí bezprostředně sousedících s hranicí okresu, celkem cca 80.470 trvale žijících obyvatel. Pitná voda v ročním množství cca 2.600 tis. m³ (35 % výroby vody) je předávána společnosti Vodovody a kanalizace Pardubice. Délka vodovodní sítě včetně přípojek činí cca 744 km, jejími součástmi je 6 úpraven vody, 62 vodojemů, 32 čerpacích stanic a 13 automatických tlakových stanic.

Kanalizační sítě, až na dvě výjimky, úzce souvisí s vybudovanými čistírnami odpadních vod (ČOV). V S Chrudim provozuje 10 ČOV, z nichž největší jsou v Hlinsku (projektovaná kapacita 61.000 EO) a v Chrudimi (projektovaná kapacita 50.000 EO). Délka kanalizační sítě včetně přípojek je cca 149 km. Vodárenská společnost Chrudim zajišťuje odvádění odpadních vod od cca 44.600 trvale žijících obyvatel.

Kvalita pitných vod a míra znečištění odpadních vod je sledována v souladu s aktualizovanými ročními plány kontrol, které byly vypracovány v souladu s příslušnými právními předpisy. Laboratoře jsou v oblasti pitných, odpadních, podzemních a povrchových vod a kalů držiteli Osvědčení o akreditaci vydaným Českým institutem pro akreditaci, o.p.s., Praha. V téže oblasti jsou rovněž držiteli Osvědčení správné činnosti laboratoře uděleného střediskem pro posuzování způsobilosti laboratoří ASLAB Praha při VÚV T.G.M v Praze.

Odvoz a likvidace odpadu je zabezpečována

prostřednictvím odborných firem. Největší podíl odpadů tvoří čistírenské kaly. Další významný podíl odpadů tvoří zemina pocházející z odstraňování havárií na vodovodních sítích. Ostatní odpad je komunálního charakteru a je tříděn přímo na provozech dle platných předpisů. Je zpracován plán odpadového hospodářství, který byl předložen ke schválení a připomínkování Krajskému úřadu Pardubického kraje. Společnost provozuje pouze střední zdroje znečišťování ovzduší. Poplatky za znečišťování ovzduší jsou předepsány pouze pro čistírnu odpadních vod v Chrudimi. V účetním období bylo provedeno měření emisí pachových látek dle zákonných předpisů na třech čistírnách odpadních vod. Naměřené hodnoty nepřekročily stanovené limity.

Problematika nakládání s nebezpečnými chemickými látkami a přípravky (NCHLP) je ve společnosti ošetřena ustanovením externí odborně způsobilé osoby. Jsou vypracována pravidla pro nakládání s NCHLP, která jsou odsouhlasena orgánem ochrany veřejného zdraví.

Činnost účetní jednotky není rozdělena do samostatně hospodařících organizačních složek.

Společnost nemá organizační složku podniku v zahraničí.

Společnost nevyvíjí žádné aktivity v oblasti výzkumu a vývoje.

Výsledkem hospodaření k 30.9.2006 je ztráta ve výši 9.794 tis. Kč.

Tento výsledek byl způsoben mimořádnými náklady souvisejícími s koupí provozního majetku společností a se zahájením její podnikatelské činnosti. Ztráta vytvořená v uplynulém účetním období bude v průběhu nového hospodářského roku převedena na účet „neuhrazená ztráta minulých let“.

Hlavní úkoly hospodářského roku 2006/2007

A. Výroba a rozvod pitné vody, odvádění a čištění odpadních vod

1. Zajistit výrobu pitné vody a její dodávku v kvalitě dle platných norem, a to všem odběratelům podle jejich potřeby.
2. Preventivními prohlídkami a údržbou vodárenských systémů trvale snižovat ztráty vody. Havárie a poruchy na vodohospodářských rozvodech odstraňovat v co nejkratších lhůtách. V případě potřeby zajišťovat kvalitní náhradní zásobování pitnou vodou.
3. Při odvádění a čištění odpadních vod postupovat dle právních předpisů a provozních řádů, dodržovat kvalitu vypouštěných odpadních vod dle vodohospodářských rozhodnutí.
4. Zajistit obsluhu a údržbu vodárenských zařízení s trvalým důrazem na snižování provozních nákladů.
5. Nadále využívat veškeré dostupné možnosti racionalizace činnosti všech složek společnosti.
6. Sloučením některých středisek zjednodušit organizační uspořádání společnosti.
7. Koordinovat využití synergií v rámci skupiny ENERGIE AG BOHEMIA.
8. Nadále přijímat účinná opatření směřující ke zlepšení služeb poskytovaných odběratelům, a to ve všech oborech činnosti společnosti.
9. Vytvářet předpoklady a využít všechny možnosti pro rozšíření provozovatelské působnosti společnosti.

B. Ekonomická oblast

1. Maximalizovat výnosy všech činností společnosti. Vytvořit předpoklady pro ziskové

hospodaření ke konci účetního období.

2. Podrobně sledovat, vyhodnocovat a minimalizovat nákladovost všech úseků společnosti.
3. Pořizování investic pečlivě časově sladit s finančními možnostmi společnosti.
4. Důsledně vymáhat pohledávky od dlužníků.
5. Plnit daňové, odvodové a informační povinnosti vůči státu a příslušným orgánům v objemu a čase dle zákonných předpisů a nařízení.
6. Organizovat účetnictví společnosti tak, aby potřebné údaje a informace mohly být předávány v potřebné struktuře včas a v požadované kvalitě.
7. Konsolidovat společnost do podmínek podnikání koncernu Energie AG Oberösterreich.

C. Investice

Celkový objem plánovaných výdajů v roce 2006/2007: 4 000 tis. Kč

Nejdůležitější investice:
Vozidla - 1 750 tis. Kč

Cisterna na podvalníku pro náhradní zásobování - 700 tis. Kč

Fréza na asfalt - 450 tis. Kč

Hardware a software - 350 tis. Kč

Systém GPRS pro dálkový odečet sekčních měřidel - 300 tis. Kč

Pravidelná aktualizace technických map GIS - 250 tis. Kč

Ostatní - 200 tis. Kč

Zpráva statutárního orgánu obchodní společnosti Vodárenská společnost Chrudim, a.s.

dle ustanovení § 66a odst. 9 zákona č. 513/1991 Sb. v platném znění

za účetní období 11/2005 - 9/2006

1. OVLÁDAJÍCÍ A OVLÁDANÁ OSOBA

Ovládající osobou obchodní společnosti Vodárenská společnost Chrudim, a.s., se sídlem Novoměstská 626, 537 28 Chrudim, zapsané v obchodním rejstříku vedeném Krajským soudem v Hradci Králové, v oddílu B, vložce 2471 (dále jen „ovládaná osoba“) byla v příslušném účetním období (11/2005 - 9/2006) obchodní společnost Energie AG Oberösterreich, se sídlem Böhmerwaldstrasse 3, 4021 Linz, Rakouská republika (dále jen „ovládající osoba“), a to prostřednictvím Energie AG Oberösterreich Wasser GmbH, se sídlem Böhmerwaldstrasse 3, 4021 Linz, Rakouská republika a ta prostřednictvím ENERGIE AG BOHEMIA s.r.o., se sídlem Boženy Němcové 38/4, 370 80 České Budějovice, zapsané v obchodním rejstříku vedeném Krajským soudem v Českých Budějovicích v oddílu C, vložka 5831.

2. JINÉ STEJNOU OVLÁDAJÍCÍ OSOBOU OVLÁDANÉ OSOBY

Jiné stejnou osobou ovládané osoby (propojené osoby) jsou:

ENERGIE AG BOHEMIA s.r.o., se sídlem Boženy Němcové 38/4, 370 80 České Budějovice, zapsaná v obchodním rejstříku Krajského soudu v Českých Budějovicích v oddílu C, vložka 5831

Vodovody a kanalizace Beroun, a.s., se sídlem Mostníkovská 255, 266 41 Beroun, zapsána v obchodním rejstříku vedeném Městským soudem v Praze, oddíl B, vložka 2378

VODOS, S.R.O. se sídlem Legerova 21, 280 00 Kolín III., zapsána v obchodním rejstříku vedeném Městským soudem v Praze, oddíl C, vložka 18281

Městské tepelné hospodářství Kolín, spol. s r.o., se sídlem Klenovecká 597, 280 02 Kolín, zapsána v obchodním rejstříku vedeném Městským soudem v Praze, oddíl C, vložka 42087

SVĚTLO A SERVIS s.r.o., se sídlem Boženy Němcové 38/4, 370 80, zapsána v obchodním rejstříku Krajského soudu v Českých Budějovicích v oddílu C, vložka 12848

ENSERV Bohemia s.r.o., se sídlem Boženy Němcové 38/4, 370 80 České Budějovice, zapsaná v obchodním rejstříku Krajského soudu v Českých Budějovicích v oddílu C, vložka 11131

Vodovody a kanalizace Jižní Čechy, a. s., se sídlem Boženy Němcové 12, 370 80 České Budějovice, zapsaná v obchodním rejstříku Krajského soudu v Českých Budějovicích v oddílu B, vložka 616

TESCO Jindřichův Hradec, spol s r.o., se sídlem Václavská 609, 377 01 Jindřichův Hradec, zapsaná v obchodním rejstříku Krajského soudu v Českých Budějovicích v oddílu c, vložka 2412

AVE-Beteiligungsgesellschaft GmbH, Flughafenstraße 8, Hörsching, Rakouská republika

Cogeneration Kraftwerke Management Oberösterreich GmbH, Böhmerwaldstraße 3, Linz, Rakouská republika

Energie AG Group Treasury Holding GmbH, Böhmerwaldstraße 3, Linz, Rakouská republika

Energie AG Group Treasury GmbH, Böhmerwaldstraße 3, Linz, Rakouská republika

Energie AG Oberösterreich Vertrieb GmbH & Co KG,
Böhmerwaldstraße 3, Linz, Rakouská republika

Energie AG Oberösterreich Wasser GmbH, Böhmerwaldstrasse 3, Linz, Rakouská republika

Energie AG Oberösterreich Netz GmbH, Böhmerwaldstrasse 3, Linz, Rakouská republika

Energie-Contracting Steyr GmbH, Schönauer Strasse 5, Steyr, Rakouská republika

Energie OÖ. Service- und Beteiligungsverwaltungs GmbH,
Böhmerwaldstraße 3, Linz, Rakouská republika

Ennskraftwerke Aktiengesellschaft, Resthofstraße 2, Steyr, Rakouská republika

MA Restabfallverwertung GmbH, Böhmerwaldstraße 3, Linz, Rakouská republika

O.ö. Landeswasserversorgungsunternehmen AG, Hasnerstraße 2, Linz, Rakouská republika

Oberösterreichische Ferngas AG, Neubauzeile 99, Linz, Rakouská republika

OGW OÖ. Gemeinnützige Bau- und Wohngesellschaft GmbH,
Böhmerwaldstraße 3, Linz, Rakouská republika

Ökoenergie plus GmbH, Böhmerwaldstraße 3, Linz, Rakouská republika

Wärme Oberösterreich GmbH, Böhmerwaldstraße 3, Linz, Rakouská republika

WAV II Errichtungs - und Abfallbehandlungs GmbH,
Böhmerwaldstraße 3, Linz, Rakouská republika

AVE CZ odpadové hospodářství s.r.o., Rumunská 1, 120 00 Praha 2, Česká republika

AVE-Beteiligungsverwaltung GmbH & Co KG, Flughafenstraße 8, Hörsching, Rakouská republika

ASPG- Altlastensanierungsprojekte GmbH, Flughafenstraße 8, Hörsching, Rakouská republika

AVE-Entsorgung GmbH, Flughafenstraße 8, Hörsching, Rakouská republika

AVE Reststoffverwertung Lenzing GmbH, Lenzing, Rakouská republika

AVE Reststoffverwertung Lenzing GmbH & Co KG, Lenzing, Rakouská republika

WAV Betriebsführungs-GmbH, Flughafenstraße 8, Hörsching, Rakouská republika

RVL Reststoffverwertung Lenzing GmbH, Lenzing, Rakouská republika

AVE Tierkörperverwertungs GmbH, Regau, Rakouská republika

AVE Magyarország Hulladékgazdálkodási Kft, Budapest, Maďarsko

3. VZTAHY MEZI OVLÁDAJÍCÍ OSOBOU A OVLÁDANOU OSOBOU

3.1. Energie AG Oberösterreich

Mezi ovládanou osobou a společností Energie AG Oberösterreich nebyly v příslušném účetním období (11/2005 - 9/2006) uzavřeny žádné smlouvy a nebyly mezi nimi realizovány žádné obchody.

3.2. Energie AG Oberösterreich Wasser GmbH

Mezi ovládanou osobou a společností Energie AG Oberösterreich Wasser GmbH nebyly v příslušném účetním období (11/2005 - 9/2006) uzavřeny žádné smlouvy a nebyly mezi nimi realizovány žádné obchody.

3.3. ENERGIE AG BOHEMIA s.r.o.

Smluvní vztahy:

ENERGIE AG BOHEMIA s.r.o. a ovládaná osoba uzavřely dne 20. prosince 2005 smlouvu o úvěru. Celková částka finančních prostředků poskytnutých ovládané osobě v příslušném účetním období (11/2005 - 9/2006) činila 155 155 tis. Kč. Dne 13.7.2006 byl tento úvěr částečně splacen ve výši 154 000 tis. Kč, a to formou započtení pohledávky. Pohledávka za ovládající osobou vznikla z titulu smlouvy o upsání 1.540 ks kmenových akcií o jmenovité hodnotě 100 tis. Kč ze dne 29.6.2006. Zůstatek úvěru činí k 30.9.2006 1.155 tis. Kč.

Úroky z úvěru činily v příslušném účetním období (11/2005 - 9/2006) 2.377 tis. Kč.

3.4. Jiné smlouvy, obchody a právní úkony nebo opatření

Mezi ovládanou osobou a výše uvedenými osobami nebyly v příslušném účetním období (11/2005 - 9/2006) uzavřeny žádné jiné smlouvy a nebyly mezi nimi realizovány žádné jiné obchody.

Jiné právní úkony nebo opatření v zájmu či na popud ovládající osoby nebyly v tomto účetním období uskutečněny a obchodní společnost Vodárenská společnost Chrudim, a.s. na základě jednání ovládající osoby nevznikla žádná újma.

4. VZTAHY MEZI OVLÁDANOU OSOBOU A PROPOJENÝMI OSOBAMI

4.1. AVE CZ odpadové hospodářství s.r.o.

Nákup zboží a služeb:

Ovládaná osoba a společnost AVE CZ odpadové hospodářství s.r.o. uzavřely dne 3. dubna 2006 smlouvu o sběru, přepravě a převzetí odpadů do vlastnictví.

Celková částka všech plnění v příslušném účetním období (11/2005 - 9/2006) činila 1.437 tis. Kč.

4.2. VODOS, S.R.O.

Prodej zboží a služeb:

Ovládaná osoba a společnost VODOS, S.R.O. uzavřely dne 4. července 2006 Kupní smlouvu o dodávkách vodárenského zboží.

Celková částka všech plnění v příslušném účetním období (11/2005 - 9/2006) činila 470 tis. Kč.

Všechna plnění byla uskutečněna za běžných ekonomických podmínek a za ceny obvyklé.

Mezi ovládanou osobou a propojenými osobami nebyly v příslušném účetním období (11/2005 - 9/2006) uzavřeny žádné jiné smlouvy a nebyly mezi nimi realizovány žádné jiné obchody.

Statutární orgán ovládané osoby prohlašuje, že mu v příslušném účetním období (11/2005 - 9/2006) nejsou známy žádné další ekonomicko-hospodářské vztahy ovládané osoby s propojenými osobami.

5. ZÁVĚREČNÉ PROHLÁŠENÍ

Jako zástupci statutárního orgánu ovládané společnosti Vodárenská společnost Chrudim, a.s., prohlašujeme, že jsme tuto zprávu vypracovali na základě pravdivých a úplných údajů a s péčí řádného hospodáře.

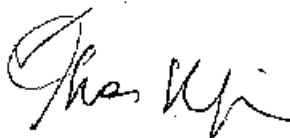
V Chrudimi dne 15. prosince 2006



Petr Hudler
předseda představenstva



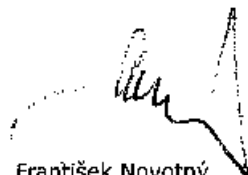
Ing. Petr Jirků
místopředseda představenstva



Mag. Thomas Kriegner
člen představenstva



Ing. Pavel Linzer, MBA
člen představenstva



František Novotný
člen představenstva

Zpráva dozorčí rady

Dozorčí rada společnosti Vodárenská společnost Chrudim, a.s., postupovala v obchodním roce 2005-2006 v souladu se stanovami společnosti, s obchodním zákoníkem a dalšími obecně závaznými právními předpisy, dohlížela na uskutečňování podnikatelské činnosti společnosti a na výkon působnosti představenstva. K tomu měla dozorčí rada odpovídající podmínky, které jí umožnily plnit předepsané funkce v průběhu celého účetního období. Představenstvo informovalo dozorčí radu společnosti o situaci ve společnosti písemně i ústně a projednávalo s ní všechny důležité obchodní záležitosti. Dozorčí rada udělila veškeré potřebné souhlasy.

Dozorčí rada společnosti v uplynulém období jednala dvakrát. Účast na jednáních byla u všech členů dozorčí rady stoprocentní. Dozorčí rada na svých zasedáních byla informována zástupci vedení společnosti o veškeré činnosti ve společnosti. K datu založení VS Chrudim byli členy dozorčí rady JUDr. Ing. Jan Vych, který byl zvolen zároveň předsedou dozorčí rady, Ing. Mag. Dr. Andreas Neiß, Ing. Pavel Peroutka, Ing. Petr


Malaník, Ing. Tomáš Babka a Josef Unger. Dne 7.3.2006 byli z funkce členů dozorčí rady odvoláni JUDr. Ing. Jan Vych, Ing. Petr Malaník, Ing. Tomáš Babka a Josef Unger. Novými členy dozorčí rady byli tentýž den jmenováni Mgr. Jan Čechlovský a PhDr. Mgr. Darina Šváblová. Dne 27.9.2006 byl novým předsedou dozorčí rady zvolen Mgr. Jan Čechlovský, místopředsedou Ing. Mag. Dr. Andreas Neiß. Do konce účetního období pracovala dozorčí rada pouze ve čtyřčlenném složení. Ke dni sestavení výroční zprávy tato volba nebyla ještě uvedena v obchodním rejstříku. Dva členové dozorčí rady volení zaměstnanci společnosti se stali členy dozorčí rady ke dni 16.11.2006. Těmito novými členy byli zvoleni Ing. Martin Soudek, Ph.D. (vedoucí vodohospodářského oddělení) a Blanka Buncová (referentka technického oddělení, BOZ a PO).
Roční účetní závěrka Vodárenské společnosti Chrudim, a.s., pro účetní období 11/2005 9/2006 byla přezkoumána auditorskou společností KPMG Česká republika, s.r.o. Dozorčí rada v souladu s výrokem auditora dospěla k závěru, že účetní závěrka pro předmětné účetní období podává ve všech

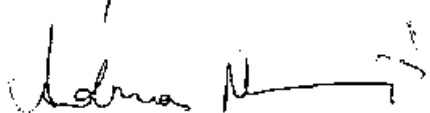
Zpráva dozorčí rady

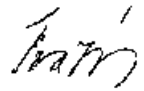
podstatných aspektech věrný a poctivý obraz o majetkové, finanční a výnosové situaci Vodárenské společnosti Chrudim, a.s., k 30.9.2006, výsledek jejího hospodaření a jejich peněžních toků je v souladu s příslušnými právními předpisy České republiky. Dozorčí rada prověřila a vyjádřila svůj souhlas se zprávou představenstva o podnikatelské činnosti a stavu jejího majetku se způsobem zaúčtování ztráty vytvořené v uplynulém účetním období. Nedošlo k žádným pochybnostem o správnosti údajů a nebyly zjištěny žádné nedostatky. V činnosti společnosti nebyly sledovány žádné odchylky od obecně platných právních předpisů a stanov společnosti. Dozorčí rada dále přezkoumala „Zprávu představenstva o vztazích mezi ovládající a ovládanou osobou zpracovanou podle § 56a obchodního zákona“. Dozorčí rada s přihlédnutím k názoru auditora, společnosti KPMG Česká republika, s.r.o., konstatuje, že nebyly zjištěny žádné pochybnosti o správnosti uvedených údajů. Dozorčí rada předkládá valné hromadě doporučení ke schválení roční závěrky společnosti a ke způsobu zaúčtování ztráty ně vytvořené v uplynulém účetním období, která bude

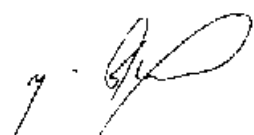
v průběhu nového hospodářského roku převedena na účet „neuhrazená ztráta minulých let“.

V Chrudimi dne 15.12.2006


Mgr. Jan Čechlovský
předseda dozorčí rady


Ing. Mag. Dr. Andreas Neiß
místopředseda dozorčí rady


PhDr. Mgr. Darina Švábová
členka dozorčí rady


Ing. Pavel Peroutka
člen dozorčí rady

Ověřovatel účetní závěrky

Ověření účetní závěrky za účetní období od 1.11.2005 do 30.9.2006 provedla auditorská firma:

KPMG Česká republika, s.r.o.
se sídlem: Praha 8, Pobřežní 1a, PSČ 186 00
IČ: 00553115

Prohlašujeme, že údaje uvedené v této výroční zprávě odpovídají skutečnosti a žádné podstatné okolnosti, které by mohly ovlivnit přesné a správné posouzení Vodárenské společnosti Chrudim, a.s. nebyly vyloučeny nebo zkresleny.

Dále prohlašujeme, že účetní závěrka Vodárenské společnosti Chrudim, a.s., byla ověřena auditorem a že výrok auditora uvedený v této zprávě odpovídá skutečnosti.

Případné důležité skutečnosti, ke kterým dojde do data konání valné hromady, budou do výroční zprávy doplněny samostatnou přílohou.

V Chrudimi 15.12.2006

Zpracovatel výroční zprávy:

Osoba zodpovědná za výroční zprávu:



Ing. Jaroslava Hradová,
ekonomická náměstkyně
ředitele společnosti



Ing. Petr Jirků,
místopředseda představenstva
a ředitel společnosti

Zpráva nezávislých auditorů

Zpráva nezávislých auditorů



KPMG Česká republika Audit, s.r.o.
Příkopní 648/1a
130 00 Praha 3
Česká republika

Telefon: +420 222 123 111
Fax: +420 222 123 100
Internet: www.kpmg.cz

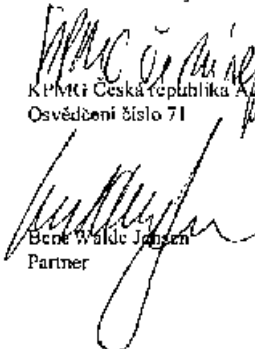
Zpráva auditora pro akcionáře společnosti Vodárenská společnost Chrudim, a.s.

Provedli jsme audit příložené účetní závěrky společnosti Vodárenská společnost Chrudim, a.s. k 30. září 2006. Za účetní závěrku je odpovědný statutární orgán společnosti. Naši odpovědnost je vyjádřit na základě auditu výrok o této účetní závěrce.

Audit jsme provedli v souladu se zákonem o auditorech a Mezinárodními auditorskými standardy a souvisejícími aplikačními doložkami Komory auditorů České republiky. Tyto standardy požadují, abychom audit naplánovali a provedli tak, abychom získali přiměřenou jistotu, že účetní závěrka neobsahuje významné nesprávnosti. Audit zahrnuje výběrové ověření podkladů prokazujících údaje a informace uvedené v účetní závěrce. Audit rovněž zahrnuje posouzení použitých účetních metod a významných odhadů učiněných společností a zhodnocení celkové vypovídací schopnosti účetní závěrky. Jsme přesvědčeni, že provedený audit poskytuje přiměřený podklad pro vyjádření našeho výroku.

Podle našeho názoru účetní závěrka podává ve všech významných ohledech věrný a poctivý obraz aktiv, pasiv a finanční situace společnosti Vodárenská společnost Chrudim, a.s. k 30. září 2006 a nákladů, výnosů a výsledku hospodaření za období od 1. listopadu 2005 do 30. září 2006 v souladu s účetními předpisy platnými v České republice.

V Praze, dne 26. října 2006


KPMG Česká republika Audit, s.r.o.
Osvědčení číslo 71

Bené Waldic Jansen
Partner


Aleš Růta
Senior Manager
Osvědčení číslo 1631

Výroční zpráva 2005-6

Výrok auditora



KPMG Česká republika Audit, s.r.o.
Pobřežní 649/1b
186 00 Praha 8
Česká republika

Telephone +420 222 123 111
Fax +420 222 123 100
Internet www.kpmg.cz

Zpráva auditora pro akcionáře společnosti Vodárenská společnost Chrudim, a.s.

Účetní závěrka

Na základě provedeného auditu jsme dne 26. října 2006 vydali o účetní závěrce, která je součástí této výroční zprávy, zprávu následujícího znění:

"Provedli jsme audit přiložené účetní závěrky společnosti Vodárenská společnost Chrudim, a.s. k 30. září 2006. Za účetní závěrku je odpovědný statutární orgán společnosti. Naši odpovědnost je vyjádřit na základě auditu výrok o této účetní závěrce.

Audit jsme provedli v souladu se zákonem o auditorech a Mezinárodními auditorskými standardy a souvisejícími aplikačními doložkami Komory auditorů České republiky. Tyto standardy požadují, abychom audit naplánovali a provedli tak, abychom získali přiměřenou jistotu, že účetní závěrka neobsahuje významné nesprávnosti. Audit zahrnuje výběrové ověření podkladů prokazujících údaje a informace uvedené v účetní závěrce. Audit rovněž zahrnuje posouzení použitých účetních metod a významných odhadů učiněných společností a zhodnocení celkové vypovídací schopnosti účetní závěrky. Jsme přesvědčeni, že provedený audit poskytuje přiměřený podklad pro vyjádření našeho výroku.

Podle našeho názoru účetní závěrka podává ve všech významných ohledech věrný a poctivý obraz aktiv, pasiv a finanční situace společnosti Vodárenská společnost Chrudim, a.s. k 30. září 2006 a nákladů, výnosů a výsledku hospodaření za období od 1. listopadu 2005 do 30. září 2006 v souladu s účetními předpisy platnými v České republice."

Zpráva o vztazích

Prověřili jsme též věcnou správnost údajů uvedených ve zprávě o vztazích mezi propojenými osobami společnosti Vodárenská společnost Chrudim, a.s. k 30. září 2006. Za tuto zprávu o vztazích je odpovědný statutární orgán společnosti. Naši odpovědnost je vydat na základě provedené prověrky stanovisko k této zprávě o vztazích.

Prověrku jsme provedli v souladu s Mezinárodními auditorskými standardy vztahujícími se k prověrce a souvisejícími aplikačními doložkami Komory auditorů České republiky. Tyto standardy vyžadují, abychom plánovali a provedli prověrku s cílem získat střední míru jistoty, že zpráva o vztazích neobsahuje významné věcné nesprávnosti. Prověrka je omezena především na dotazování pracovníků společnosti a na analytické postupy a výběrovým způsobem provedené prověření věcné správnosti údajů. Proto prověrka poskytuje nižší stupeň jistoty než audit. Audit zprávy o vztazích jsme neprováděli, a proto nevyjadřujeme výrok auditora.

Na základě naší prověrky jsme nezjistili žádné významné věcné nesprávnosti údajů uvedených ve zprávě o vztazích mezi propojenými osobami Vodárenská společnost Chrudim, a.s. k 30. září 2006.

Česká republika
KPMG Česká republika Audit, s.r.o.
Pobřežní 649/1b
186 00 Praha 8
Česká republika

KPMG Česká republika Audit, s.r.o., is Czech member firm of the
company network of member firms of the international audit
and tax member firm of KPMG network, a Swiss entity

Č. záznamu
EJC 074018112

Právní zpráva
Právní zpráva
Právní zpráva
Právní zpráva



Výroční zpráva

Ověřili jsme též soulad výroční zprávy s výše uvedenou účetní závěrkou. Za správnost výroční zprávy je odpovědný statutární orgán společnosti. Naši odpovědností je vydat na základě provedeného ověření výrok o souladu výroční zprávy s účetní závěrkou.

Ověření jsme provedli v souladu se zákonem o auditorech a Mezinárodními auditorskými standardy a souvisejícími aplikačními doplňkami Komory auditorů České republiky. Tyto standardy požadují, abychom ověření naplánovali a provedli tak, abychom získali přiměřenou jistotu, že informace obsažené ve výroční zprávě, které popisují skutečnosti, jež jsou též předmětem zobrazení v účetní závěrce, jsou ve všech významných ohledech v souladu s příslušnou účetní závěrkou. Jsme přesvědčeni, že provedené ověření poskytuje přiměřený podklad pro vyjádření našeho výroku.

Podle našeho názoru jsou informace uvedené ve výroční zprávě ve všech významných ohledech v souladu s výše uvedenou účetní závěrkou.

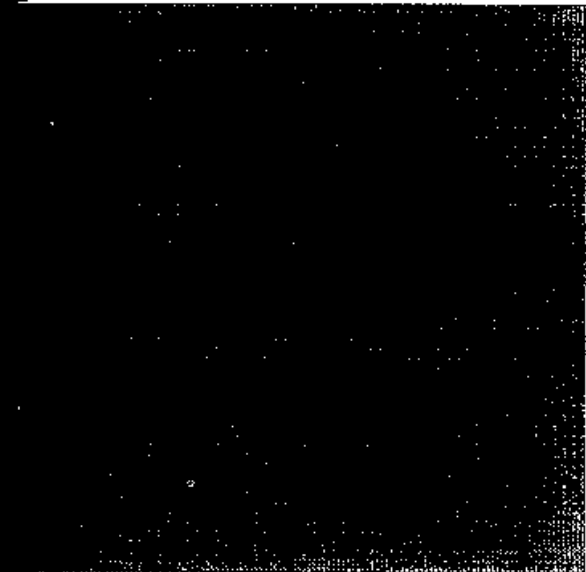
V Praze, dne 15. prosince 2006

KPMG Česká republika Audit s.r.o.
KPMG Česká republika Audit, s.r.o.
Osvědčení číslo 71

Bent Walde Jensen
Bent Walde Jensen
Partner

Ales Kůta
Ales Kůta
Senior Manager
Osvědčení číslo 1631

Přílohy



Výroční zpráva 2005-6

A large, solid black rectangular redaction mark covers the left side of the page. A small white rectangular box is positioned to the right of this mark, containing the text 'Výroční zpráva 2005-6'.

Rozvaha k 30. září 2006 - nekonsolidovaná (v tis.Kč)

Ozn.	AKTIVA	řad.	Běžné účetní období			Min. účet.
			brutto	korekce	netto	netto
a	b	c	1	2	3.	4
	AKTIVA CELKEM (ř. 02+03+31+63)	001	175 817	- 8 077	167 740	
A.	Pohledávky za upsány vlastní kapitál	002				
B.	Dlouhodobý majetek (ř. 04+13+23)	003	109 230	- 6 737	102 493	
B.I.	Dlouhodobý nehmotný majetek (ř. 05 až 12)	004	2 351	- 410	1 941	
B.I.1.	Zřizovací výdaje	005				
2.	Nehmotné výsledky výzkumu a vývoje	006	776	- 166	610	
3.	Software	007	1 455	- 230	1 225	
4.	Ocenitelná práva	008				
5.	Goodwill	009				
6.	Jiný dlouhodobý nehmotný majetek	010	62	- 14	48	
7.	Nedokončený dlouhodobý nehmotný majetek	011	58		58	
8.	Poskytnuté zálohy na dlouhodobý nehmotný majetek	012				
B.II.	Dlouhodobý hmotný majetek (ř. 14 až 22)	013	106 879	- 6 327	100 552	
B.II.1.	Pozemky	014				
2.	Stavby	015				
3.	Samostatné movité věci a soubory movitých věcí	016	20 367	- 2 312	18 055	
4.	Pěstitelské celky trvalých porostů	017				
5.	Základní stádo a tažná zvířata	018				
6.	Jiný dlouhodobý hmotný majetek	019	953	- 212	741	
7.	Nedokončený dlouhodobý hmotný majetek	020				
8.	Poskytnuté zálohy na dlouhodobý hmotný majetek	021				
9.	Oceňovací rozdíl k nabytému majetku	022	85 559	- 3 803	81 756	
B.III.	Dlouhodobý finanční majetek (ř. 24 až 30)	023				
B.III.1.	Podíly v ovládaných a řízených osobách	024				
2.	Podíly v účetních jednotkách pod podstatným vlivem	025				
3.	Ostatní dlouhodobé cenné papíry a podíly	026				
4.	Půjčky a úvěry - ovládací a řídicí osoba, podstatný vliv	027				
5.	Jiný dlouhodobý finanční majetek	028				
6.	Porizovaný dlouhodobý finanční majetek	029				
7.	Poskytnuté zálohy na dlouhodobý finanční majetek	030				
C.	Oběžná aktiva (ř. 32+39+48+58)	031	45 287	- 1 340	43 947	
C.I.	Zásoby (ř. 33 až 38)	032	7 021		7 021	
C.I.1.	Materiál	033	5 270		5 270	
2.	Nedokončená výroba a polotovary	034	482		482	
3.	Výrobky	035	1 289		1 289	
4.	Zvířata	036				
5.	Zboží	037				
6.	Poskytnuté zálohy na zásoby	038				
C.II.	Dlouhodobé pohledávky (ř. 40 až 47)	039	991		991	
C.II.1.	Pohledávky z obchodních vztahů	040				
2.	Pohledávky - ovládací a řídicí osoba	041				
3.	Pohledávky - podstatný vliv	042				
4.	Pohledávky za společníky, členy družstva a za účastníky sdružení	043				
5.	Dlouhodobé poskytnuté zálohy	044				
6.	Dohadné účty aktivní	045				
7.	Jiné pohledávky	046				
8.	Odložená daňová pohledávka	047	991		991	
C.III.	Krátkodobé pohledávky (ř. 49 až 57)	048	26 786	- 1 340	25 445	
C.III.1.	Pohledávky z obchodních vztahů	049	17 073	- 1 340	15 733	
2.	Pohledávky - ovládací a řídicí osoba	050				
3.	Pohledávky - podstatný vliv	051				
4.	Pohledávky za společníky, členy družstva a za účastníky sdružení	052				
5.	Sociální zabezpečení a zdravotní pojištění	053				
6.	Stát - daňové pohledávky	054	8 686		8 686	
7.	Krátkodobé poskytnuté zálohy	055	861		861	
8.	Dohadné účty aktivní	056	132		132	
9.	Jiné pohledávky	057	33		33	
C.IV.	Krátkodobý finanční majetek (ř. 59 až 62)	058	10 490		10 490	
C.IV.1.	Peníze	059	358		358	
2.	Účty v bankách	060	10 132		10 132	
3.	Krátkodobé cenné papíry a podíly	061				
4.	Porizovaný krátkodobý FM	062				
D.I.	Časové rozlišení (ř. 64+65+66)	063	21 300		21 300	
D.I.1.	Náklady příštích období	064	2 208		2 208	
2.	Komplexní náklady příštích období	065				
3.	Příjmy příštích období	066	19 092		19 092	

Rozvaha k 30. září 2006 - nekonsolidovaná (v tis.Kč)

Ozn.	PASIVA	řad.	Běžné období	Minulé období
			5	6
a	b	c		
	PASIVA CELKEM (ř. 68+85+118)	067	167 740	
A.	Vlastní kapitál (ř. 69+73+78+81+84)	068	146 206	
A.I.	Základní kapitál (ř. 70+71+72)	069	156 000	
A.I.1.	Základní kapitál	070	156 000	
2.	Vlastní akcie a vlastní obchodní podíly (-)	071		
3.	Změny základního kapitálu	072		
A.II.	Kapitálové fondy (ř. 74 až 77)	073		
A.II.1.	Emisní ážio	074		
2.	Ostatní kapitálové fondy	075		
3.	Oceňovací rozdíly z přecenění majetku a závazků	076		
4.	Oceňovací rozdíly z přecenění při přeměnách	077		
A.III.	Rezervní, nedělitelný a ostatní fondy ze zisku (ř. 79+80)	078		
A.III.1.	Zákonný rezervní fond / nedělitelný fond	079		
2.	Statutární a ostatní fondy	080		
A.IV.	Výsledek hospodaření minulých let (ř. 82+83)	081		
A.IV.1.	Nerozdělený zisk minulých let	082		
2.	Neuhrazená ztráta minulých let	083		
A.V.	Výsledek hospodaření běžného účetního období (+/-)	084	-9 794	
B.	Cizí zdroje (ř. 86+91+102+114)	085	19 157	
B.I.	Rezervy (ř. 87 až 90)	086	383	
B.I.1.	Rezervy podle zvláštních právních předpisů	087		
2.	Rezerva na důchody a podobné závazky	088		
3.	Rezerva na daň z příjmů	089		
4.	Ostatní rezervy	090	383	
B.II.	Dlouhodobé závazky (ř. 92 až 101)	091		
B.II.1.	Závazky z obchodních vztahů	092		
2.	Závazky - ovládající a řídicí osoba	093		
3.	Závazky - podstatný vliv	094		
4.	Závazky ke společníkům, členům družstva a k účastníkům sdružení	095		
5.	Dlouhodobé přijaté zálohy	096		
6.	Vydané dluhopisy	097		
7.	Dlouhodobé směnky k úhradě	098		
8.	Dohadné účty pasivní	099		
9.	Jiné závazky	100		
10.	Odložený daňový závazek	101		
B.III.	Krátkodobé závazky (ř. 103 až 113)	102	18 774	
B.III.1.	Závazky z obchodních vztahů	103	11 078	
2.	Závazky - ovládající a řídicí osoba	104	1 155	
3.	Závazky - podstatný vliv	105		
4.	Závazky ke společníkům a členům družstva a k účastníkům sdružení	106		
5.	Závazky k zaměstnancům	107	2 541	
6.	Závazky ze sociálního zabezpečení a zdravotního pojištění	108	1 376	
7.	Stát - daňové závazky a dotace	109	341	
8.	Krátkodobé přijaté zálohy	110	407	
9.	Vydané dluhopisy	111		
10.	Dohadné účty pasivní	112	1 789	
11.	Jiné závazky	113	87	
B.IV.	Bankovní úvěry a výpomoci (ř. 115+116+117)	114		
B.IV.1.	Bankovní úvěry dlouhodobé	115		
2.	Krátkodobé bankovní úvěry	116		
3.	Krátkodobé finanční výpomoci	117		
C.I.	Časové rozlišení (ř. 119+120)	118	2 377	
C.I.1.	Výdaje příštích období	119	2 377	
2.	Výnosy příštích období	120		

Výkaz zisku a ztráty k 30.9.2006 - nekonsolidovaný (v tis. Kč)

Ozn.	TEXT	číslo řád.	Skutečnost v účet. období	
			běžném	minulém
a	b	c	1	2
I.	Tržby za prodej zboží	01		
A.	Náklady vynaložené na prodané zboží	02		
+	Obchodní marže (ř. 01-02)	03		
II.	Výkony (ř. 05+06+07)	04	135 208	
II.1.	Tržby za prodej vlastních výrobků a služeb	05	134 888	
2.	Změna stavu zásob vlastní činnosti	06	320	
3.	Aktivace	07		
B.	Výkonová spotřeba (ř. 09+10)	08	92 067	
B.1.	Spotřeba materiálu a energie	09	30 516	
2.	Služby	10	61 551	
+	Přidaná hodnota (ř. 03+04-08)	11	43 141	
C.	Osobní náklady (ř. 13 až 16)	12	36 081	
C.1.	Mzdové náklady	13	25 054	
2.	Odměny členům orgánů společnosti	14	218	
3.	Náklady na sociální zabezpečení a zdravotní pojištění	15	8 757	
4.	Sociální náklady	16	2 052	
D.	Daně a poplatky	17	6 453	
E.	Odpisy dlouhodobého nehmotného a hmotného majetku	18	6 746	
III.	Tržby z prodeje dlouhodobého majetku a materiálu (ř. 20+21)	19	306	
III.1.	Tržby z prodeje dlouhodobého majetku	20	221	
2.	Tržby z prodeje materiálu	21	85	
F.	Zůstatková cena prodaného dlouhob. majetku a materiálu (ř. 23+24)	22	118	
F.1.	Zůstatková cena prodaného dlouhodobého majetku	23	116	
2.	Prodaný materiál	24	2	
G.	Změna stavu rezerv a opravných položek v provozní oblasti a komplexních nákladů příštích období	25	1 724	
IV.	Ostatní provozní výnosy	26	249	
H.	Ostatní provozní náklady	27	843	
V.	Převod provozních výnosů	28		
I.	Převod provozních nákladů	29		
	PROVOZNÍ VÝSLEDEK HOSPODAŘENÍ (ř. 11-12-17-18+19-22-25+26-27+28-29)	30	-8 269	
VI.	Tržby z prodeje cenných papírů a podílů	31		
J.	Prodané cenné papíry a podíly	32		
VII.	Výnosy z dlouhodobého finančního majetku (ř. 34+35+36)	33		
VII.1.	Výnosy z podílů v ovládaných a řízených osobách a v účetních jednotkách pod podstatným vlivem	34		
2.	Výnosy z ostatních dlouhodobých cenných papírů a podílů	35		
3.	Výnosy z ostatního dlouhodobého finančního majetku	36		
VIII.	Výnosy z krátkodobého finančního majetku	37		
K.	Náklady z finančního majetku	38		
IX.	Výnosy z přecenění cenných papírů a derivátů	39		
L.	Náklady z přecenění cenných papírů a derivátů	40		
M.	Změna stavu rezerv a opravných položek ve fin.oblasti	41		
X.	Výnosové úroky	42	82	
N.	Nákladové úroky	43	2 377	
XI.	Ostatní finanční výnosy	44		
O.	Ostatní finanční náklady	45	221	
XII.	Převod finančních výnosů	46		
P.	Převod finančních nákladů	47		
	FINANČNÍ VÝSLEDEK HOSPODAŘENÍ (ř. 31-32+33+37-38+39-40-41+42-43+44-45+46-47)	48	-2 516	
Q.	Daň z příjmu za běžnou činnost (ř. 50+51)	49	-991	
Q.1.	- splatná	50		
2.	- odložená	51	-991	
**	VÝSLEDEK HOSPODAŘENÍ ZA BĚŽNOU ČINNOST (ř. 30+48-49)	52	-9 794	
XIII.	Mimofádné výnosy	53		
R.	Mimofádné náklady	54		
S.	Daň z příjmu z mimořádné činnosti	55		
S.1.	Splatná	56		
2.	Odložená	57		
*	MIMORÁDNÝ VÝSLEDEK HOSPODAŘENÍ (ř. 53-54-55)	58		
T.	Převod podílů na hospodářském výsledku společníkům (+/-)	59		
***	VÝSLEDEK HOSPODAŘENÍ ZA ÚČETNÍ OBDOBÍ (+/-) (ř. 52+58-59)	60	-9 794	
****	VÝSLEDEK HOSPODAŘENÍ PŘED ZDANĚNÍM (ř. 30+48+53-54)	61	-10 785	

Přehled o peněžních tocích k 30.9.2006 - nekonsolidovaný (v tis. Kč)

		Běžné účet. období	Minulé účet. období
P.	Stav peněžních prostředků a ekvivalentů na začátku účetního období		
	Peněžní toky z hlavní výdělečné činnosti		
Z.	Účetní zisk nebo ztráta z běžné činnosti před zdaněním	-10 785	
A.1.	Úpravy o nepeněžní operace	10 660	
A.1.1.	Odpisy stálých aktiv	2 943	
A.1.2.	Změna stavu:	5 527	
A.1.2.1.	goodwillu a oceňovacího rozdílu k nabytému majetku	3 803	
A.1.2.2.	rezerv a opravných položek	1 724	
A.1.3.	Zisk (-), ztráta (+) z prodeje stálých aktiv	-105	
A.1.4.	Zisk (-), ztráta (+) z prodeje cenných papírů		
A.1.5.	Výnosy z dividend a podílů na zisku		
A.1.6.	Vyúčtované nákladové (+) a výnosové (-) úroky	2 295	
A.1.7.	Případně úpravy o ostatní nepeněžité operace		
A*	Čistý peněžní tok z provozní činnosti před zdaněním, změnami pracovního kapitálu, finančními a mimořádnými položkami	-125	
A.2.	Změny potřeby pracovního kapitálu	-36 333	
A.2.1.	Změna stavu pohledávek z provozní činnosti a aktivních účtů časového rozlišení	-48 086	
A.2.2.	Změna stavu krátkodobých závazků z provoz. činnosti a pasív. účtů čas. rozlišení	18 774	
A.2.3.	Změna stavu zásob	-7 021	
A.2.4.	Změna stavu finančního majetku, který není zahrnut do peněžních prostředků		
A**	Čistý peněžní tok z provozní činnosti před zdaněním, finančními a mimořádnými položkami	-36 458	
A.3.	Vyplacené úroky s výjimkou kapitalizovaných úroků (-)		
A.4.	Přijaté úroky (+)	82	
A.5.	Zaplacená daň z příjmů za běžnou činnost		
A.6.	Příjmy a výdaje spojené s mimořádnými účetními případy		
A.7.	Přijaté dividendy a podíly na zisku		
A***	Čistý peněžní tok z provozní činnosti	-36 376	
	Peněžní toky z investiční činnosti		
B.1.	Nabytí stálých aktiv	-109 355	
B.1.1.	Nabytí dlouhodobého hmotného majetku	-107 004	
B.1.2.	Nabytí dlouhodobého nehmotného majetku	-2 351	
B.1.3.	Nabytí dlouhodobého finančního majetku		
B.2.	Příjmy z prodeje stálých aktiv	221	
B.2.1.	Příjmy z prodeje dlouhodobého hmotného a nehmotného majetku	221	
B.2.2.	Příjmy z prodeje dlouhodobého finančního majetku		
B.3.	Půjčky a úvěry spřízněným osobám	0	
B***	Čistý peněžní tok vztahující se k investiční činnosti	-109 134	
	Peněžní toky z finanční činnosti		
C.1.	Změna stavu dlouhodobých, případně krátkodobých závazků z finanční oblasti		
C.2.	Dopady změn vlastního kapitálu na peněžní prostředky	156 000	
C.2.1.	Zvýšení základního kapitálu, emisního ážia, event. rezervního fondu	-156 000	
C.2.2.	Vyplacení podílu na vlastním kapitálu společníkům		
C.2.3.	Další vklady peněžních prostředků společníků a akcionářů		
C.2.4.	Úhrada ztráty společníky		
C.2.5.	Platby z fondů vytvořených ze zisku		
C.2.6.	Vyplacené dividendy nebo podíly na zisku včetně vyplacené srážkové daně		
C***	Čistý peněžní tok vztahující se k finanční činnosti	156 000	
F.	Čisté zvýšení nebo snížení finančních prostředků	10 490	
R.	Stav peněžních prostředků a ekvivalentů ke konci účetního období	10 490	

Přehled o změnách vlastního kapitálu k 30.9.2006 (v tis. Kč)

Ozn.	Položka	k 30.9.2006
A.	Základní kapitál zapsaný v obchodním rejstříku	
1.	počáteční zůstatek	0
2.	zvýšení	156 000
3.	snížení	
4.	konečný zůstatek	156 000
B.	Základní kapitál nezapsaný	
1.	počáteční zůstatek	0
2.	zvýšení	0
3.	snížení	0
4.	konečný zůstatek	0
C.	A. +/- B.	
1.	počáteční zůstatek A. +/- B.	0
2.	počáteční zůstatek vlastních akcií a obchodních podílů	0
5.	konečný zůstatek A. +/- B.	156 000
D.	Emisní ážio	
1.	počáteční zůstatek	0
2.	zvýšení	0
3.	snížení	0
4.	konečný zůstatek	0
E.	Rezervní fondy	
1.	počáteční zůstatek	0
2.	zvýšení	0
3.	snížení	0
4.	konečný zůstatek	0
F.	Ostatní fondy ze zisku	
1.	počáteční zůstatek	0
2.	zvýšení	0
3.	snížení	0
4.	konečný zůstatek	0
G.	Kapitálové fondy	
1.	počáteční zůstatek	0
2.	zvýšení	0
3.	snížení	0
4.	konečný zůstatek	0
H.	Rozdíly z přecenění nezahrnuté do výsledku hospodaření	
1.	počáteční zůstatek	0
2.	zvýšení	0
3.	snížení	0
4.	konečný zůstatek	0
I.	Zisk účetních období	
1.	počáteční zůstatek	0
2.	zvýšení	0
3.	snížení	0
4.	konečný zůstatek	0
J.	Ztráta účetních období	
1.	počáteční zůstatek	0
2.	zvýšení	-9 794
3.	snížení	0
4.	konečný zůstatek	-9 794
K.	Zisk / ztráta za účetní období po zdanění	-9 794

Příloha účetní závěrky

(nekonsolidovaná)

Účetní období od 1. listopadu 2005 do 30. září 2006

(částky jsou uvedeny v tisících Kč).

1. Charakteristika a hlavní aktivity

Vznik a charakteristika společnosti

Vodárenská společnost Chrudim, a.s. („společnost“) vznikla 1. listopadu 2005. Společnost zakoupila část podniku společnosti Vodovody a kanalizace Chrudim, a.s. a s účinností od 1.2.2006 provozuje vodárenskou infrastrukturu. Provozování vodárenské infrastruktury včetně nakládání s odpady je hlavním předmětem podnikání.

Vlastníci společnosti

Jediným akcionářem společnosti k datu 30. září 2006 je ENERGIE AG BOHEMIA s.r.o. - 100,0%.

V průběhu účetního období 2005/2006 zvýšila společnost základní kapitál z původních 2 mil. Kč na 156 mil. Kč. Jmenovitá hodnota akcií činí 100.000,- Kč.

Sídlo společnosti: Vodárenská společnost Chrudim, a.s.
Novoměstská 626
537 28 Chrudim
Česká republika

Identifikační číslo: 27484211

Členové představenstva a dozorčí rady k 30. září 2006:

<i>Členové představenstva</i>	<i>Členové dozorčí rady</i>
Petr Hudler (předseda)	Ing. Mag. Dr. Andreas Neiß
Ing. Petr Jirků (místopředseda)	Ing. Pavel Peroutka
Mag. Thomas Kriegner	Mgr. Jan Čechlovský
Ing. Pavel Linzer, MBA	PhDr. Mgr. Darina Svábová
František Novotný	

Změny v obchodním rejstříku

Jediným akcionářem k datu 1.11.2005 byla společnost ENERGIE AG BOHEMIA s.r.o., IČ: 63908298.

V účetním období došlo ke změnám jediného akcionáře společnosti. Dne 8. prosince 2005 se staly jedinými akcionářem Vodovody a kanalizace Jižní Čechy, a.s., IČ: 60071371. Dne 21.2.2006 došlo ke změně jediného akcionáře na ENERGIE AG BOHEMIA s.r.o., IČ: 63908298.

V účetním období byly provedeny následující změny v představenstvu společnosti:

- dne 1.2.2006 byl odvolán z představenstva společnosti Mgr. Rádek Bílý
- dne 1.2.2006 byl jmenován do představenstva společnosti Ing. Petr Jirků
- dne 7.3.2006 byl odvolán z představenstva společnosti Ing. Vladimír Mikolášek
- dne 7.3.2006 byl jmenován do představenstva společnosti František Novotný
- dne 30. března byl odvolán z funkce předsedy představenstva Ing. Pavel Linzer
- dne 30. března byl jmenován do funkce předsedy představenstva Petr Hudler
- dne 30. března byl jmenován do funkce místopředsedy představenstva Ing. Petr Jirků

Všechny tyto změny byly k datu sestavení účetní závěrky společnosti zapsány do obchodního rejstříku.

Organizační struktura

Nejvyšším orgánem společnosti je valná hromada. Společnost řídí představenstvo společnosti. Předsedou představenstva společnosti je pan Petr Hudler, místopředsedou představenstva je pan Ing. Petr Jirků, který je zároveň ředitelem společnosti. Ředitel společnosti přímo řídí výrobně technického náměstka a ekonomickou náměstkyni, laboratoře, referát BOZP a PO. Výrobně technický náměstek Mgr. Petr Kavalír, Ph.D. řídí 6 provozů – provoz Chrudim, Chrast, Hlinsko, Luže, Heřmanův Městec a Seč. Dále řídí vodohospodářské oddělení, technické oddělení, dispečink, technologa, středisko dopravy a dílen, úpravny vody Hamry a Monaco a čistírny odpadních vod Chrudim a Hlinsko. Ekonomická náměstkyně ing. Jaroslava Hradová řídí ekonomický úsek, který zahrnuje všeobecnou účtárnu, práce a mzdy, obchodní referát, pokladnu a správu IT.

2. Zásadní účetní postupy používané společností

(a) Dlouhodobý hmotný a nehmotný majetek

Dlouhodobý hmotný a nehmotný majetek je oceňován pořizovací cenou, reprodukční pořizovací cenou nebo vlastními náklady u majetku vytvořeného vlastní činností. Dlouhodobým hmotným majetkem se rozumí majetek, jehož pořizovací cena je vyšší než 40.000,- Kč. Dlouhodobý nehmotný majetek je majetek, kde cena jednotlivého majetku musí být vyšší než 60.000,- Kč. Účetní odpisy tohoto majetku jsou stanovovány procentní sazbou. Odpisování majetku začíná následující měsíc po uvedení majetku do používání. Daňové odpisování je prováděno lineárně v sazbách podle zákona o daních z příjmů.

Další kategorií je drobný dlouhodobý hmotný majetek s dobou použitelnosti delší než jeden rok a pořizovací cenou do částky 40.000,- Kč a drobný dlouhodobý nehmotný majetek s dobou použitelnosti delší než 1 rok a pořizovací cenou do částky 60.000,- Kč. Tento majetek není v účetní jednotce vykazován v rozvaze společnosti v dlouhodobém majetku. Při pořízení se účtuje do nákladů společnosti a je dle individuálního posouzení časově rozlišován.

Zvláštní řešení bylo přijato u majetku nabytého koupí od společnosti Vodovody a kanalizace Chrudim, a.s. Hmotný majetek v hodnotě nad 40.000,- Kč a nehmotný majetek nad 60.000,- Kč je účetně odepisován od 1.2.2006, tj. od rozhodného dne nabytí části podniku. Hmotný majetek do hodnoty 40.000,- Kč a nehmotný majetek do hodnoty 60.000,- je zařazen do položky jiný hmotný a jiný nehmotný majetek. Tento majetek je odepisován jednotně, a to po dobu 36 měsíců. Majetek pořízený koupí, jehož zůstatková a tudíž pořizovací cena je nulová, je veden evidenčně jako drobný hmotný majetek.

Stanovení účetního odpisu je v kompetenci vedoucího technického oddělení, ten stanovuje pravděpodobnou dobu odpisování. U majetku nabytého koupí byla vzata v úvahu míra opotřebení zakoupeného majetku a odhadované životnosti majetku.

Zvláštní kategorií je oceňovací rozdíl k nabytému majetku. Odpis tohoto majetku je lineární a je stanoven po dobu 15 let.

(b) Zásoby

Materiál je oceňován v pořizovacích cenách. Pořizovací cena zahrnuje cenu pořízení, celní poplatky, skladovací poplatky při dopravě a dopravné za dodání. Úbytek materiálu je oceňován metodou FIFO.

Nedokončená výroba a hotové výrobky jsou oceňovány na úrovni přímých nákladů se zahrnutím poměrné části nákladů výrobní režie.

(c) Stanovení opravných položek a rezerv

Pohledávky po lhůtě splatnosti

Společnost stanovila opravné položky k pohledávkám po lhůtě splatnosti na základě vlastní analýzy platební schopnosti svých zákazníků a věkové struktury pohledávek.

Pro tvorbu účetních opravných položek k pohledávkám byla stanovena v daném účetním období tato pravidla:

- u pohledávek po lhůtě splatnosti více než 6 měsíců po lhůtě splatnosti je tvořena opravná položka ve výši 50 % z hodnoty pohledávky,
- u pohledávek po lhůtě splatnosti více než 9 měsíců je tvořena opravná položka ve výši 75 % z hodnoty pohledávky,
- u pohledávek, kde od sjednané lhůty splatnosti uplynulo více než 12 měsíců, je tvořena opravná položka ve výši 100 % z hodnoty pohledávky.

(d) Rezervy

Rezerva na nevyčerpanou dovolenou je tvořena na základě analýzy nevybrané dovolené a průměrných mzdových nákladů včetně nákladů na sociální zabezpečení a zdravotní pojištění dle jednotlivých zaměstnanců.

(e) Daň z příjmů

Daň z příjmů zahrnuje změnu stavu v odložené dani.

Odložená daň vychází z veškerých dočasných rozdílů mezi účetní a daňovou hodnotou aktiv a pasiv s použitím očekávané daňové sazby platné pro následující období.

O odložené daňové pohledávce se účtuje pouze tehdy, je-li pravděpodobné, že bude v následujících účetních obdobích uplatněna.

(f) Klasifikace závazků

Společnost klasifikuje část dlouhodobých závazků, bankovních úvěrů a finančních výpomocí, jejichž doba splatnosti je kratší než jeden rok vzhledem k datu účetní závěrky, jako krátkodobé.

(g) Složky peněžních prostředků a peněžních ekvivalentů (pro účely cash flow)

Pro účely sestavení přehledu o peněžních tocích jsou peněžní prostředky a peněžní ekvivalenty definovány tak, že zahrnují peníze v pokladně, peníze na cestě, peníze na bankovních účtech a další finanční aktiva, jejichž ocenění může být spolehlivě určeno, a které mohou být snadno přeměněny v peněžní prostředky.

3. Dlouhodobý majetek

(a) Dlouhodobý nehmotný majetek

Položka	Nehmotné výsledky výzkumu a vývoje	Software	Jiný nehmotný majetek	Nedokončený nehmotný majetek	Celkem
Pořizovací cena					
Zůstatek k 1.11.2005	--	--	--	--	--
Přirůstky	776	1 455	62	58	2 351
Úbytky	--	--	--	--	--
Přeúčtování	--	--	--	--	--
Zůstatek k 30.9.2006	776	1 455	62	58	2 351
Oprávký					
Zůstatek k 1.11.2005	--	--	--	--	--
Odpisy	166	230	14	--	410
Oprávký k úbytkům	--	--	--	--	--
Přeúčtování	--	--	--	--	--
Zůstatek k 30.9.2006	166	230	14	--	410
Zůstatková hodnota k 1.11.2005	--	--	--	--	--
Zůstatková hodnota k 30.9.2006	610	1 225	48	58	1 941

(b) Dlouhodobý hmotný majetek

Položka	Energetické hnací stroje a zařízení	Pracovní stroje a zařízení	Přístroje a zvláštní technická zařízení	Dopravní prostředky	Inventář	Jiný hmotný majetek	Oceňovací rozdíl k nabytému majetku	Celkem
Pořizovací cena								
Zůstatek k 1.11.2005	--	--	--	--	--	--	--	--
Přirůstky	822	1 724	2 685	14 838	425	953	85 559	107 006
Úbytky	--	--	--	127	--	--	--	--
Přeúčtování	--	--	--	--	--	--	--	--
Zůstatek k 30.9.2006	822	1 724	2 685	14 711	425	953	85 559	106 879
Oprávký								
Zůstatek k 1.11.2005	--	--	--	--	--	--	--	--
Odpisy	67	190	376	1 654	36	212	3 803	6 338
Oprávký k úbytkům	--	--	--	11	--	--	--	--
Přeúčtování	--	--	--	--	--	--	--	--
Zůstatek k 30.9.2006	67	190	376	1 643	36	212	3 803	6 327
Zůstatková hodnota k 1.11.2006	--	--	--	--	--	--	--	--
Zůstatková hodnota k 30.9.2006	755	1 534	2 309	13 068	389	741	81 756	100 552

Mezi nejvýznamnější přírůstky dlouhodobého majetku v účetním období patří:

- koupě dlouhodobého majetku v souvislosti s koupí části podniku ke dni 1.2.2006, a to v celkové hodnotě 21 499 tis. Kč;
- pořízení 3 ks automobilů v celkové hodnotě 1 295 tis. Kč.

Společnost nemá žádný majetek zatížený zástavním právem.

Společnost k 1.2.2006 nakoupila část podniku od společnosti Vodovody a kanalizace Chrudim, a.s. Celková hodnota nakoupených a nepřeceněných aktiv a pasiv činila 69 441 tis. Kč. Pořizovací cena této části podniku byla 155 000 tis. Kč. Společnost identifikovala rozdíl mezi hodnotou nakoupených aktiv a pasiv a pořizovací cenou a vykázala jej jako oceňovací rozdíl k nabytému majetku ve výši 85 559 tis. Kč.

4. Dlouhodobý hmotný a nehmotný majetek nevykázaný v rozvaze

V souladu s účetními postupy popsány v bodě 2. (a) účtovala společnost část dlouhodobého hmotného a nehmotného majetku do nákladů v roce jeho pořízení. Celková kumulovaná pořizovací hodnota tohoto dlouhodobého hmotného a nehmotného majetku, který je ještě v používání, je následující:

	Stav k 30.9.2006
Dlouhodobý hmotný majetek	10 495

5. Pohledávky a závazky z obchodních vztahů

- Krátkodobé pohledávky z obchodních vztahů činí 17 073 tis. Kč, ze kterých 4 217 tis. Kč představují pohledávky po lhůtě splatnosti. Opravná položka k pochybným pohledávkám k 30.9.2006 byla vytvořena ve výši Kč 1 340 tis. Kč.
- Krátkodobé závazky z obchodních vztahů činí 11 078 tis. Kč, ze kterých 25 tis. Kč představují závazky po lhůtě splatnosti.

6. Opravné položky

Zůstatek k 1.11.2005	-
Tvorba	1 341
Rozpuštění/použití	--
Zůstatek 30.9.2006	1 341

7. Základní kapitál

Zůstatek k 1.11.2005	--
Upsání akcií:	
20 ks listinných akcií na jméno o jmenovité hodnotě 100 000 Kč	2 000
1 540 ks akcií na jméno o jmenovité hodnotě 100 000 Kč	154 000
Zůstatek k 30.9.2006	
1 560 akcií o jmenovité hodnotě 100 000 Kč	156 000

Upisovatel společnost ENERGIE AG BOHEMIA, s.r.o. splatila emisní kurs upisovaných akcií dne 13.7.2006 a to vzájemným započtením pohledávek a závazků.

8. Přehled o změnách vlastního kapitálu

	Základní kapitál	Změny zákl. kapitálu	VH běžného období	Celkem
Stav k 1.11.2005	--	--	--	--
Upsání akcií	--	156 000	--	156 000
Ztráta za rok 2005-06	--	--	- 9 794	--
Zůstatek k 30.9.2006	--	156 000	- 9 794	146 206

9. Rezervy

Rezerva na nevyčerpanou dovolenou	
Zůstatek k 1.11.2005	-
Tvorba	383
Rozpuštění/použití	--
Zůstatek 30.9.2006	383

10. Informace o tržbách

Společnost neměla v tomto roce žádné tržby ze zahraničí. Společnost vykazuje největší tržby z vodného a stočného. Podíl těchto tržeb na celkových tržbách bez tržeb z prodeje dlouhodobého majetku a materiálu kromě činí téměř 95 %. Skladba těchto tržeb byla následující:

Tržby	tis. Kč	Podíl na celkových tržbách
vodné	61 483	45,6%
stočné	54 951	40,7%
voda předaná - Vodovody a kanalizace Pardubice, a.s.	11 531	8,6%
voda předaná - ostatní	116	0,1%
ostatní	6 807	5,0%
Celkem	134 888	100%

11. Informace o spřízněných osobách

a) Pohledávky a závazky z obchodních vztahů

V pohledávkách a závazcích z obchodních vztahů popsaných v bodě 5. jsou obsaženy následující zůstatky účtů týkající se vztahů k podnikům ve skupině.

	Pohledávky k 30.9.2006	Závazky k 30.9.2006
AVE CZ odpadové hospodářství, s.r.o.	-	862
VODOS, S.R.O.	-	559
Celkem	-	1 421

Dále společnost eviduje tyto závazky:

- 2 377 tis. Kč vůči společnosti ENERGIE AG BOHEMIA s.r.o. z titulu nesplacených úroků z půjčky. Tento závazek je vykázán jako výdaje příštích období.
- 1 155 tis. Kč vůči společnosti ENERGIE AG BOHEMIA s.r.o. z titulu přijaté půjčky.

b) Odměny a půjčky členům statutárních a dozorčích orgánů

	Představenstvo	Dozorčí rada	Celkem
Počet členů	2	3	5
Odměny z titulu výkonu funkce	111	107	218

Žádné půjčky členům statutárních a dozorčích orgánů nebyly poskytnuty.

c) Faktický koncern

Společnost nemá v rámci koncernu podepsanou ovládací smlouvu. Zpráva o vzájemných vztazích bude součástí výroční zprávy.

12. Zaměstnanci a vedoucí pracovníci

Průměrný počet zaměstnanců a vedoucích pracovníků a osobní náklady za účetní období:

	Počet zaměstnanců	Mzdové náklady	Náklady na sociál. zabezpečení a zdravotní pojištění	Sociální náklady
Zaměstnanci	152	22 250	7 759	1 879
Vedoucí pracovníci	14	2 804	998	173
Celkem	166	25 054	8 757	2 052

13. Závazky ze sociálního zabezpečení a zdravotního pojištění

Závazky ze sociálního zabezpečení a zdravotního pojištění činí 1 376 tis. Kč, ze kterých 965 tis. Kč představují závazky ze sociálního zabezpečení a 411 tis. Kč představují závazky ze zdravotního pojištění. Žádné z těchto závazků nejsou po lhůtě splatnosti.

14. Najatý majetek

Operativní leasing:

Společnost má pronajatou vodovodní soustavu od společnosti Vodovody a kanalizace Chrudim, a.s. Celkové náklady týkající se tohoto pronájmu za období od 1. února 2006 do 30. září 2006 činily 49 524 tis. Kč. Dále má společnost pronajaty provozní nemovitosti v katastrálním území Chrudim (budova ústředí a areál střediska dopravy a dílen), katastrálním území Hlinsko (provozní středisko) a v katastrálním území Heřmanův Městec (provozní středisko). Celkové náklady týkající se těchto pronájmů v roce 2006 činily 912 tis. Kč.

15. Stát – daňové závazky a dotace

Daňové závazky činí 341 tis. Kč a jedná se o daň z příjmu sraženou zaměstnancům.

16. Daň z příjmů



Vykázané odložené daňové pohledávky a závazky:

	Pohledávky	Závazky	Rozdíl
Dlouhodobý hmotný majetek	555	---	555
Dlouhodobý nehmotný majetek	12	---	12
Pohledávky	289	---	289
Rezervy	92	--	92
Ostatní dočasné rozdíly	43	---	43
Odložená daňová pohledávka	991	---	991

V souladu s účetními postupy uvedenými v bodě 2. (e) byla pro výpočet odložené daně použita daňová sazba 24 %.

17. Významná následná událost

K datu sestavení účetní závěrky nejsou vedení společnosti známy žádné významné následné události, které by ovlivnily účetní závěrku k 30.9.2006.

Datum: 26. října 2006	Podpis statutárního orgánu nebo fyzické osoby, která je účetní jednotkou  Petr Hudler, Předseda představenstva	 Ing. Pavel Linzer, MBA, Člen představenstva
--------------------------	--	--