

**Vodovody a kanalizace Chrudim, a.s.**  
Novoměstská 626, 537 28 Chrudim  
IČ: 48171590

# **VÝROČNÍ ZPRÁVA**

## **ZA ROK 2009**

(zpracováno podle zákona 563/1991 Sb., o účetnictví,  
ve znění pozdějších předpisů)

březen 2010

## Základní údaje o účetní jednotce

**Název:** Vodovody a kanalizace Chrudim, a.s.  
**IČ:** 48171590  
**Sídlo:** Novoměstská 626, Chrudim, PSČ 537 28  
**Datum vzniku:** 1.10.1993

Účetní jednotka byla založena podle § 172 obchodního zákoníku. Jediným zakladatelem je Fond národního majetku ČR, na který přešel majetek státního podniku ve smyslu § 11 odst. 2. zákona č. 92/1991 Sb. ve znění zákona č. 210/1993 Sb. Společnost je zapsána v obchodním rejstříku vedeném Krajským soudem v Hradci Králové, oddíl B, vložka 957.

Předmět podnikání je uveden v příloze k účetní závěrce.

Účetní jednotka neuzavřela smlouvu s bankou nebo jinou k tomu oprávněnou osobu, jejímž prostřednictvím mohou majitelé akcií zdarma uplatňovat svá majetková práva spojená s těmito cennými papíry.

Dokumenty a materiály, které jsou v této výroční zprávě uváděny nebo ze kterých jsou čerpány údaje, jsou k nahlédnutí v sídle účetní jednotky na adrese Novoměstská 626, 537 28 Chrudim. Výroční zpráva je zveřejněna na internetových stránkách <http://www.vakcr.cz>.

## Údaje o činnosti

Hlavním úkolem a nejdůležitější činností účetní jednotky byla a i pro další období zůstává péče o rozvoj a obnovu vodárenské infrastruktury.

### Běžná činnost akciové společnosti

- Správa majetku a péče o jeho rozvoj,
- Zajištění investiční činnosti,
- Vedení účetnictví,
- Zajištění daňové agendy,
- Zajištění finanční stability, správa finančních prostředků,
- Zajištění výstupů směrem k orgánům státní správy a státnímu rozpočtu,
- Organizace a pořádání valných hromad,
- Zajištění výstupů směrem k akcionářům,
- Styk s obchodním rejstříkem včetně aktualizace údajů a plnění informační povinnosti,
- Plnění úkolů a nařízení PO a BOZ.

### Činnosti vyplývající ze smlouvy o nájmu a provozování vodárenské infrastruktury

- Propočet a stanovení výše nájemného,
- Posouzení cen vodného a stočného navrhovaných na další období na základě podkladů předaných provozovatelem,
- Průběžná kontrola stavu a provádění oprav a údržby vodárenské infrastruktury, a to přímo na jednotlivých vodárenských objektech,
- Odstranění závad zjištěných při kontrolách dle předcházejícího bodu, případné vyvození sankcí v souladu se smlouvou,
- Průběžná kontrola ekonomických a technických ukazatelů o činnosti nájemce,
- Účast v investiční komisi, projednání a sladění požadavků pronajímatele a provozovatele,
- Zpracování plánu akcí na následující kalendářní rok,
- Aktualizace plánu akcí v návaznosti na stav majetku zjištěný při jeho kontrolách, případně v návaznosti na oprávněné požadavky provozovatele nebo akcionářů.

V roce 2009 došlo k dílčí změně v zaměstnanecké struktuře účetní jednotky. Schéma organizačního uspořádání je samostatnou přílohou.

Činnost účetní jednotky není rozdělena do samostatně hospodařících organizačních složek, je tedy vedeno účetnictví s jediným oficiálním výstupem za celou účetní jednotku. Vnitropodnikové účetnictví je vedeno za jednotlivá hospodářská střediska, případně za jejich skupiny.

Účetní jednotka nevyužívá patenty ani licence.

Veškeré investice souvisejí s financováním obnovy a rozvoje vodárenské infrastruktury převážně na území okresu Chrudim.

Přehled nejdůležitějších investičních akcí provedených v roce 2009 obsahuje příloha k účetní závěrce, nejdůležitější plánované akce jsou uvedeny v oddílu „Hlavní úkoly roku 2010“.

### **Údaje o majetku, závazcích, finanční situaci, zisku a ztrátách**

Společnost Vodovody a kanalizace Chrudim, a.s., je stabilní firmou. Dlouhodobá smlouva s provozovatelem vodárenské infrastruktury zajišťuje jak účetní výnosy, tak i přísun finančních prostředků na krytí vlastních provozních i investičních potřeb.

Podrobné údaje pro posouzení ekonomické a finanční situace jsou uvedeny v příloze k účetní závěrce.

### **Ověřovatel účetní závěrky**

V letech 2007, 2008 i 2009 ověřovala účetní závěrku společnosti auditorská firma:

AV-AUDITING spol. s r. o., Tolarova 317, 533 51 Pardubice  
licence KA ČR číslo 3, IČ: 49285220  
auditor: Ing. Jiří Komárek, osvědčení KA ČR č. 1281

**Výrok auditora k účetní závěrce byl vždy „Bez výhrad“.**

### **Prohlášení**

**Prohlašuji, že údaje uvedené v této výroční zprávě odpovídají skutečnosti a žádné podstatné okolnosti, které by mohly ovlivnit přesné a správné posouzení společnosti Vodovody a kanalizace Chrudim, a.s. nebyly vynechány nebo zkresleny.**

**Dále prohlašuji, že účetní závěrky společnosti Vodovody a kanalizace Chrudim, a.s. za poslední tři účetní období byly ověřeny auditorem a že výroky auditora uvedené v této zprávě odpovídají skutečnosti.**

Případné důležité skutečnosti, ke kterým dojde do data konání valné hromady, budou do výroční zprávy doplněny samostatnou přílohou.

V Chrudimi 22.3.2010

Osoba zodpovědná za výroční zprávu:

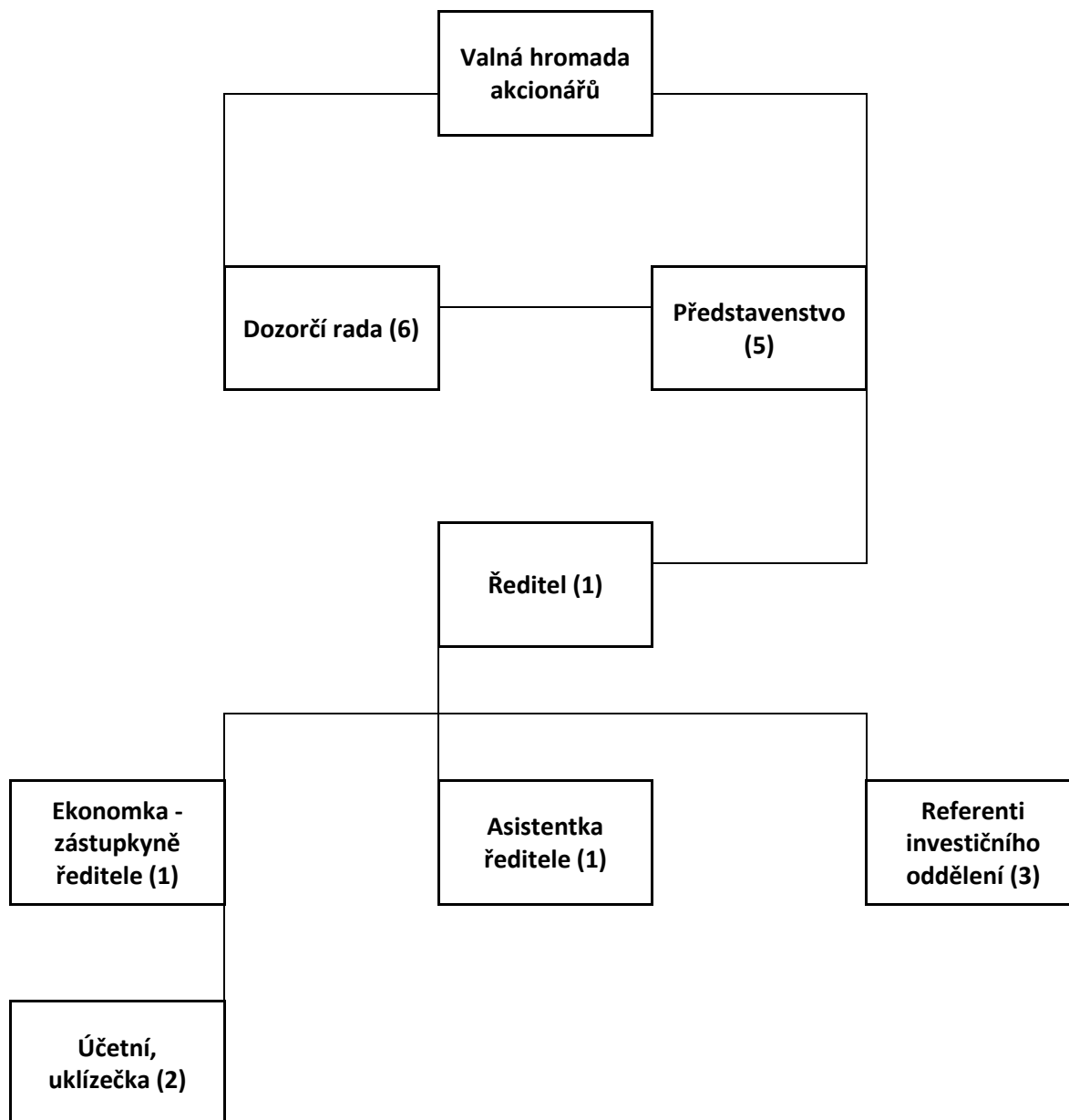
.....  
Josef Hrad,  
místopředseda představenstva

## **Přílohy:**

- číslo 1 - Platné organizační schéma účetní jednotky
- číslo 2 - Zpráva představenstva o podnikatelské činnosti a stavu majetku a hlavní úkoly roku 2010
- číslo 3 - Kompletní účetní závěrka k 31.12.2009 (rozvaha, výkaz zisku a ztráty, přehled o změnách vlastního kapitálu, příloha včetně cash flow a přehledu o výnosech a nákladech)
- číslo 4 - Zpráva o auditorském ověření řádné účetní závěrky za rok 2009
- číslo 5 - Rozvaha a výkaz zisku a ztráty k 31.12.2008
- číslo 6 - Rozvaha a výkaz zisku a ztráty k 31.12.2007
- číslo 7 - Stanovy společnosti v platném znění

**Příloha číslo 1**

**Organizační uspořádání společnosti platné od 1.7.2009**



## Příloha číslo 2

### Zpráva představenstva o podnikatelské činnosti a stavu majetku a hlavní úkoly roku 2009

Vážení akcionáři.

I v roce 2009 jsme pokračovali v plnění úkolů vyplývajících z nové organizační struktury, kterou schválila svým rozhodnutím mimořádná valná hromada akcionářů společnosti Vodovody a kanalizace Chrudim, a.s. konaná 3.1.2006. Jednalo se o prodej části podniku a pronájem vodárenské infrastruktury. Tyto operace byly detailně popsány ve výroční zprávě za rok 2006.

V roce 2009 se nám podařilo zajistit jak úkoly vyplývající z této nové situace, tak i běžné fungování naší společnosti zejména v návaznosti na obchodní zákoník, zákoník práce, zákon o účetnictví a zákony daňové.

Rok 2009 byl z ekonomického hlediska pro naši společnost rokem stabilním. Zajistili jsme finanční stabilitu, a to i přes značný rozsah investičních prací. K 31.12.2009 jsme dosáhli zisku po zdanění ve výši 4,125.712,10 Kč. Příznivé je, že zisku jsme dosáhli jak v provozní tak i ve finanční oblasti.

Valná hromada akcionářů společnosti Vodovody a kanalizace Chrudim, a.s. konaná 9.6.2008 schválila mimo jiného i výplatu dividend ve výši 58,-- Kč po zdanění na jednu akcii. Ke konci roku 2009 nebyly vyplaceny dividendy pro 3.423 ks akcií v celkové výši 198.534,-- Kč.

Představenstvo společnosti schválilo na rok 2009 finanční výdaje na investice ve výši téměř 70 milionů korun. Celková hodnota prací a dodávek skutečně provedených přesáhla 74 milionů korun. Všechny investice mají za cíl zajistit a zkvalitnit dodávku pitné vody a odvádění a čištění odpadních vod, a to za podmínek přesně vymezených zákonnými normami a ostatními závaznými předpisy.

Výstavba a obnova vodárenské infrastruktury je finančně velmi náročnou záležitostí. Společnost Vodovody a kanalizace Chrudim, a.s. vlastní majetek v účetní pořizovací ceně přesahující 2,3 miliardy korun, po přepočtu na současné ceny se tato hodnota blíží 6 miliardám.

Nejdůležitějšími akcemi roku 2009 byly pro naši společnost rekonstrukce kanalizačního přivaděče pro nově budovanou ČOV Hrochův Týnec a rekonstrukce vodovodního řadu, kterou je dodávána voda pro Pardubice. Výdaje na první akci dosáhly 12,8 milionu Kč a na druhou akci 11,5 milionu Kč.

Dalšími významnými investicemi do liniových staveb byly rekonstrukce vodovodních řadů Proseč-Záboří (3,7 milionů Kč), Proseč-Paseky (5 milionů Kč), rekonstrukce kanalizace v ulici Sokolovská v Chrudimi (2,1 mil. Kč). Neplánovanou a velmi významnou akcí byla rekonstrukce vodovodu a kanalizace provedená v souvislosti s výstavbou kruhového objezdu v Chrudimi u nemocnice (5,2 milionu Kč).

V koordinaci s městem Chrudim, které vložilo vlastní finanční prostředky do povrchů a části kanalizace, jsme provedli rekonstrukce našich sítí ve Střelecké ulici nákladem 4 milionů korun.

Na stavební i technologické rekonstrukce vodárenských objektů jsme vynaložili 16 mil. Kč (nejvíce do ÚV Monako 5,2 mil. Kč a do ÚV Hamry 3 mil. Kč).

Významné jsou i odkupy vodárenského majetku nebo přebírání investorství od obcí - akcionářů naší společnosti, prováděné nad rámec plánu finančních výdajů na investice a financované peněžitými vklady. Hodnota takto pořízeného majetku dosáhla více než 40 milionů korun.

V roce 2009 jsme uhradili splátky bezúročných půjček poskytnutých na financování kanalizace Sobětuchy a ČOV Chrast, Chrudim a Třemošnice ve výši 12.404 tis. Kč. Splátky investičního úvěru čerpaného na akci „Propojení skupinových vodovodů Chrudim a heřmanův Městec“ činily v roce 2009 15.672 tis. Kč.

Náklady související s údržbou a opravami činily 174 tis. Kč.

Podle rozhodnutí valné hromady konané 18.5.2009 byl zvýšen základní kapitál naší společnosti o 32.854 tis. Kč. Dne 7.11.2009 nabylo právní moci usnesení Krajského soudu v Hradci Králové, kterým se hodnota základního kapitálu zvyšuje na 1,189.398 tis. Kč.

V návaznosti na rozhodnutí valné hromady konané 18.5.2009 stanovilo představenstvo společnosti termín pro zavedení dvousložkové formy vodného a stočného na 1.1.2010. Průměrná cena (tzn. celková cena před rozdělením na pevnou a pohyblivou složku) včetně DPH meziročně vzrostla u vodného o 8,5 % a u stočného o 3,5 %, celkem o 6,2 %. Proběhla vysvětlovací kampaň směrem k odběratelům, údaje a propočty jsou umístěny na webových stránkách naší společnosti i provozovatele.

Nájemné za pronajatou vodárenskou infrastrukturu, které je nejdůležitějším výnosem a zdrojem finančních příjmů naší společnosti a je rovněž zahrnuté v ceně vodného a stočného, meziročně vzrostlo o 1 milion Kč, což představuje jeho nárůst pouze 1,1 %. Důvodem pro tento minimální nárůst nájemného byla snaha přispět k co nejnižšímu růstu nákladů na vodné a stočné.

**Další podrobné údaje o hospodaření, o provedených investicích a o dalších významných skutečnostech, které rok 2009 do činnosti naší společnosti přinesl, obsahuje příloha k účetní závěrce k 31.12.2009.**

## **Hlavní úkoly roku 2010**

### **1. Ekonomická oblast**

- Zhodnocování volných finančních prostředků,
- Dodržet schválený plán hospodářského výsledku,
- Zajištění financování investičních akcí dle schváleného plánu,
- Zajištění zdrojů pro splátky úvěru a půjček a pro financování dalších provozních činností,
- Zpracování účetní závěrky za rok 2009 včetně jejího auditorského ověření,
- Zpracování výroční zprávy za rok 2009 včetně jejího auditorského ověření,
- Příprava zvýšení základního kapitálu na řádné valné hromadě,
- Příprava řádné valné hromady a zajištění jejího konání,
- Kontrola plnění povinností, které jsou provozovateli stanoveny platnými smlouvami,
- Sestavení plánu hospodářského výsledku a finančního plánu na rok 2011, stanovení nájemného za vodárenskou infrastrukturu v takové výši, aby pokrylo veškeré potřeby společnosti.

### **2. Správa majetku a péče o jeho rozvoj**

- Sledovat stav majetku a aktualizovat potřeby v oblasti investic v návaznosti na zpracovaný plán obnovy a rozvoje vodárenské infrastruktury,
- Průběžně kontrolovat stav a provádění oprav a údržby vodárenské infrastruktury, a to přímo na jednotlivých vodárenských objektech,

|  |         |
|--|---------|
| • Komplexní zajištění investičních akcí dle schváleného plánu: | tis. Kč |
| - celková hodnota plánovaných finančních výdajů                | 44 992  |
| <i>v tom nejdůležitější akce:</i>                              |         |
| - Heřmanův Městec, Barákova, vodovod a kanalizace              | 11 000  |
| - ÚV Hamry, další etapa rekonstrukce technologie               | 7 000   |
| - ČOV Hlinsko, plynojem  | 7 000   |
| - ČOV Prachovice, zahájení výstavby                            | 3 000   |
| - stavební rekonstrukce vodárenských objektů                   | 5 375   |

**Děkujeme akcionářům za spolupráci a zaměstnancům společnosti za dosažené výsledky při zajišťování hospodářských úkolů v uplynulém roce.**

**Představenstvo společnosti**

**Příloha číslo 3**

**Účetní závěrka k 31.12.2009**

**Rozvaha v plném rozsahu v tis. Kč k 31.12.2009**

| Ozn.     | Položka                                    | řád.       | 2009             |                 |                  | 2008             | 2007             |
|----------|--|------------|------------------|-----------------|------------------|------------------|------------------|
|          |  |            | brutto           | korekce         | netto            | netto            | netto            |
|          | <b>AKTIVA CELKEM</b>                       | <b>001</b> | <b>2 427 843</b> | <b>-940 079</b> | <b>1 487 764</b> | <b>1 466 643</b> | <b>1 495 035</b> |
| A.       | Pohledávky za upsaný vlastní kapitál       | 002        | 0                | 0               | 0                | 0                | 0                |
| B.       | Dlouhodobý majetek                         | 003        | 2 389 782        | -937 269        | 1 452 513        | 1 413 278        | 1 345 054        |
| B.I.     | Dlouhodobý nehmotný majetek                | 004        | 192              | -192            | 0                | 0                | 44               |
| B.I.1.   | Zřizovací výdaje                           | 005        |                  |                 |                  |                  |                  |
| 2.       | Nehmotné výsledky výzkumu a vývoje         | 006        |                  |                 |                  |                  |                  |
| 3.       | Software                                   | 007        | 192              | -192            | 0                | 0                | 44               |
| 4.       | Ocenitelná práva                           | 008        |                  |                 |                  |                  |                  |
| 5.       | Goodwill                                   | 009        |                  |                 |                  |                  |                  |
| 6.       | Jiný dlouhodobý NM                         | 010        |                  |                 |                  |                  |                  |
| 7.       | Nedokončený dlouhodobý NM                  | 011        |                  |                 |                  |                  |                  |
| 8.       | Poskytnuté zálohy na dlouhodobý NM         | 012        |                  |                 |                  |                  |                  |
| B.II.    | Dlouhodobý hmotný majetek                  | 013        | 2 389 590        | -937 077        | 1 452 513        | 1 413 278        | 1 345 010        |
| B.II.1.  | Pozemky                                    | 014        | 33 077           | 0               | 33 077           | 32 196           | 31 687           |
| 2.       | Stavby                                     | 015        | 2 111 228        | -796 010        | 1 315 218        | 1 214 349        | 1 199 867        |
| 3.       | Samostatné movité věci a soubory MV        | 016        | 238 451          | -141 067        | 97 384           | 90 152           | 98 250           |
| 4.       | Pěstitelské celky trvalých porostů         | 017        |                  |                 |                  |                  |                  |
| 5.       | Základní stádo a tažná zvířata             | 018        |                  |                 |                  |                  |                  |
| 6.       | Jiný dlouhodobý HM                         | 019        |                  |                 |                  |                  |                  |
| 7.       | Nedokončený dlouhodobý HM                  | 020        | 6 834            | 0               | 6 834            | 76 524           | 14 016           |
| 8.       | Poskytnuté zálohy na dlouhodobý HM         | 021        | 0                | 0               | 0                | 57               | 1 190            |
| 9.       | Oceňovací rozdíly k nabytému majetku       | 022        |                  |                 |                  |                  |                  |
| B.III.   | Dlouhodobý finanční majetek                | 023        | 0                | 0               | 0                | 0                | 0                |
| B.III.1. | Podíly v ovládaných a řízených osobách     | 024        |                  |                 |                  |                  |                  |
| 2.       | Podíly v úč. jednotkách pod podst. vlivem  | 025        |                  |                 |                  |                  |                  |
| 3.       | Ostatní dlouhodobé cenné papíry a podíly   | 026        |                  |                 |                  |                  |                  |
| 4.       | Půjčky a úvěry-ovl.a říd.osoba, podst.vliv | 027        |                  |                 |                  |                  |                  |
| 5.       | Jiný dlouhodobý FM                         | 028        |                  |                 |                  |                  |                  |
| 6.       | Požizovaný dlouhodobý FM                   | 029        |                  |                 |                  |                  |                  |
| 7.       | Poskytnuté zálohy na dlouhodobý FM         | 030        |                  |                 |                  |                  |                  |
| C.       | Oběžná aktiva                              | 031        | 18 938           | -2 810          | 16 128           | 42 429           | 139 361          |
| C.I.     | Zásoby                                     | 032        | 160              | 0               | 160              | 541              | 226              |
| C.I.1.   | Materiál                                   | 033        | 160              | 0               | 160              | 541              | 226              |
| 2.       | Nedokončená výroba a polotovary            | 034        |                  |                 |                  |                  |                  |
| 3.       | Výrobky                                    | 035        |                  |                 |                  |                  |                  |
| 4.       | Zvířata                                    | 036        |                  |                 |                  |                  |                  |
| 5.       | Zboží                                      | 037        |                  |                 |                  |                  |                  |
| 6.       | Poskytnuté zálohy na zásoby                | 038        |                  |                 |                  |                  |                  |
| C.II.    | Dlouhodobé pohledávky                      | 039        | 2 810            | -2 810          | 0                | 0                | 527              |
| C.II.1.  | Pohledávky z obchodních vztahů             | 040        |                  |                 |                  |                  |                  |
| 2.       | Pohledávky - ovládající a řídicí osoba     | 041        |                  |                 |                  |                  |                  |
| 3.       | Pohledávky - podstatný vliv                | 042        |                  |                 |                  |                  |                  |
| 4.       | Pohledávky za společníky                   | 043        |                  |                 |                  |                  |                  |
| 5.       | Dlouhodobé poskytnuté zálohy               | 044        |                  |                 |                  |                  |                  |
| 6.       | Dohadné účty aktivní                       | 045        |                  |                 |                  |                  |                  |
| 7.       | Jiné pohledávky                            | 046        | 2 810            | -2 810          | 0                | 0                | 527              |
| 8.       | Odložená daňová pohledávka                 | 047        |                  |                 |                  |                  |                  |
| C.III.   | Krátkodobé pohledávky                      | 048        | 9 509            | 0               | 9 509            | 14 900           | 10 988           |
| C.III.1. | Pohledávky z obchodních vztahů             | 049        | 9 114            | 0               | 9 114            | 8 309            | 7 976            |
| 2.       | Pohledávky - ovládající a řídicí osoba     | 050        |                  |                 |                  |                  |                  |
| 3.       | Pohledávky - podstatný vliv                | 051        |                  |                 |                  |                  |                  |
| 4.       | Pohledávky za společníky                   | 052        |                  |                 |                  |                  |                  |
| 5.       | Sociální zabezpečení a zdravotní pojištění | 053        |                  |                 |                  |                  |                  |
| 6.       | Stát - daňové pohledávky                   | 054        | 0                | 0               | 0                | 3 962            | 2 368            |
| 7.       | Krátkodobé poskytnuté zálohy               | 055        | 79               | 0               | 79               | -78              | -93              |
| 8.       | Dohadné účty aktivní                       | 056        | 0                | 0               | 0                | 22               | 2                |
| 9.       | Jiné pohledávky                            | 057        | 316              | 0               | 316              | 2 685            | 735              |
| C.IV.    | Krátkodobý finanční majetek                | 058        | 6 459            | 0               | 6 459            | 26 988           | 127 620          |
| C.IV.1.  | Peníze                                     | 059        | 6                | 0               | 6                | 30               | 108              |
| 2.       | Účty v bankách                             | 060        | 656              | 0               | 656              | 26 958           | 97 204           |
| 3.       | Krátkodobé cenné papíry a podíly           | 061        |                  |                 |                  |                  |                  |
| 4.       | Požizovaný krátkodobý FM                   | 062        | 5 797            | 0               | 5 797            | 0                | 30 308           |
| D.I.     | Časové rozlišení                           | 063        | 19 123           | 0               | 19 123           | 10 936           | 10 620           |
| D.I.1.   | Náklady příštích období                    | 064        | 19 123           | 0               | 19 123           | 10 936           | 10 620           |
| 2.       | Komplexní náklady příštích období          | 065        |                  |                 |                  |                  |                  |
| 3.       | Příjmy příštích období                     | 066        |                  |                 |                  |                  |                  |

| Ozn.     | Položka   | řád.       | 2009             | 2008             | 2007             |
|----------|---|------------|------------------|------------------|------------------|
|          |   |            | netto            | netto            | Netto            |
|          | <b>PASIVA CELKEM</b>                            | <b>067</b> | <b>1 487 764</b> | <b>1 466 643</b> | <b>1 495 035</b> |
| A.       | Vlastní kapitál                                 | 068        | 1 357 484        | 1 320 504        | 1 373 436        |
| A.I.     | Základní kapitál                                | 069        | 1 189 398        | 1 156 544        | 1 135 223        |
| A.I.1.   | Základní kapitál                                | 070        | 1 189 398        | 1 156 544        | 1 138 603        |
| 2.       | Vlastní akcie a vlastní obchodní podíly         | 071        | 0                | 0                | -3 380           |
| 3.       | Změny základního kapitálu                       | 072        |                  |                  |                  |
| A.II.    | Kapitálové fondy                                | 073        | 64 959           | 64 959           | 64 951           |
| A.II.1.  | Emisní ážio                                     | 074        |                  |                  |                  |
| 2.       | Ostatní kapitálové fondy                        | 075        | 64 959           | 64 959           | 64 951           |
| 3.       | Oceňovací rozdíly z přecenění majetku a závazků | 076        |                  |                  |                  |
| 4.       | Oceňovací rozdíly z přecenění při přeměnách     | 077        |                  |                  |                  |
| A.III.   | Rezervní, nedělitelný a ostatní fondy           | 078        | 95 741           | 95 569           | 93 601           |
| A.III.1. | Zákonný rezervní / nedělitelný fond             | 079        | 95 741           | 95 569           | 93 601           |
| 2.       | Statutární a ostatní fondy                      | 080        | 0                | 0                | 0                |
| A.IV.    | Výsledek hospodaření minulých let               | 081        | 3 260            | 0                | 48 393           |
| A.IV.1.  | Nerozdělený zisk minulých let                   | 082        | 3 260            | 0                | 48 393           |
| 2.       | Neuhrazená ztráta minulých let                  | 083        |                  |                  |                  |
| A.V.     | Výsledek hospodaření běžného účetního období    | 084        | 4 126            | 3 432            | 31 268           |
| B.       | Cizí zdroje                                     | 085        | 130 280          | 146 027          | 121 585          |
| B.I.     | Rezervy   | 086        | 0                | 0                | 3 084            |
| B.I.1.   | Rezervy podle zvláštních právních předpisů      | 087        | 0                | 0                | 3 084            |
| 2.       | Rezerva na důchody a podobné závazky            | 088        |                  |                  |                  |
| 3.       | Rezerva na daň z příjmů                         | 089        |                  |                  |                  |
| 4.       | Ostatní rezervy                                 | 090        |                  |                  |                  |
| B.II.    | Dlouhodobé závazky                              | 091        | 57 359           | 70 647           | 81 063           |
| B.II.1.  | Závazky z obchodních vztahů                     | 092        |                  |                  |                  |
| 2.       | Závazky - ovládající a řídicí osoba             | 093        |                  |                  |                  |
| 3.       | Závazky - podstatný vliv                        | 094        |                  |                  |                  |
| 4.       | Závazky ke společníkům a členům družstva        | 095        |                  |                  |                  |
| 5.       | Dlouhodobé přijaté zálohy                       | 096        |                  |                  |                  |
| 6.       | Vydané dluhopisy                                | 097        |                  |                  |                  |
| 7.       | Dlouhodobé směnky k úhradě                      | 098        |                  |                  |                  |
| 8.       | Dohadné účty pasivní                            | 099        |                  |                  |                  |
| 9.       | Jiné závazky                                    | 100        | 44 957           | 57 360           | 69 762           |
| 10.      | Odložený daňový závazek                         | 101        | 12 402           | 13 287           | 11 301           |
| B.III.   | Krátkodobé závazky                              | 102        | 41 593           | 30 888           | 37 438           |
| B.III.1. | Závazky z obchodních vztahů                     | 103        | 6 523            | 6 135            | 4 868            |
| 2.       | Závazky - ovládající a řídicí osoba             | 104        |                  |                  |                  |
| 3.       | Závazky - podstatný vliv                        | 105        |                  |                  |                  |
| 4.       | Závazky ke společníkům a členům družstva        | 106        | 199              | 369              | 0                |
| 5.       | Závazky k zaměstnancům                          | 107        | 196              | 186              | 191              |
| 6.       | Závazky ze soc. zabezpečení a zdrav. pojištění  | 108        | 73               | 97               | 122              |
| 7.       | Stát - daňové závazky a dotace                  | 109        | 606              | 29               | 306              |
| 8.       | Krátkodobé přijaté zálohy                       | 110        |                  |                  |                  |
| 9.       | Vydané dluhopisy                                | 111        |                  |                  |                  |
| 10.      | Dohadné účty pasivní                            | 112        | 0                | 0                | 1                |
| 11.      | Jiné závazky                                    | 113        | 33 996           | 24 072           | 31 950           |
| B.IV.    | Bankovní úvěry a výpomoci                       | 114        | 31 328           | 44 492           | 0                |
| B.IV.1.  | Bankovní úvěry dlouhodobé                       | 115        | 15 656           | 28 820           | 0                |
| 2.       | Krátkodobé bankovní úvěry                       | 116        | 15 672           | 15 672           | 0                |
| 3.       | Krátkodobé finanční výpomoci                    | 117        |                  |                  |                  |
| C.I.     | Časové rozlišení                                | 118        | 0                | 112              | 14               |
| C.I.1.   | Výdaje příštích období                          | 119        | 0                | 112              | 14               |
| 2.       | Výnosy příštích období                          | 120        |                  |                  |                  |

**Výkaz zisku a ztráty v plném rozsahu v tis. Kč k 31.12.2009**

| Ozn.   | Položka  | řad.      | 2009          | 2008          | 2007          |
|--------|--|-----------|---------------|---------------|---------------|
| I.     | Tržby za prodej zboží                                  | 01        |               |               |               |
| A.     | Náklady vynaložené na prodané zboží                    | 02        |               |               |               |
| +      | <b>Obchodní marže</b>                                  | <b>03</b> |               |               |               |
| II.    | Výkony   | 04        | 89 806        | 81 751        | 80 085        |
| II.1.  | Tržby za prodej vlastních výrobků a služeb             | 05        | 89 806        | 81 751        | 80 085        |
| 2.     | Změna stavu zásob vlastní činnosti                     | 06        | 0             | 0             | 0             |
| 3.     | Aktivace   | 07        | 0             | 0             | 0             |
| B.     | Výkonová spotřeba                                      | 08        | 6 558         | 13 028        | 8 307         |
| B.1.   | Spotřeba materiálu a energie                           | 09        | 4 382         | 3 624         | 3 659         |
| 2.     | Služby   | 10        | 2 176         | 9 404         | 4 648         |
| +      | <b>Přidaná hodnota</b>                                 | <b>11</b> | <b>83 248</b> | <b>68 723</b> | <b>71 778</b> |
| C.     | Osobní náklady   | 12        | 7 518         | 5 427         | 4 297         |
| C.1.   | Mzdové náklady   | 13        | 4 120         | 3 134         | 2 898         |
| 2.     | Odměny členům orgánů společnosti                       | 14        | 1 454         | 845           | 179           |
| 3.     | Náklady na sociální zabezpečení a zdravotní pojištění  | 15        | 1 643         | 1 100         | 1 016         |
| 4.     | Sociální náklady                                       | 16        | 301           | 348           | 204           |
| D.     | Daně a poplatky  | 17        | 141           | 81            | 565           |
| E.     | Odpisy dlouhodobého nehmotného a hmotného majetku      | 18        | 74 701        | 71 482        | 66 575        |
| III.   | Tržby z prodeje dlouhodobého majetku a materiálu       | 19        | 1 838         | 900           | 7 239         |
| III.1. | Tržby z prodeje dlouhodobého majetku                   | 20        | 1 677         | 839           | 7 182         |
| 2.     | Tržby z prodeje materiálu                              | 21        | 161           | 61            | 57            |
| F.     | Zůstatková cena prodaného DM a materiálu               | 22        | 692           | 148           | 6 208         |
| F.1.   | Zůstatková cena prodaného dlouhodobého majetku         | 23        | 692           | 148           | 6 208         |
| 2.     | Prodaný materiál                                       | 24        | 0             | 0             | 0             |
| G.     | Změna stavu rezerv a opravných položek v prov.oblasti  | 25        | 0             | -2 557        | 2 084         |
| IV.    | Ostatní provozní výnosy                                | 26        | 126           | 37            | 6             |
| H.     | Ostatní provozní náklady                               | 27        | 870           | 826           | 2 127         |
| V.     | Převod provozních výnosů                               | 28        |               |               |               |
| I.     | Převod provozních nákladů                              | 29        |               |               |               |
| *      | <b>PROVOZNÍ VÝSLEDEK HOSPODAŘENÍ</b>                   | <b>30</b> | <b>1 290</b>  | <b>-5 747</b> | <b>-2 833</b> |
| VI.    | Tržby z prodeje cenných papírů a podílů                | 31        | 0             | 11 861        | 53 951        |
| J.     | Prodané cenné papíry a podíly                          | 32        | 0             | 3 380         | 15 376        |
| VII.   | Výnosy z dlouhodobého finančního majetku               | 33        |               |               |               |
| VII.1. | Výnosy z podílů v ovl.a říz.osobách a v jedn.pod PV    | 34        |               |               |               |
| 2.     | Výnosy z ostatních dlouhodobých CP a podílů            | 35        |               |               |               |
| 3.     | Výnosy z ostatního dlouhodobého finančního majetku     | 36        |               |               |               |
| VIII.  | Výnosy z krátkodobého finančního majetku               | 37        | 1 630         | 21            | 258           |
| K.     | Náklady z finančního majetku                           | 38        | 0             | 311           | 1 782         |
| IX.    | Výnosy z přecenění cenných papírů a derivátů           | 39        |               |               |               |
| L.     | Náklady z přecenění cenných papírů a derivátů          | 40        |               |               |               |
| M.     | Změna stavu rezerv a opravných položek ve fin. oblasti | 41        |               |               |               |
| X.     | Výnosové úroky   | 42        | 371           | 3 339         | 2 169         |
| N.     | Nákladové úroky  | 43        | 0             | 0             | 245           |
| XI.    | Ostatní finanční výnosy                                | 44        |               |               |               |
| O.     | Ostatní finanční náklady                               | 45        | 24            | 320           | 22            |
| XII.   | Převod finančních výnosů                               | 46        |               |               |               |
| P.     | Převod finančních nákladů                              | 47        |               |               |               |
| *      | <b>FINANČNÍ VÝSLEDEK HOSPODAŘENÍ</b>                   | <b>48</b> | <b>1 977</b>  | <b>11 210</b> | <b>38 953</b> |
| Q.     | Daň z příjmu za běžnou činnost                         | 49        | -859          | 2 031         | 4 852         |
| Q.1.   | Splatná  | 50        | 26            | 45            | 1 033         |
| 2.     | Odložená   | 51        | -885          | 1 986         | 3 819         |
| **     | <b>VÝSLEDEK HOSPODAŘENÍ ZA BĚŽNOU ČINNOST</b>          | <b>52</b> | <b>4 126</b>  | <b>3 432</b>  | <b>31 268</b> |
| XIII.  | Mimořádné výnosy                                       | 53        | 0             | 0             | 0             |
| R.     | Mimořádné náklady                                      | 54        | 0             | 0             | 0             |
| S.     | Daň z příjmu z mimořádné činnosti                      | 55        | 0             | 0             | 0             |
| S.1.   | Splatná  | 56        |               |               |               |
| 2.     | Odložená   | 57        |               |               |               |
| *      | <b>MIMOŘÁDNÝ VÝSLEDEK HOSPODAŘENÍ</b>                  | <b>58</b> | <b>0</b>      | <b>0</b>      | <b>0</b>      |
| T.     | Převod podílu na hospodářském výsledku společníkům     | 59        |               |               |               |
| ***    | <b>VÝSLEDEK HOSPODAŘENÍ ZA ÚČETNÍ OBDOBÍ</b>           | <b>60</b> | <b>4 126</b>  | <b>3 432</b>  | <b>31 268</b> |
| ***    | <b>VÝSLEDEK HOSPODAŘENÍ PŘED ZDANĚNÍM</b>              | <b>61</b> | <b>3 267</b>  | <b>5 463</b>  | <b>36 120</b> |

Přehled o změnách vlastního kapitálu v tis. Kč k 31.12.2009

| Ozn.      | Položka   | 2009         | 2008         | 2007          |
|-----------|---|--------------|--------------|---------------|
| <b>A.</b> | <b>Základní kapitál zapsaný v obchodním rejstříku</b>         |              |              |               |
| 1.        | počáteční zůstatek  | 1 156 544    | 1 138 603    | 1 072 241     |
| 2.        | zvýšení   | 32 854       | 17 941       | 66 362        |
| 3.        | snížení   | 0            | 0            | 0             |
| 4.        | konečný zůstatek  | 1 189 398    | 1 156 544    | 1 138 603     |
| <b>B.</b> | <b>Základní kapitál nezapsaný</b>                             |              |              |               |
| 1.        | počáteční zůstatek  | 0            | 0            | 0             |
| 2.        | zvýšení   | 32 854       | 17 941       | 66 362        |
| 3.        | snížení   | 32 854       | 17 941       | 66 362        |
| 4.        | konečný zůstatek  | 0            | 0            | 0             |
| <b>C.</b> | <b>A.+/-B. se zohledněním účtu 252</b>                        |              |              |               |
| 1.        | počáteční zůstatek A.+/-B.                                    | 1 156 544    | 1 138 603    | 1 072 241     |
| 2.        | počáteční zůstatek vlastních akcií a obchodních podílů        | 0            | 0            | 0             |
| 3.        | změna stavu účtu 252  | 0            | -3 380       | 3 380         |
| 4.        | konečný zůstatek účtu 252                                     | 0            | 0            | 3 380         |
| 5.        | konečný zůstatek A.+/-B.                                      | 1 189 398    | 1 156 544    | 1 135 223     |
| <b>D.</b> | <b>Emisní ážio</b>  |              |              |               |
| 1.        | počáteční zůstatek  |              |              |               |
| 2.        | zvýšení   |              |              |               |
| 3.        | snížení   |              |              |               |
| 4.        | konečný zůstatek  | 0            | 0            | 0             |
| <b>E.</b> | <b>Rezervní fondy</b>   |              |              |               |
| 1.        | počáteční zůstatek  | 95 569       | 93 601       | 91 138        |
| 2.        | zvýšení   | 172          | 1 968        | 2 463         |
| 3.        | snížení   | 0            | 0            | 0             |
| 4.        | konečný zůstatek  | 95 741       | 95 569       | 93 601        |
| <b>F.</b> | <b>Ostatní fondy ze zisku</b>                                 |              |              |               |
| 1.        | počáteční zůstatek  | 0            | 0            | 0             |
| 2.        | zvýšení   | 0            | 0            | 0             |
| 3.        | snížení   | 0            | 0            | 0             |
| 4.        | konečný zůstatek  | 0            | 0            | 0             |
| <b>G.</b> | <b>Kapitálové fondy</b>                                       |              |              |               |
| 1.        | počáteční zůstatek  | 64 959       | 64 951       | 64 951        |
| 2.        | zvýšení   | 0            | 8            | 0             |
| 3.        | snížení   | 0            | 0            | 0             |
| 4.        | konečný zůstatek  | 64 959       | 64 959       | 64 951        |
| <b>H.</b> | <b>Rozdíly z přecenění nezahrnuté do výsledku hospodaření</b> |              |              |               |
| 1.        | počáteční zůstatek  |              |              |               |
| 2.        | zvýšení   |              |              |               |
| 3.        | snížení   |              |              |               |
| 4.        | konečný zůstatek  | 0            | 0            | 0             |
| <b>I.</b> | <b>Zisk účetních období</b>                                   |              |              |               |
| 1.        | počáteční zůstatek  | 3 432        | 28 805       | 0             |
| 2.        | zvýšení   | 4 126        | 3 432        | 31 268        |
| 3.        | snížení   | 172          | 79 661       | 2 463         |
| 4.        | konečný zůstatek  | 7 386        | -47 424      | 28 805        |
| <b>J.</b> | <b>Ztráta účetních období</b>                                 |              |              |               |
| 1.        | počáteční zůstatek  |              |              |               |
| 2.        | zvýšení   |              |              |               |
| 3.        | snížení   |              |              |               |
| 4.        | konečný zůstatek  | 0            | 0            | 0             |
| <b>K.</b> | <b>Zisk / ztráta za účetní období po zdanění</b>              | <b>4 126</b> | <b>3 432</b> | <b>31 268</b> |

## Příloha k účetní závěrce k 31.12.2009

### **I. Informace podle § 39 odst. 1**

1. Účetní jednotka: **Vodovody a kanalizace Chrudim, a.s.**  
IČ: 48171590  
Sídlo: Novoměstská 626, 537 28 Chrudim  
Datum vzniku: 1.10.1993
2. Předmět podnikání (viz článek 3 stanov společnosti):
  - koupě zboží za účelem jeho dalšího prodeje a prodej,
  - pronájem nemovitostí, movitostí, včetně bytového hospodářství,
  - projektová činnost ve výstavbě.
3. Rozvahový den: 31.12.2009
4. Akcionář s podstatným vlivem (více než 20 % na základním kapitálu): Město Chrudim - 22 %
5. Účetní jednotka vyvíjí činnost na území okresu Chrudim. Je největším vlastníkem vodárenské infrastruktury v tomto regionu.
6. Složení představenstva:

|                         |                 |
|-------------------------|-----------------|
| Ing. Ladislav Libý      | - předseda      |
| Josef Hrad              | - místopředseda |
| Ing. Aleš Jiroutek      |                 |
| PhDr. Magda Křivanová   |                 |
| Ing. Arch. Tomáš Soukup |                 |
7. Složení dozorčí rady:

|                     |                 |
|---------------------|-----------------|
| Tomáš Vagenknecht   | - předseda      |
| Bc. Miloslav Macela | - místopředseda |
| Zdeněk Doležal      |                 |
| Mgr. Petr Řezníček  |                 |
| Ing. Pavel Šotola   |                 |

### **II. Informace podle § 39 odst. 2**

1. Účetní jednotka není součástí koncernu.
2. Účetní jednotka vlastní 78 ks listinných akcií na jméno Vodárenské společnosti Chrudim, a.s. o nominální hodnotě 100.000,-- Kč za 1 ks. Jedná se o podíl na základním kapitálu této společnosti ve výši 5 %. Vodárenská společnost Chrudim, a.s. na základě smluvního vztahu provozuje vodárenskou infrastrukturu, která je v majetku účetní jednotky.  
Odkup akcií byl sjednán ve „Smlouvě o budoucí smlouvě o úplatném převodu akcií“, která byla uzavřena s vlastníkem budoucího provozovatele před prodejem části podniku (viz oddíl V.). Vlastní kupní smlouva byla uzavřena 15.12.2006 a k tomuto datu se účetní jednotka stala vlastníkem akcií. Kupní cena byla sjednána ve výši 1,-- Kč za 1 ks akcie, celkem tedy 78,-- Kč.  
V akcionářské dohodě v platném znění uzavřené mezi účetní jednotkou a společností ENERGIE AG BOHEMIA s.r.o. jako majoritním vlastníkem Vodárenské společnosti Chrudim, a.s. jsou stanoveny úkony, ke kterým je třeba souhlasu 100 % hlasů všech akcionářů této společnosti:
  - rozhodnutí o prodeji či pronájmu podniku provozní společnosti nebo jeho části,
  - rozhodnutí o změně právní formy provozní společnosti,
  - rozhodnutí o rozdělení provozní společnosti,
  - rozhodnutí o zrušení provozní společnosti s převodem jejího jmění na akcionáře,
  - vydání dluhopisů,
  - vyloučení nebo omezení přednostního práva na získání vyměnitelných a prioritních dluhopisů,
  - změna stanov provozní společnosti, pokud je podstatou změny stanov snížení či zvýšení většiny hlasů valné hromady potřebných pro přijetí jednotlivých rozhodnutí valné hromady.

Podle akcionářské dohody bude členem pětičlenného představenstva provozní společnosti vždy minimálně jeden člen navržený účetní jednotkou. Členem šestičlenné dozorčí rady provozní společnosti budou vždy minimálně dva členové navržení účetní jednotkou, z nichž jeden bude předsedou dozorčí rady. Toto ustanovení je v praxi dodrženo.

**Vliv plynoucí z vlastnictví akcií i z akcionářské dohody účetní jednotka využívá k prosazení a udržení svých dlouhodobých zájmů ve vodárenství v oblasti své působnosti.**

- Účetní jednotka není ovládanou osobou ve smyslu § 66a obchodního zákoníku. Mezi účetní jednotkou a akcionáři nebyla uzavřena ovládací smlouva nebo smlouva o převodu zisku. Účetní jednotce není známo, že by mezi akcionáři samotnými byla uzavřena jakákoliv dohoda o výkonu hlasovacích práv.

### III. Informace podle § 39 odst. 3 a 4

#### A. Přehled o zaměstnancích

| Položka         | Počet |
|-----------------|-------|
| Fyzický stav    | 7,00  |
| Přepočtený stav | 7,00  |

#### B. Přehled o čerpání osobních nákladů

| Položka   | Tis. Kč |
|---|---------|
| Mzdové náklady  | 4 120   |
| - z toho u řídicích pracovníků  | 2 688   |
| Náklady na sociální zabezpečení   | 1 644   |
| Sociální náklady  | 301     |
| Odměny členům statutárního a dozorčího orgánu podléhající schválení valnou hromadou | 1 454   |

- Řídicí pracovníci: ředitel, ekonomka.
- Bezüročné půjčky, záruky a ostatní plnění jak v peněžní tak v naturální formě nebyly členům představenstva, dozorčí rady a řídicích orgánů poskytnuty. Penzijní závazky bývalých členů těchto orgánů nebyly sjednány.

### IV. Informace podle § 39 odst. 5

- Účetní jednotka postupuje v oblasti účetnictví podle zákona číslo 563/1991 Sb., o účetnictví, a vyhlášky číslo 500/2002 Sb., kterou se zákon o účetnictví provádí.
- Nakupované zásoby jsou oceňovány cenou pořízení včetně nákladů souvisejících.
- Dlouhodobý hmotný majetek vytvořený vlastní činností je oceněn na úrovni vlastních nákladů. Reprodukční pořizovací cena nebyla pro ocenění majetku v tomto účetním období použita.
- Pro daňové účely je dlouhodobý majetek odepisován rovnoměrně podle zákona číslo 586/1992 Sb. v platném znění.
- Základem pro účetní odpisy jsou sazby dle zákona číslo 586/1992 Sb. ve znění platném pro rok 1998. Tyto sazby se reálně přibližují době životnosti majetku nejčastěji využívaného účetní jednotkou. Zároveň se přihlíží k aktuálnímu stavu posuzovaného dlouhodobého majetku.
- Majetek, který není dlouhodobým majetkem, je pro účetní i daňové účely časově rozlišován.
- V průběhu účetního období nebyly tvořeny jakékoliv účetní rezervy.
- Vývoj a výzkum účetní jednotka neprovádí.
- Podnikání účetní jednotky nebylo v účetním období přerušeno.

10. Zásady pro tvorbu opravných položek: 100 % hodnoty u vybraných rizikových pohledávek a u pohledávek splatných před 30.12.2006, ve výši 80 % u pohledávek splatných před 30.12.2007, 60 % před 30.12.2008 a 30 % před 29.6.2009. Vzhledem ke struktuře pohledávek nebyl shledán důvod k tvorbě opravných položek.
11. V účetním období nebyl shledán důvod k tvorbě opravných položek k dlouhodobému majetku a k zásobám.
12. V průběhu účetního období nebylo účtováno v cizích měnách.

## V. Informace podle § 39 odst. 6

### A. Doplňující informace k rozvaze a výkazu zisku a ztráty

#### 1. ROZVAHA:

- V roce 2009 byly pořízeny investice (včetně záloh) ve výši 114.628 tis. Kč. Tato skutečnost se promítla i v meziročním růstu zůstatkové ceny dlouhodobého hmotného majetku (řádek **013**). Největší investiční akce jsou uvedeny níže.
- Na řádku **025** je zachycena hodnota 78 ks akcií Vodárenské společnosti Chrudim, a.s., které účetní jednotka vlastní (viz bod II.). Hodnota činí 78,-- Kč a v rozvaze vyčíslené v tis. Kč není uvedena.
- Hodnota zásob (řádek **033**) se drží na nízké úrovni. Jedná se o zásoby vodoměrů.
- Hodnotu na řádku **046** tvoří zůstatek pohledávky za Union Bankou (brutto hodnota 2.810 tis. Kč). Původní hodnota pohledávky byla 3.513 tis. Kč, opravná položka byla do výše 100 % vytvořena již v minulých účetních obdobích.
- Pohledávky z obchodních vztahů (řádek **048**) jsou na stabilní úrovni. Provozovatel vodárenské infrastruktury plní své finanční závazky bez problémů. Vzhledem ke struktuře pohledávek není nutné tvořit opravné položky.
- Finanční majetek (řádek **058**) dosáhl výše 6.459 tis. Kč. Hlavním důvodem meziročního poklesu jsou vysoké investiční výdaje. Rozložení finančních prostředků k 31.12.2009 bylo následující:
 

|                             |                |
|-----------------------------|----------------|
| - Česká spořitelna          | 357 tis. Kč,   |
| - Komerční banka            | 9 tis. Kč,     |
| - ČSOB                      | 185 tis. Kč,   |
| - ČMZRB                     | 33 tis. Kč,    |
| - Volksbank                 | 72 tis. Kč,    |
| - pokladna, ceniny          | 6 tis. Kč,     |
| - ČP INVEST, podílové listy | 5 797 tis. Kč. |
- Na řádku **064** je uvedena hodnota časově rozlišených nákladů na nájemné za vodárenskou infrastrukturu a na pořízení majetku, který není dlouhodobým majetkem (zejména vodoměry).
- Základní kapitál uvedený na řádku **070** odpovídá zápisu v obchodním rejstříku. Dne 7.11.2009 nabylo právní moci usnesení Krajského soudu v Hradci Králové, kterým se hodnota základního kapitálu zvyšuje na hodnotu 1,189.398 tis. Kč.
- Největší část z hodnoty ostatních kapitálových fondů uvedené na řádku **075** tvoří dotace na kapitálové dovybavení poskytnuté v letech 1999 a 2000 na akci Vodárenská soustava Východní Čechy (63.538 tis. Kč),
- Výše nerozděleného zisku uvedená na řádku **082** odpovídá rozhodnutí valné hromady akcionářů konané 18.5.2009.
- Dlouhodobé závazky uvedené na řádku **100** odpovídají součtu zůstatků přijatých bezúročných půjček na investiční akce podporované státním rozpočtem (ČOV Chrast 8.148 tis. Kč, ČOV Chrudim 28.873 tis. Kč, ČOV Třemošnice 16.165 tis. Kč, Kanalizace Chrudim - napojení obce Sobětuchy 4.174 tis. Kč). Část závazků týkajících se uvedených akci splatná v roce 2010 je zahrnuta v hodnotě na řádku 113. Podrobný přehled dlouhodobých závazků je uveden na straně 6.
- Na řádku **101** je uveden odložený daňový závazek ve výši 12.402 tis. Kč. Propočtení je uvedeno na straně 5.

- Hodnota na řádku **109** odpovídá závazku vyplývajícimu z daňové povinnosti k DPH, silniční dani a dani z příjmů právnických i fyzických osob (účty 341, 342, 343 a 345).
- Hodnota na řádku **113** obsahuje:
  - od akcionářů přijaté částky, které budou jako závazek účetní jednotky řešeny dohodou o splacení emisního kursu upsaných akcií a následným vydáním těchto cenných papírů, ve výši 21.587 tis. Kč,
  - části dlouhodobých závazků splatné v roce 2010:
    - vůči ČMZRB z akce ČOV Chrast ve výši 3.624 tis. Kč,
    - vůči ČMZRB z akce Kanalizace Chrudim - napojení obce Sobětuchy ve výši 836 tis. Kč,
    - vůči ČMZRB z akce ČOV Chrudim ve výši 5.250 tis. Kč,
    - vůči ČMZRB z akce ČOV Třemošnice ve výši 2.694 tis. Kč.
  - závazek plynoucí z příspěvku na penzijní připojištění placeného zaměstnancům ve výši 5 tis. Kč.
- Na řádcích **115** a **116** je zachycen investiční úvěr od České spořitelny na akci Propojení skupinového vodovodu Chrudim a skupinového vodovodu Heřmanův Městec. Datem splacení je 31.12.2011. Úroky z tohoto úvěru byly v průběhu účetního období účtovány do pořizovací ceny majetku.

## 2. VÝKAZ ZISKU A ZTRÁTY:

- Odpisy dlouhodobého majetku (řádek **18**) zůstaly nejvýznamnější nákladovou položkou. Jejich výše odpovídá rostoucí hodnotě majetku.
- Na řádku **20** a **23** je zachycen prodej dlouhodobého majetku. Jde zejména o nepotřebné pozemky.
- Nejvýznamnější položkou z hodnoty uvedené na řádku **27** je pojistné.
- Výnosy uvedené na řádku **37** vplynuly ze zhodnocení podílových listů u společnosti ČP INVEST.
- Úroky z termínovaných vkladů byly příjmem vyplývajícím z dobré finanční situace především v první polovině účetního období (řádek **42**).
- Celkový hospodářský výsledek ve výši 4.126 tis. Kč zisku (řádek **60**) je příznivě ovlivněn především velmi dobrým finančním výsledkem hospodaření, prodejem nepotřebného majetku a zaúčtováním snížení odloženého daňového závazku (-MD účtu 592).

### B. Propočet odložené daně

| Položka                                 | Tis. Kč   |           |               |
|---|-----------|-----------|---------------|
|   | Účetní    | Daňová    | Rozdíl        |
| Zůstatková cena dlouhodobého majetku    | 1 412 602 | 1 347 330 | 65 272        |
| <b>Základ pro výpočet odložené daně</b> |           |           | <b>65 272</b> |
| Sazba daně z příjmů v následujícím roce |           |           | 19            |
| <b>Odložený daňový závazek</b>          |           |           | <b>12 402</b> |

1. Hodnota odložené daně je vypočítána zůstatkovou metodou z hodnoty dlouhodobého majetku.
2. Rozdíl mezi zůstatkovou účetní a zůstatkovou daňovou cenou se meziročně snížil.
3. Odložený daňový závazek byl v účetnictví zachycen v plné výši.
4. Hodnota účtu 481 - Odložený daňový závazek byla snížena o 885.000,-- Kč.

### C. Bankovní úvěry a půjčky (v tis. Kč)

| Poskytovatel     | Úvěr          |                |                 |               |                    |            |
|------------------|---------------|----------------|-----------------|---------------|--------------------|------------|
|                  | Druh          | Účel           | Stav k 31.12.09 | Splátky 2010  | Zajištění          | Splatnost  |
| ČMZRB            | Bezúr. půjčka | ČOV Chrast     | 8 148           | 3 624         | ČOV Hlinsko        | 30.3.2012  |
| ČMZRB            | Bezúr. půjčka | ČOV Chrudim    | 28 873          | 5 250         | Dtto + ÚV Mon.     | 30.6.2015  |
| ČMZRB            | Bezúr. půjčka | ČOV Třemošnice | 16 165          | 2 694         | ČOV Luže, ÚV Hamry | 31.12.2015 |
| ČMZRB            | Bezúr. půjčka | Kan. Sobětuchy | 4 174           | 836           |                    | 31.12.2014 |
| Česká spořitelna | Komerční      | Výtlač CR-HM   | 31 328          | 15 672        | PS Hlinsko a HM    | 31.12.2011 |
| <b>Celkem</b>    | <b>x</b>      | <b>x</b>       | <b>88 688</b>   | <b>28 076</b> | <b>x</b>           | <b>X</b>   |

### D. Dotace na pořízení dlouhodobého majetku

1. Nové dotace nebyly v roce 2009 přijaty.

## Informace podle § 39 odst. 7

### A. Závazky

1. Účetní jednotka hradí závazky ve lhůtách splatnosti.
2. Veškeré závazky jsou vykázány v rozvaze.

### B. Pohledávky

1. Účetní jednotka nemá pohledávky nad 180 dnů po splatnosti.
2. Veškeré pohledávky jsou vykázány v rozvaze.

### C. Nemovitosti v zůstatkové ceně

| Položka                           | Tis. Kč   |
|-----------------------------------|-----------|
| Stavební pozemky                  | 3 074     |
| Ostatní pozemky                   | 30 003    |
| Budovy, haly, stavby vč. V+K řadů | 1 315 218 |

### D. Dlouhodobý majetek (v tis. Kč)

| Položka                                 | Pořizovací cena  |                  | Oprávký        |
|---|------------------|------------------|----------------|
|   | 1.1.2009         | 31.12.2009       | 31.12.2009     |
| Software                                | 192              | 192              | 192            |
| Budovy, haly, stavby                    | 1 952 490        | 2 111 227        | 796 009        |
| Energetické a hnací stroje a zařízení   | 143 742          | 158 423          | 99 559         |
| Pracovní stroje a zařízení              | 42 304           | 46 445           | 23 449         |
| Přístroje a zvláštní technická zařízení | 43 736           | 30 734           | 16 638         |
| Dopravní prostředky                     | 3 246            | 1 450            | 393            |
| Inventář                                | 471              | 503              | 248            |
| Majetek stanovený účetní jednotkou      | 897              | 897              | 780            |
| <b>Celkem</b>                           | <b>2 187 078</b> | <b>2 349 871</b> | <b>937 268</b> |

Celková hodnota majetku nadále stoupá z důvodu značných investic do vodárenské infrastruktury.

#### **E. Dlouhodobý majetek zatížený zástavním právem**

1. Ve prospěch Českomoravské záruční a rozvojové banky, a. s. byly k 31.12.2009 zastaveny jako jištění na zvýhodněné půjčky nemovitosti v pořizovací ceně 134.593 tis. Kč, z toho pozemky ve výši 1.537 tis. Kč.
2. Ve prospěch České spořitelny, a.s. byly jako jištění za investiční úvěr zastaveny nemovitosti v pořizovací ceně 22.352 tis. Kč, z toho pozemky ve výši 866 tis. Kč.

#### **F. Vyřazený dlouhodobý majetek (v tis. Kč)**

| <b>Položka</b>                 | <b>Pořizovací cena</b> | <b>Zůstatková cena</b> |
|--------------------------------|------------------------|------------------------|
| Stroje, přístroje, zařízení    | 18 995                 | 236                    |
| Budovy, haly, stavby, inventář | 1 153                  | 214                    |
| Pozemky                        | 554                    | 554                    |
| <b>Celkem</b>                  | <b>20 702</b>          | <b>1 004</b>           |

#### **G. Pořízené investice dle účetní evidence včetně záloh**

| <b>Pořízené investice</b> | <b>Tis. Kč</b> |
|---------------------------|----------------|
| <b>Hodnota</b>            | <b>114 628</b> |

Účetní jednotka nevyužívá k pořízení dlouhodobého majetku leasingu.

#### **H. Finančně nejdůležitější investiční výdaje roku 2009 podle akcí (v tis. Kč):**

|   | <b>tis. Kč</b> |
|---|----------------|
| • Chrudim - Mikulovice, zásobovací řad pro Pardubice    | 11 451         |
| • Chrudim - Heřmanův Městec, zásobovací řad, dokončení  | 3 014          |
| • Hrochův Týnec, přivaděč k ČOV                         | 12 793         |
| • Chrudim, Střelecká, vodovod a kanalizace              | 4 044          |
| • Chrudim, Sokolovská, kanalizace                       | 2 116          |
| • Chrudim, křižovatka u nemocnice, vodovod a kanalizace | 5 222          |
| • Hlinsko, Vocolova, kanalizace                         | 1 052          |
| • Proseč - Paseky, vodovod                              | 4 980          |
| • Proseč - Záboří, vodovod                              | 3 700          |
| • ÚV Monako, technologie                                | 3 506          |
| • ÚV Monako, kalové laguny                              | 1 707          |
| • ÚV Hamry, technologie                                 | 2 982          |
| • Vodárenské objekty, stavební rekonstrukce             | 4 452          |

#### **Hodnota nejdůležitějších investičních akcí financovaných z peněžitých vkladů akcionářů:**

|   |        |
|---|--------|
| • Chrudim, Pod Kopcem, kanalizace                     | 10 316 |
| • Morašice, Janovice - Holičky, vodovod               | 7 101  |
| • Heřmanův Městec, vodovod a kanalizace Na Průhoně    | 3 087  |
| • Chrudim Markovice, Pod Strání, kanalizace I. etapa  | 3 393  |
| • Chrudim Markovice, Pod Strání, kanalizace II. etapa | 1 852  |
| • Svídnice, na Háje, kanalizace                       | 2 285  |
| • Chrudim, Střelecká, kanalizace                      | 6 337  |
| • Slatiňany, Škrovád, kanalizace                      | 1 948  |

## I. Majetek neuvedený v rozvaze

Požizovací cena tzv. evidovaného majetku (neboli majetku, o kterém účetní jednotka rozhodla, že není dlouhodobým majetkem) k 31.12.2009 činila 1.182 tis. Kč. Nejdůležitějšími položkami je kancelářská technika a další kancelářské vybavení. Opotřebení tohoto majetku je cca 65 %.

## VI. Informace podle § 39 odst. 9

### A. Základní kapitál

1. Přehled o emitovaných akcích:

| Druh akcie   | Ks               |
|--|------------------|
| Listinné akcie na jméno s omezenou převoditelností | 1 165 688        |
| Listinné akcie na majitele - drobní akcionáři      | 23 710           |
| <b>Celkem zapsáno v obchodním rejstříku</b>        | <b>1 189 398</b> |

2. Základní kapitál je celý splacen. Jmenovitá hodnota 1 akcie je 1.000,-- Kč.

3. Akcie, které nezakládají podíl na základním kapitálu, nebyly vydány.

4. Omezení převoditelnosti akcií

I. Akcie na jméno, jakož i práva s nimi spojená, jsou převoditelné pouze s předchozím souhlasem valné hromady společnosti.

II. Převod akcií na jméno, jakož i všech práv s nimi spojených, je možný pouze mezi:

a) stávajícími akcionáři, kteří jsou majiteli (držiteli) akcií na jméno, nebo

b) stávajícím akcionářem, který je majitelem (držitelem) akcií na jméno, a územním samosprávným celkem (obcí).

5. Mezi veřejností jsou umístěny akcie obchodovatelné bez omezení převoditelnosti vydané ve 2. vlně kupónové privatizace.

6. Veřejná nabídka převzetí akcií emitenta činěná třetími osobami a veřejná nabídka převzetí akcií jiných společností činěná emitentem v účetním období neproběhla.

7. Valná hromada konaná dne 18.5.2009 schválila zvýšení základního kapitálu o 32.854 tis. Kč. Dne 7.11.2009 nabylo právní moci usnesení Krajského soudu v Hradci Králové, kterým se hodnota základního kapitálu zvyšuje na 1,189.398 tis. Kč.

### B. Akcionáři vlastníci akcie na jméno s podílem na základním kapitálu vyšším než 5 %

| Akcionář      | %    |
|---------------|------|
| Město Chrudim | 22,0 |
| Město Hlinsko | 18,6 |
| Město Luže    | 5,8  |

### C. Hospodářský výsledek

| Hospodářský výsledek | Celkový v tis. Kč | Na 1 akci v Kč |
|----------------------|-------------------|----------------|
| Hodnota              | 4 126             | 3,47           |

#### D. Rozdělení dosaženého zisku v tis. Kč

| Položka                       | Zisk k 31.12.2008 | Zisk k 31.12.2009 * |
|-------------------------------|-------------------|---------------------|
| Příděl do rezervního fondu    | 172               | 206                 |
| Převod do nerozděleného zisku | 3 260             | 3 920               |
| <b>Celkem</b>                 | <b>3 432</b>      | <b>4 126</b>        |

\* Návrh

#### E. Vlastní kapitál

| Vlastní kapitál | Tis. Kč   |
|-----------------|-----------|
| Hodnota         | 1 357 484 |

### VII. Informace podle § 39 odst. 10

#### A. Výnosy

| Položka   | Tis. Kč       |
|---|---------------|
| <b>Výnosy celkem</b>                            | <b>93 771</b> |
| Z toho: Ostatní práce a služby                  | 325           |
| Nájemné   | 89 769        |
| Prodej dlouhodobého majetku                     | 1 676         |
| Úroky, výnosy z krátkodobého finančního majetku | 2 001         |

Přehled výnosů i nákladů je uveden v příloze.

V období od rozvahového dne do data sestavení účetní závěrky nebyly zaznamenány významné skutečnosti, které by podstatným způsobem ovlivnily hospodářskou a finanční situaci účetní jednotky.

#### Samostatné přílohy:

- Cash flow s údaji k 31.12.2009
- Přehled o výnosech a nákladech za rok 2009

V Chrudimi 23.2.2010

Zpracoval: Josef Hrad,  
místopředseda představenstva

**Cash flow v tis. Kč k 31.12.2009**

| Ozn.   | P o l o ž k a   | 2009        | 2008        | 2007        |
|--------|---|-------------|-------------|-------------|
| P.     | Stav peněžních prostředků a ekvivalentů na začátku účetního období  | 26 988      | 127 620     | 161 479     |
|        | <b>Peněžní toky z hlavní výdělečné činnosti</b>   |             |             |             |
| Z.     | Účetní zisk nebo ztráta z běžné činnosti před zdaněním  | 3 267       | 5 462       | 36 120      |
| A.1.   | Úpravy o nepeněžní operace  | 73 345      | 64 896      | 67 076      |
| A.1.1. | Odpisy stálých aktiv  | 74 701      | 71 482      | 66 575      |
| A.1.2. | Změna stavu opravných položek, rezerv   | 0           | -2 557      | 2 084       |
| A.1.3. | Zisk (-), ztráta (+) z prodeje stálých aktiv  | -985        | -690        | -974        |
| A.1.4. | Zisk (-) z prodeje části podniku  | 0           | 0           | 0           |
| A.1.5. | Výnosy z dividend a podílů na zisku   | 0           | 0           | 0           |
| A.1.6. | Vyúčtované nákladové (+) a výnosové (-) úroky   | -371        | -3 339      | -1 924      |
| A.1.7. | Ostatní nepeněžní operace   | 0           | 0           | 1 315       |
| A*     | Čistý peněžní tok z provozní činnosti před zdaněním, změnami pracovního kapitálu a mimořádnými položkami                | 76 612      | 70 358      | 103 196     |
| A.2.   | Změny stavu nepeněžních složek pracovního kapitálu  | 4 393       | -17 094     | -37 426     |
| A.2.1. | Změna stavu pohledávek z provozní činnosti a ostatních aktiv  | -2 796      | -4 227      | -1 137      |
| A.2.2. | Změna stavu kr. závazků z provozní činnosti a ostatních pasív   | 6 808       | -12 552     | -36 456     |
| A.2.3. | Změna stavu zásob   | 381         | -315        | 167         |
| A.2.4. | Změna stavu krátkodobého finančního majetku   | 0           | 0           | 0           |
| A**    | Čistý peněžní tok z provozní činnosti před zdaněním a mimořádnými položkami   | 81 005      | 53 264      | 65 770      |
| A.3.   | Vyplacené úroky (-)   | 0           | 0           | -245        |
| A.4.   | Přijaté úroky (+)   | 371         | 3 339       | 2 169       |
| A.5.   | Předpis daně z příjmu   | -26         | -45         | -10 244     |
| A.6.   | Příjmy a výdaje spojené s mimořádnými účetními případy  | 0           | 0           | 0           |
| A.7.   | Přijaté dividendy a podíly na zisku   | 0           | 0           | 0           |
| A***   | Čistý peněžní tok z provozní činnosti   | 81 350      | 56 558      | 57 450      |
|        | <b>Peněžní toky z investiční činnosti</b>   |             |             |             |
| B.1.   | Výdaje spojené s nabytím stálých aktiv  | -110<br>843 | -133<br>754 | -133<br>232 |
| B.2.   | Příjmy z prodeje stálých aktiv  | 1 677       | 839         | 7 182       |
| B.3.   | Příjmy z prodeje části podniku, ostatní provozní výnosy   | 0           | 0           | 0           |
| B.4.   | Půjčky a úvěry spřízněným osobám  | 0           | 0           | 0           |
| B***   | Čistý peněžní tok vztahující se k investiční činnosti   | -109<br>166 | -132<br>915 | -126<br>050 |
|        | <b>Peněžní toky z finanční činnosti</b>   |             |             |             |
| C.1.   | Dopady změn dlouhodobých, případně krátkodobých závazků   | -25 567     | 32 089      | -28 241     |
| C.2.   | Dopady změn vlastního kapitálu na peněžní prostředky  | 32 854      | -56 364     | 62 982      |
| C.2.1. | Zvýšení peněžních prostředků a ekvivalentů z titulu zvýšení základního kapitálu, emisního ážia, event. rezervního fondu | 32 854      | 21 321      | 62 982      |
| C.2.2. | Vyplacení podílů na vlastním kapitálu společníkům   | 0           | 0           | 0           |
| C.2.3. | Další vklady peněžních prostředků společníků a akcionářů  | 0           | 8           | 0           |
| C.2.4. | Úhrada ztráty společníky  | 0           | 0           | 0           |
| C.2.5. | Přímé platby na vrub fondů  | 0           | 0           | 0           |
| C.2.6. | Vyplacené dividendy nebo podíly na zisku  | 0           | -77 693     | 0           |
| C***   | Čistý peněžní tok vztahující se k finanční činnosti   | 7 287       | -24 275     | 34 741      |
| F.     | Čisté zvýšení (snížení) finančních prostředků   | -20 529     | -100<br>632 | -33 859     |
| R.     | Stav peněžních prostředků a ekvivalentů ke konci účetního období  | 6 459       | 26 988      | 127 620     |

## Výnosy a náklady k 31.12.2009

|   | Výnosy                                | tis. Kč       |
|---|---------------------------------------|---------------|
| 1 | Nájemné za vodárenskou infrastrukturu | 88 000        |
| 2 | Nájemné za provozní majetek           | 872           |
| 3 | Nájemné mimo VS Chrudim               | 897           |
| 4 | Prodej dlouhodobého majetku           | 1 676         |
| 5 | Úroky, finanční výnosy                | 2 001         |
| 6 | Ostatní výnosy                        | 325           |
|   | <b>VÝNOSY CELKEM</b>                  | <b>93 771</b> |

|    | Náklady                                    | tis. Kč       |
|----|--|---------------|
| 1  | Režijní materiál, vybavení                 | 270           |
| 2  | Vodoměry                                   | 424           |
| 3  | Účetní časové rozlišení nákladů            | 3 425         |
| 4  | Pohonné hmoty                              | 75            |
| 5  | Tisk, publikace                            | 11            |
| 6  | Energie                                    | 177           |
| 7  | Opravy a údržba                            | 174           |
| 8  | Cestovné                                   | 4             |
| 9  | Poštovné                                   | 30            |
| 10 | Telekomunikační poplatky                   | 91            |
| 11 | Nájemné                                    | 483           |
| 12 | Software a související služby              | 137           |
| 13 | Školení, semináře                          | 26            |
| 14 | Právnícké, znalecké a další odborné služby | 190           |
| 15 | Zajištění valných hromad                   | 150           |
| 16 | Náklady spojené s listinnými akciemi       | 230           |
| 17 | Inzerce související s valnou hromadou      | 47            |
| 18 | Inzerce, reklama                           | 321           |
| 19 | Audit                                      | 105           |
| 20 | Ostatní služby a náklady                   | 331           |
| 21 | Mzdové náklady                             | 4 120         |
| 22 | Odměny představenstva a dozorčí rady       | 1 454         |
| 23 | Náklady na SZ a SN                         | 1 946         |
| 24 | Nákladové daně                             | 141           |
| 25 | Prodaný dlouhodobý majetek                 | 692           |
| 26 | Dary                                       | 76            |
| 27 | Pojištění                                  | 649           |
| 28 | Odpisy dlouhodobého majetku                | 74 701        |
| 29 | Úroky, finanční náklady                    | 24            |
| 30 | Odložená daň                               | -885          |
| 31 | Daň z příjmu                               | 26            |
|    | <b>NÁKLADY CELKEM</b>                      | <b>89 645</b> |
|    | <b>ZISK k 31.12.2009</b>                   | <b>4 126</b>  |

**Příloha číslo 4**

**Zpráva nezávislého auditora o ověření účetní závěrky za rok 2009**

## ZPRÁVA NEZÁVISLÉHO AUDITORA

### o ověření účetní závěrky společnosti Vodovody a kanalizace Chrudim, a. s. za rok 2009

Ověřili jsme přiloženou účetní závěrku společnosti Vodovody a kanalizace Chrudim, a. s., tj. rozvahu k 31. 12. 2009, výkaz zisku a ztráty, přehled o změnách vlastního kapitálu a přehled o peněžních tocích za období od 1. 1. 2009 do 31. 12. 2009 a přílohu této účetní závěrky, včetně popisu použitých významných účetních metod. Údaje o společnosti jsou uvedeny v bodech I. a II. přílohy této účetní závěrky.

#### Odpovědnost statutárního orgánu účetní jednotky za účetní závěrku

Za sestavení účetní závěrky podávající věrný a poctivý obraz v souladu s českými účetními předpisy odpovídá statutární orgán ověřované společnosti. Součástí této odpovědnosti je navrhnout, zavést a zajistit vnitřní kontroly nad sestavováním a věrným zobrazením účetní závěrky tak, aby neobsahovala významné nesprávnosti způsobené podvodem nebo chybou, zvolit a uplatňovat vhodné účetní metody a provádět dané situaci přiměřené účetní odhady.

#### Odpovědnost auditora

Naší úlohou je vydat na základě provedeného auditu výrok k této účetní závěrce. Audit jsme provedli v souladu se zákonem o auditorech a Mezinárodními auditorskými standardy a souvisejícími aplikačními doložkami Komory auditorů České republiky. V souladu s těmito předpisy jsme povinni dodržovat etické normy a naplánovat a provést audit tak, abychom získali přiměřenou jistotu, že účetní závěrka neobsahuje významné nesprávnosti.

Audit zahrnuje provedení auditorských postupů, jejichž cílem je získat důkazní informace o částkách a skutečnostech uvedených v účetní závěrce. Výběr auditorských postupů závisí na úsudku auditora, včetně posouzení rizik, že účetní závěrka obsahuje významné nesprávnosti způsobené podvodem nebo chybou. Při posuzování těchto rizik auditor přihledne k vnitřním kontrolám, které jsou relevantní pro sestavení a věrné zobrazení účetní závěrky. Cílem posouzení vnitřních kontrol je navrhnout vhodné auditorské postupy, nikoli vyjádřit se k účinnosti vnitřních kontrol. Audit též zahrnuje posouzení vhodnosti použitých účetních metod, přiměřenosti účetních odhadů provedených vedením i posouzení celkové prezentace účetní závěrky.

Domníváme se, že získané důkazní informace, tvoří dostatečný a vhodný základ pro vyjádření našeho výroku:

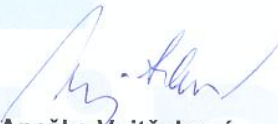
#### Výrok auditora

Podle našeho názoru účetní závěrka podává věrný a poctivý obraz aktiv a pasiv společnosti Vodovody a kanalizace Chrudim, a. s. k 31. 12. 2009 a nákladů, výnosů a výsledku jejího hospodaření a peněžních toků za rok 2009 v souladu s českými účetními předpisy.

Pardubice 23. 2. 2010

  
**Ing. Jiří Komárek**  
statutární auditor,  
auditorské oprávnění č. 1281



  
**Ing. Anežka Vojtěchová**  
jednatelka společnosti  
auditorské oprávnění č. 3

Tento výtisk je zpracován pouze pro potřebu zařazení do výroční zprávy.

**Příloha číslo 5**

**Rozvaha a výkaz zisku a ztráty k 31.12.2008**

**Rozvaha v plném rozsahu v tis. Kč k 31.12.2008**

| Ozn.     | Položka                                    | řád.       | 2008             |                 |                  | 2007             | 2006             |
|----------|--|------------|------------------|-----------------|------------------|------------------|------------------|
|          |  |            | brutto           | korekce         | netto            | netto            | netto            |
|          | <b>AKTIVA CELKEM</b>                       | <b>001</b> | <b>2 352 030</b> | <b>-885 387</b> | <b>1 466 643</b> | <b>1 495 035</b> | <b>1 468 374</b> |
| A.       | Pohledávky za upsaný vlastní kapitál       | 002        | 0                | 0               | 0                | 0                | 0                |
| B.       | Dlouhodobý majetek                         | 003        | 2 295 855        | -882 577        | 1 413 278        | 1 345 054        | 1 284 723        |
| B.I.     | Dlouhodobý nehmotný majetek                | 004        | 192              | -192            | 0                | 44               | 92               |
| B.I.1.   | Zřizovací výdaje                           | 005        |                  |                 |                  |                  |                  |
| 2.       | Nehmotné výsledky výzkumu a vývoje         | 006        |                  |                 |                  |                  |                  |
| 3.       | Software                                   | 007        | 192              | -192            | 0                | 44               | 92               |
| 4.       | Ocenitelná práva                           | 008        |                  |                 |                  |                  |                  |
| 5.       | Goodwill                                   | 009        |                  |                 |                  |                  |                  |
| 6.       | Jiný dlouhodobý NM                         | 010        |                  |                 |                  |                  |                  |
| 7.       | Nedokončený dlouhodobý NM                  | 011        |                  |                 |                  |                  |                  |
| 8.       | Poskytnuté zálohy na dlouhodobý NM         | 012        |                  |                 |                  |                  |                  |
| B.II.    | Dlouhodobý hmotný majetek                  | 013        | 2 295 663        | -882 385        | 1 413 278        | 1 345 010        | 1 284 631        |
| B.II.1.  | Pozemky                                    | 014        | 32 196           |                 | 32 196           | 31 687           | 32 176           |
| 2.       | Stavby                                     | 015        | 1 952 490        | -738 141        | 1 214 349        | 1 199 867        | 1 129 782        |
| 3.       | Samostatné movité věci a soubory MV        | 016        | 234 396          | -144 244        | 90 152           | 98 250           | 102 786          |
| 4.       | Pěstitelské celky trvalých porostů         | 017        |                  |                 |                  |                  |                  |
| 5.       | Základní stádo a tažná zvířata             | 018        |                  |                 |                  |                  |                  |
| 6.       | Jiný dlouhodobý HM                         | 019        |                  |                 |                  |                  |                  |
| 7.       | Nedokončený dlouhodobý HM                  | 020        | 76 524           |                 | 76 524           | 14 016           | 19 887           |
| 8.       | Poskytnuté zálohy na dlouhodobý HM         | 021        | 57               |                 | 57               | 1 190            | 0                |
| 9.       | Oceňovací rozdíly k nabytému majetku       | 022        |                  |                 |                  |                  |                  |
| B.III.   | Dlouhodobý finanční majetek                | 023        | 0                | 0               | 0                | 0                | 0                |
| B.III.1. | Podíly v ovládaných a řízených osobách     | 024        |                  |                 |                  |                  |                  |
| 2.       | Podíly v úč. jednotkách pod podst. vlivem  | 025        |                  |                 |                  |                  |                  |
| 3.       | Ostatní dlouhodobé cenné papíry a podíly   | 026        |                  |                 |                  |                  |                  |
| 4.       | Půjčky a úvěry-ovl.a říd.osoba, podst.vliv | 027        |                  |                 |                  |                  |                  |
| 5.       | Jiný dlouhodobý FM                         | 028        |                  |                 |                  |                  |                  |
| 6.       | Požizovaný dlouhodobý FM                   | 029        |                  |                 |                  |                  |                  |
| 7.       | Poskytnuté zálohy na dlouhodobý FM         | 030        |                  |                 |                  |                  |                  |
| C.       | Oběžná aktiva                              | 031        | 45 239           | -2 810          | 42 429           | 139 361          | 172 282          |
| C.I.     | Zásoby                                     | 032        | 541              | 0               | 541              | 226              | 393              |
| C.I.1.   | Materiál                                   | 033        | 541              | 0               | 541              | 226              | 393              |
| 2.       | Nedokončená výroba a polotovary            | 034        |                  |                 |                  |                  |                  |
| 3.       | Výrobky                                    | 035        |                  |                 |                  |                  |                  |
| 4.       | Zvířata                                    | 036        |                  |                 |                  |                  |                  |
| 5.       | Zboží                                      | 037        |                  |                 |                  |                  |                  |
| 6.       | Poskytnuté zálohy na zásoby                | 038        |                  |                 |                  |                  |                  |
| C.II.    | Dlouhodobé pohledávky                      | 039        | 2 810            | -2 810          | 0                | 527              | 527              |
| C.II.1.  | Pohledávky z obchodních vztahů             | 040        |                  |                 |                  |                  |                  |
| 2.       | Pohledávky - ovládající a řídicí osoba     | 041        |                  |                 |                  |                  |                  |
| 3.       | Pohledávky - podstatný vliv                | 042        |                  |                 |                  |                  |                  |
| 4.       | Pohledávky za společníky                   | 043        |                  |                 |                  |                  |                  |
| 5.       | Dlouhodobé poskytnuté zálohy               | 044        |                  |                 |                  |                  |                  |
| 6.       | Dohadné účty aktivní                       | 045        |                  |                 |                  |                  |                  |
| 7.       | Jiné pohledávky                            | 046        | 2 810            | -2 810          | 0                | 527              | 527              |
| 8.       | Odložená daňová pohledávka                 | 047        |                  |                 |                  |                  |                  |
| C.III.   | Krátkodobé pohledávky                      | 048        | 14 900           | 0               | 14 900           | 10 988           | 9 883            |
| C.III.1. | Pohledávky z obchodních vztahů             | 049        | 8 309            | 0               | 8 309            | 7 976            | 8 174            |
| 2.       | Pohledávky - ovládající a řídicí osoba     | 050        |                  |                 |                  |                  |                  |
| 3.       | Pohledávky - podstatný vliv                | 051        |                  |                 |                  |                  |                  |
| 4.       | Pohledávky za společníky                   | 052        |                  |                 |                  |                  |                  |
| 5.       | Sociální zabezpečení a zdravotní pojištění | 053        |                  |                 |                  |                  |                  |
| 6.       | Stát - daňové pohledávky                   | 054        | 3 962            | 0               | 3 962            | 2 368            | 1 623            |
| 7.       | Krátkodobé poskytnuté zálohy               | 055        | -78              | 0               | -78              | -93              | 84               |
| 8.       | Dohadné účty aktivní                       | 056        | 22               | 0               | 22               | 2                | 2                |
| 9.       | Jiné pohledávky                            | 057        | 2 685            |                 | 2 685            | 735              | 0                |
| C.IV.    | Krátkodobý finanční majetek                | 058        | 26 988           | 0               | 26 988           | 127 620          | 161 479          |
| C.IV.1.  | Peníze                                     | 059        | 30               | 0               | 30               | 108              | 42               |
| 2.       | Účty v bankách                             | 060        | 26 958           | 0               | 26 958           | 97 204           | 113 534          |
| 3.       | Krátkodobé cenné papíry a podíly           | 061        |                  |                 |                  |                  |                  |
| 4.       | Požizovaný krátkodobý FM                   | 062        | 0                | 0               | 0                | 30 308           | 47 903           |
| D.I.     | Časové rozlišení                           | 063        | 10 936           | 0               | 10 936           | 10 620           | 11 369           |
| D.I.1.   | Náklady příštích období                    | 064        | 10 936           | 0               | 10 936           | 10 620           | 9 882            |
| 2.       | Komplexní náklady příštích období          | 065        |                  |                 |                  |                  |                  |
| 3.       | Příjmy příštích období                     | 066        | 0                | 0               | 0                | 0                | 1 487            |

| Ozn.     | Položka   | řád.       | 2008             | 2007             | 2006             |
|----------|---|------------|------------------|------------------|------------------|
|          |   |            | netto            | netto            | netto            |
|          | <b>PASIVA CELKEM</b>                            | <b>067</b> | <b>1 466 643</b> | <b>1 495 035</b> | <b>1 468 374</b> |
| A.       | Vlastní kapitál                                 | 068        | 1 320 504        | 1 373 436        | 1 279 186        |
| A.I.     | Základní kapitál                                | 069        | 1 156 544        | 1 135 223        | 1 072 241        |
| A.I.1.   | Základní kapitál                                | 070        | 1 156 544        | 1 138 603        | 1 072 241        |
| 2.       | Vlastní akcie a vlastní obchodní podíly         | 071        | 0                | -3 380           | 0                |
| 3.       | Změny základního kapitálu                       | 072        |                  |                  |                  |
| A.II.    | Kapitálové fondy                                | 073        | 64 959           | 64 951           | 64 951           |
| A.II.1.  | Emisní ážio                                     | 074        |                  |                  |                  |
| 2.       | Ostatní kapitálové fondy                        | 075        | 64 959           | 64 951           | 64 951           |
| 3.       | Oceňovací rozdíly z přecenění majetku a závazků | 076        |                  |                  |                  |
| 4.       | Oceňovací rozdíly z přecenění při přeměnách     | 077        |                  |                  |                  |
| A.III.   | Rezervní, nedělitelný a ostatní fondy           | 078        | 95 569           | 93 601           | 91 138           |
| A.III.1. | Zákonný rezervní / nedělitelný fond             | 079        | 95 569           | 93 601           | 91 138           |
| 2.       | Statutární a ostatní fondy                      | 080        | 0                | 0                | 0                |
| A.IV.    | Výsledek hospodaření minulých let               | 081        | 0                | 48 393           | 1 595            |
| A.IV.1.  | Nerozdělený zisk minulých let                   | 082        | 0                | 48 393           | 1 595            |
| 2.       | Neuhrazená ztráta minulých let                  | 083        |                  |                  |                  |
| A.V.     | Výsledek hospodaření běžného účetního období    | 084        | 3 432            | 31 268           | 49 261           |
| B.       | Cizí zdroje                                     | 085        | 146 027          | 121 585          | 189 188          |
| B.I.     | Rezervy   | 086        | 0                | 3 084            | 1 000            |
| B.I.1.   | Rezervy podle zvláštních právních předpisů      | 087        | 0                | 3 084            | 1 000            |
| 2.       | Rezerva na důchody a podobné závazky            | 088        |                  |                  |                  |
| 3.       | Rezerva na daň z příjmů                         | 089        |                  |                  |                  |
| 4.       | Ostatní rezervy                                 | 090        |                  |                  |                  |
| B.II.    | Dlouhodobé závazky                              | 091        | 70 647           | 81 063           | 94 235           |
| B.II.1.  | Závazky z obchodních vztahů                     | 092        |                  |                  |                  |
| 2.       | Závazky - ovládající a řídicí osoba             | 093        |                  |                  |                  |
| 3.       | Závazky - podstatný vliv                        | 094        |                  |                  |                  |
| 4.       | Závazky ke společníkům a členům družstva        | 095        |                  |                  |                  |
| 5.       | Dlouhodobé přijaté zálohy                       | 096        |                  |                  |                  |
| 6.       | Vydané dluhopisy                                | 097        |                  |                  |                  |
| 7.       | Dlouhodobé směnky k úhradě                      | 098        |                  |                  |                  |
| 8.       | Dohadné účty pasivní                            | 099        |                  |                  |                  |
| 9.       | Jiné závazky                                    | 100        | 57 360           | 69 762           | 86 753           |
| 10.      | Odložený daňový závazek                         | 101        | 13 287           | 11 301           | 7 482            |
| B.III.   | Krátkodobé závazky                              | 102        | 30 888           | 37 438           | 82 703           |
| B.III.1. | Závazky z obchodních vztahů                     | 103        | 6 135            | 4 868            | 16 906           |
| 2.       | Závazky - ovládající a řídicí osoba             | 104        |                  |                  |                  |
| 3.       | Závazky - podstatný vliv                        | 105        |                  |                  |                  |
| 4.       | Závazky ke společníkům a členům družstva        | 106        | 369              | 0                | 0                |
| 5.       | Závazky k zaměstnancům                          | 107        | 186              | 191              | 190              |
| 6.       | Závazky ze soc. zabezpečení a zdrav. pojištění  | 108        | 97               | 122              | 86               |
| 7.       | Stát - daňové závazky a dotace                  | 109        | 29               | 306              | 6 868            |
| 8.       | Krátkodobé přijaté zálohy                       | 110        |                  |                  | 0                |
| 9.       | Vydané dluhopisy                                | 111        |                  |                  |                  |
| 10.      | Dohadné účty pasivní                            | 112        | 0                | 1                | 1                |
| 11.      | Jiné závazky                                    | 113        | 24 072           | 31 950           | 58 652           |
| B.IV.    | Bankovní úvěry a výpomoci                       | 114        | 44 492           | 0                | 11 250           |
| B.IV.1.  | Bankovní úvěry dlouhodobé                       | 115        | 28 820           | 0                | 0                |
| 2.       | Krátkodobé bankovní úvěry                       | 116        | 15 672           | 0                | 11 250           |
| 3.       | Krátkodobé finanční výpomoci                    | 117        |                  |                  |                  |
| C.I.     | Časové rozlišení                                | 118        | 112              | 14               | 0                |
| C.I.1.   | Výdaje příštích období                          | 119        | 112              | 14               | 0                |
| 2.       | Výnosy příštích období                          | 120        |                  |                  |                  |

**Výkaz zisku a ztráty v plném rozsahu v tis. Kč k 31.12.2008**

| Ozn.   | Položka  | řád.      | 2008          | 2007          | 2006          |
|--------|--|-----------|---------------|---------------|---------------|
| I.     | Tržby za prodej zboží                                  | 01        |               |               |               |
| A.     | Náklady vynaložené na prodané zboží                    | 02        |               |               |               |
| +      | <b>Obchodní marže</b>                                  | <b>03</b> |               |               |               |
| II.    | Výkony   | 04        | 81 751        | 80 085        | 88 939        |
| II.1.  | Tržby za prodej vlastních výrobků a služeb             | 05        | 81 751        | 80 085        | 88 850        |
| 2.     | Změna stavu zásob vlastní činnosti                     | 06        | 0             | 0             | 0             |
| 3.     | Aktivace   | 07        | 0             | 0             | 89            |
| B.     | Výkonová spotřeba                                      | 08        | 13 028        | 8 307         | 31 176        |
| B.1.   | Spotřeba materiálu a energie                           | 09        | 3 624         | 3 659         | 8 779         |
| 2.     | Služby   | 10        | 9 404         | 4 648         | 22 397        |
| +      | <b>Přidaná hodnota</b>                                 | <b>11</b> | <b>68 723</b> | <b>71 778</b> | <b>57 763</b> |
| C.     | Osobní náklady   | 12        | 5 427         | 4 297         | 8 766         |
| C.1.   | Mzdové náklady   | 13        | 3 134         | 2 898         | 5 200         |
| 2.     | Odměny členům orgánů společnosti                       | 14        | 845           | 179           | 1 293         |
| 3.     | Náklady na sociální zabezpečení a zdravotní pojištění  | 15        | 1 100         | 1 016         | 1 909         |
| 4.     | Sociální náklady                                       | 16        | 348           | 204           | 364           |
| D.     | Daně a poplatky  | 17        | 81            | 565           | 597           |
| E.     | Odpisy dlouhodobého nehmotného a hmotného majetku      | 18        | 71 482        | 66 575        | 69 937        |
| III.   | Tržby z prodeje dlouhodobého majetku a materiálu       | 19        | 900           | 7 239         | 894           |
| III.1. | Tržby z prodeje dlouhodobého majetku                   | 20        | 839           | 7 182         | 619           |
| 2.     | Tržby z prodeje materiálu                              | 21        | 61            | 57            | 275           |
| F.     | Zůstatková cena prodaného DM a materiálu               | 22        | 148           | 6 208         | 273           |
| F.1.   | Zůstatková cena prodaného dlouhodobého majetku         | 23        | 148           | 6 208         | 273           |
| 2.     | Prodaný materiál                                       | 24        | 0             | 0             | 0             |
| G.     | Změna stavu rezerv a opravných položek v prov.oblasti  | 25        | -2 557        | 2 084         | -265          |
| IV.    | Ostatní provozní výnosy                                | 26        | 37            | 6             | 155 070       |
| H.     | Ostatní provozní náklady                               | 27        | 826           | 2 127         | 71 404        |
| V.     | Převod provozních výnosů                               | 28        |               |               |               |
| I.     | Převod provozních nákladů                              | 29        |               |               |               |
| *      | <b>PROVOZNÍ VÝSLEDEK HOSPODAŘENÍ</b>                   | <b>30</b> | <b>-5 747</b> | <b>-2 833</b> | <b>63 015</b> |
| VI.    | Tržby z prodeje cenných papírů a podílů                | 31        | 11 861        | 53 951        | 0             |
| J.     | Prodané cenné papíry a podíly                          | 32        | 3 380         | 15 376        | 0             |
| VII.   | Výnosy z dlouhodobého finančního majetku               | 33        |               |               |               |
| VII.1. | Výnosy z podílů v ovl.a říz.osobách a v jedn.pod PV    | 34        |               |               |               |
| 2.     | Výnosy z ostatních dlouhodobých CP a podílů            | 35        |               |               |               |
| 3.     | Výnosy z ostatního dlouhodobého finančního majetku     | 36        |               |               |               |
| VIII.  | Výnosy z krátkodobého finančního majetku               | 37        | 21            | 258           | 1 803         |
| K.     | Náklady z finančního majetku                           | 38        | 311           | 1 782         | 0             |
| IX.    | Výnosy z přecenění cenných papírů a derivátů           | 39        |               |               |               |
| L.     | Náklady z přecenění cenných papírů a derivátů          | 40        |               |               |               |
| M.     | Změna stavu rezerv a opravných položek ve fin. oblasti | 41        |               |               |               |
| X.     | Výnosové úroky   | 42        | 3 339         | 2 169         | 2 141         |
| N.     | Nákladové úroky  | 43        | 0             | 245           | 447           |
| XI.    | Ostatní finanční výnosy                                | 44        |               |               |               |
| O.     | Ostatní finanční náklady                               | 45        | 320           | 22            | 45            |
| XII.   | Převod finančních výnosů                               | 46        |               |               |               |
| P.     | Převod finančních nákladů                              | 47        |               |               |               |
| *      | <b>FINANČNÍ VÝSLEDEK HOSPODAŘENÍ</b>                   | <b>48</b> | <b>11 210</b> | <b>38 953</b> | <b>3 452</b>  |
| Q.     | Daň z příjmu za běžnou činnost                         | 49        | 2 031         | 4 852         | 17 206        |
| Q.1.   | Splatná  | 50        | 45            | 1 033         | 6 833         |
| 2.     | Odložená   | 51        | 1 986         | 3 819         | 10 373        |
| **     | <b>VÝSLEDEK HOSPODAŘENÍ ZA BĚŽNOU ČINNOST</b>          | <b>52</b> | <b>3 432</b>  | <b>31 268</b> | <b>49 261</b> |
| XIII.  | Mimořádné výnosy                                       | 53        | 0             | 0             | 0             |
| R.     | Mimořádné náklady                                      | 54        | 0             | 0             | 0             |
| S.     | Daň z příjmu z mimořádné činnosti                      | 55        | 0             | 0             | 0             |
| S.1.   | Splatná  | 56        |               |               |               |
| 2.     | Odložená   | 57        |               |               |               |
| *      | <b>MIMOŘÁDNÝ VÝSLEDEK HOSPODAŘENÍ</b>                  | <b>58</b> | <b>0</b>      | <b>0</b>      | <b>0</b>      |
| T.     | Převod podílů na hospodářském výsledku společníkům     | 59        |               |               |               |
| ***    | <b>VÝSLEDEK HOSPODAŘENÍ ZA ÚČETNÍ OBDOBÍ</b>           | <b>60</b> | <b>3 432</b>  | <b>31 268</b> | <b>49 261</b> |
| ***    | <b>VÝSLEDEK HOSPODAŘENÍ PŘED ZDANĚNÍM</b>              | <b>61</b> | <b>5 463</b>  | <b>36 120</b> | <b>66 467</b> |

**Příloha číslo 6**

**Rozvaha a výkaz zisku a ztráty k 31.12.2007**

**Rozvaha v plném rozsahu v tis. Kč k 31.12.2007**

| Ozn.     | Položka                                    | řád.       | 2007             |                 |                  | 2006             | 2005             |
|----------|--|------------|------------------|-----------------|------------------|------------------|------------------|
|          |  |            | brutto           | korekce         | netto            | netto            | netto            |
|          | <b>AKTIVA CELKEM</b>                       | <b>001</b> | <b>2 312 076</b> | <b>-817 041</b> | <b>1 495 035</b> | <b>1 468 374</b> | <b>1 348 692</b> |
| A.       | Pohledávky za upsaný vlastní kapitál       | 002        | 0                | 0               | 0                | 0                | 0                |
| B.       | Dlouhodobý majetek                         | 003        | 2 159 812        | -814 758        | 1 345 054        | 1 284 723        | 1 275 891        |
| B.I.     | Dlouhodobý nehmotný majetek                | 004        | 192              | -148            | 44               | 92               | 1 855            |
| B.I.1.   | Zřizovací výdaje                           | 005        |                  |                 |                  |                  |                  |
| 2.       | Nehmotné výsledky výzkumu a vývoje         | 006        |                  |                 | 0                | 0                | 725              |
| 3.       | Software                                   | 007        | 192              | -148            | 44               | 92               | 1 130            |
| 4.       | Ocenitelná práva                           | 008        |                  |                 |                  |                  |                  |
| 5.       | Goodwill                                   | 009        |                  |                 |                  |                  |                  |
| 6.       | Jiný dlouhodobý NM                         | 010        |                  |                 |                  |                  |                  |
| 7.       | Nedokončený dlouhodobý NM                  | 011        | 0                | 0               | 0                | 0                | 0                |
| 8.       | Poskytnuté zálohy na dlouhodobý NM         | 012        |                  |                 |                  |                  |                  |
| B.II.    | Dlouhodobý hmotný majetek                  | 013        | 2 159 620        | -814 610        | 1 345 010        | 1 284 631        | 1 274 036        |
| B.II.1.  | Pozemky                                    | 014        | 31 687           | 0               | 31 687           | 32 176           | 32 122           |
| 2.       | Stavby                                     | 015        | 1 885 381        | -685 514        | 1 199 867        | 1 129 782        | 1 001 586        |
| 3.       | Samostatné movité věci a soubory MV        | 016        | 227 346          | -129 096        | 98 250           | 102 786          | 95 705           |
| 4.       | Pěstitelské celky trvalých porostů         | 017        |                  |                 |                  |                  |                  |
| 5.       | Základní stádo a tažná zvířata             | 018        |                  |                 |                  |                  |                  |
| 6.       | Jiný dlouhodobý HM                         | 019        |                  |                 |                  |                  |                  |
| 7.       | Nedokončený dlouhodobý HM                  | 020        | 14 016           | 0               | 14 016           | 19 887           | 144 623          |
| 8.       | Poskytnuté zálohy na dlouhodobý HM         | 021        | 1 190            | 0               | 1 190            | 0                | 0                |
| 9.       | Oceňovací rozdíly k nabytému majetku       | 022        |                  |                 |                  |                  |                  |
| B.III.   | Dlouhodobý finanční majetek                | 023        | 0                | 0               | 0                | 0                | 0                |
| B.III.1. | Podíly v ovládaných a řízených osobách     | 024        |                  |                 |                  |                  |                  |
| 2.       | Podíly v úč. jednotkách pod podst. vlivem  | 025        |                  |                 |                  |                  |                  |
| 3.       | Ostatní dlouhodobé cenné papíry a podíly   | 026        |                  |                 |                  |                  |                  |
| 4.       | Půjčky a úvěry-ovl.a říd.osoba, podst.vliv | 027        |                  |                 |                  |                  |                  |
| 5.       | Jiný dlouhodobý FM                         | 028        |                  |                 |                  |                  |                  |
| 6.       | Požizovaný dlouhodobý FM                   | 029        |                  |                 |                  |                  |                  |
| 7.       | Poskytnuté zálohy na dlouhodobý FM         | 030        |                  |                 |                  |                  |                  |
| C.       | Oběžná aktiva                              | 031        | 141 644          | -2 283          | 139 361          | 172 282          | 43 533           |
| C.I.     | Zásoby                                     | 032        | 226              | 0               | 226              | 393              | 6 632            |
| C.I.1.   | Materiál                                   | 033        | 226              | 0               | 226              | 393              | 5 201            |
| 2.       | Nedokončená výroba a polotovary            | 034        |                  |                 |                  |                  |                  |
| 3.       | Výrobky                                    | 035        | 0                | 0               | 0                | 0                | 1 431            |
| 4.       | Zvířata                                    | 036        |                  |                 |                  |                  |                  |
| 5.       | Zboží                                      | 037        |                  |                 |                  |                  |                  |
| 6.       | Poskytnuté zálohy na zásoby                | 038        |                  |                 |                  |                  |                  |
| C.II.    | Dlouhodobé pohledávky                      | 039        | 2 810            | -2 283          | 527              | 527              | 2 968            |
| C.II.1.  | Pohledávky z obchodních vztahů             | 040        |                  |                 |                  |                  |                  |
| 2.       | Pohledávky - ovládající a řídicí osoba     | 041        |                  |                 |                  |                  |                  |
| 3.       | Pohledávky - podstatný vliv                | 042        |                  |                 |                  |                  |                  |
| 4.       | Pohledávky za společníky                   | 043        |                  |                 |                  |                  |                  |
| 5.       | Dlouhodobé poskytnuté zálohy               | 044        |                  |                 |                  |                  |                  |
| 6.       | Dohadné účty aktivní                       | 045        |                  |                 |                  |                  |                  |
| 7.       | Jiné pohledávky                            | 046        | 2 810            | -2 283          | 527              | 527              | 77               |
| 8.       | Odložená daňová pohledávka                 | 047        | 0                | 0               | 0                | 0                | 2 891            |
| C.III.   | Krátkodobé pohledávky                      | 048        | 10 988           | 0               | 10 988           | 9 883            | 24 260           |
| C.III.1. | Pohledávky z obchodních vztahů             | 049        | 7 976            | 0               | 7 976            | 8 174            | 16 969           |
| 2.       | Pohledávky - ovládající a řídicí osoba     | 050        |                  |                 |                  |                  |                  |
| 3.       | Pohledávky - podstatný vliv                | 051        |                  |                 |                  |                  |                  |
| 4.       | Pohledávky za společníky                   | 052        |                  |                 |                  |                  |                  |
| 5.       | Sociální zabezpečení a zdravotní pojištění | 053        |                  |                 |                  |                  |                  |
| 6.       | Stát - daňové pohledávky                   | 054        | 2 368            | 0               | 2 368            | 1 623            | 6 077            |
| 7.       | Krátkodobé poskytnuté zálohy               | 055        | -93              | 0               | -93              | 84               | 685              |
| 8.       | Dohadné účty aktivní                       | 056        | 2                | 0               | 2                | 2                | 2                |
| 9.       | Jiné pohledávky                            | 057        | 735              |                 | 735              | 0                | 527              |
| C.IV.    | Krátkodobý finanční majetek                | 058        | 127 620          | 0               | 127 620          | 161 479          | 9 673            |
| C.IV.1.  | Peníze                                     | 059        | 108              | 0               | 108              | 42               | 395              |
| 2.       | Účty v bankách                             | 060        | 97 204           | 0               | 97 204           | 113 534          | 9 278            |
| 3.       | Krátkodobé cenné papíry a podíly           | 061        |                  |                 |                  |                  |                  |
| 4.       | Požizovaný krátkodobý FM                   | 062        | 30 308           | 0               | 30 308           | 47 903           | 0                |
| D.I.     | Časové rozlišení                           | 063        | 10 620           | 0               | 10 620           | 11 369           | 29 268           |
| D.I.1.   | Náklady příštích období                    | 064        | 10 620           | 0               | 10 620           | 9 882            | 10 300           |
| 2.       | Komplexní náklady příštích období          | 065        |                  |                 |                  |                  |                  |
| 3.       | Příjmy příštích období                     | 066        | 0                | 0               | 0                | 1 487            | 18 968           |

| Ozn.     | Položka   | řád.       | 2007             | 2006             | 2005             |
|----------|---|------------|------------------|------------------|------------------|
|          |   |            | netto            | netto            | netto            |
|          | <b>PASIVA CELKEM</b>                            | <b>067</b> | <b>1 495 035</b> | <b>1 468 374</b> | <b>1 348 692</b> |
| A.       | Vlastní kapitál                                 | 068        | 1 373 436        | 1 279 186        | 1 109 308        |
| A.I.     | Základní kapitál                                | 069        | 1 135 223        | 1 072 241        | 951 574          |
| A.I.1.   | Základní kapitál                                | 070        | 1 138 603        | 1 072 241        | 951 574          |
| 2.       | Vlastní akcie a vlastní obchodní podíly         | 071        | -3 380           | 0                | 0                |
| 3.       | Změny základního kapitálu                       | 072        | 0                | 0                | 0                |
| A.II.    | Kapitálové fondy                                | 073        | 64 951           | 64 951           | 64 951           |
| A.II.1.  | Emisní ážio                                     | 074        |                  |                  |                  |
| 2.       | Ostatní kapitálové fondy                        | 075        | 64 951           | 64 951           | 64 951           |
| 3.       | Oceňovací rozdíly z přecenění majetku a závazků | 076        |                  |                  |                  |
| 4.       | Oceňovací rozdíly z přecenění při přeměnách     | 077        |                  |                  |                  |
| A.III.   | Rezervní, nedělitelný a ostatní fondy           | 078        | 93 601           | 91 138           | 91 088           |
| A.III.1. | Zákonný rezervní / nedělitelný fond             | 079        | 93 601           | 91 138           | 91 053           |
| 2.       | Statutární a ostatní fondy                      | 080        | 0                | 0                | 35               |
| A.IV.    | Výsledek hospodaření minulých let               | 081        | 48 393           | 1 595            | 0                |
| A.IV.1.  | Nerozdělený zisk minulých let                   | 082        | 48 393           | 1 595            | 0                |
| 2.       | Neuhrazená ztráta minulých let                  | 083        |                  |                  |                  |
| A.V.     | Výsledek hospodaření běžného účetního období    | 084        | 31 268           | 49 261           | 1 695            |
| B.       | Cizí zdroje                                     | 085        | 121 585          | 189 188          | 239 114          |
| B.I.     | Rezervy   | 086        | 3 084            | 1 000            | 0                |
| B.I.1.   | Rezervy podle zvláštních právních předpisů      | 087        | 3 084            | 1 000            | 0                |
| 2.       | Rezerva na důchody a podobné závazky            | 088        |                  |                  |                  |
| 3.       | Rezerva na daň z příjmů                         | 089        |                  |                  |                  |
| 4.       | Ostatní rezervy                                 | 090        |                  |                  |                  |
| B.II.    | Dlouhodobé závazky                              | 091        | 81 063           | 94 235           | 103 745          |
| B.II.1.  | Závazky z obchodních vztahů                     | 092        |                  |                  |                  |
| 2.       | Závazky - ovládající a řídicí osoba             | 093        |                  |                  |                  |
| 3.       | Závazky - podstatný vliv                        | 094        |                  |                  |                  |
| 4.       | Závazky ke společníkům a členům družstva        | 095        |                  |                  |                  |
| 5.       | Dlouhodobé přijaté zálohy                       | 096        |                  |                  |                  |
| 6.       | Vydané dluhopisy                                | 097        |                  |                  |                  |
| 7.       | Dlouhodobé směnky k úhradě                      | 098        |                  |                  |                  |
| 8.       | Dohadné účty pasivní                            | 099        |                  |                  |                  |
| 9.       | Jiné závazky                                    | 100        | 69 762           | 86 753           | 103 745          |
| 10.      | Odložený daňový závazek                         | 101        | 11 301           | 7 482            | 0                |
| B.III.   | Krátkodobé závazky                              | 102        | 37 438           | 82 703           | 117 369          |
| B.III.1. | Závazky z obchodních vztahů                     | 103        | 4 868            | 16 906           | 9 557            |
| 2.       | Závazky - ovládající a řídicí osoba             | 104        |                  |                  |                  |
| 3.       | Závazky - podstatný vliv                        | 105        |                  |                  |                  |
| 4.       | Závazky ke společníkům a členům družstva        | 106        |                  |                  |                  |
| 5.       | Závazky k zaměstnancům                          | 107        | 191              | 190              | 3 272            |
| 6.       | Závazky ze soc. zabezpečení a zdrav. pojištění  | 108        | 122              | 86               | 2 160            |
| 7.       | Stát - daňové závazky a dotace                  | 109        | 306              | 6 868            | 765              |
| 8.       | Krátkodobé přijaté zálohy                       | 110        |                  | 0                | 142              |
| 9.       | Vydané dluhopisy                                | 111        |                  |                  |                  |
| 10.      | Dohadné účty pasivní                            | 112        | 1                | 1                | 886              |
| 11.      | Jiné závazky                                    | 113        | 31 950           | 58 652           | 100 587          |
| B.IV.    | Bankovní úvěry a výpomoci                       | 114        | 0                | 11 250           | 18 000           |
| B.IV.1.  | Bankovní úvěry dlouhodobé                       | 115        | 0                | 0                | 9 000            |
| 2.       | Krátkodobé bankovní úvěry                       | 116        | 0                | 11 250           | 9 000            |
| 3.       | Krátkodobé finanční výpomoci                    | 117        |                  |                  |                  |
| C.I.     | Časové rozlišení                                | 118        | 14               | 0                | 270              |
| C.I.1.   | Výdaje příštích období                          | 119        | 14               | 0                | 270              |
| 2.       | Výnosy příštích období                          | 120        |                  |                  |                  |

**Výkaz zisku a ztráty v plném rozsahu v tis. Kč k 31.12.2007**

| Ozn.   | Položka  | řád.      | 2007          | 2006          | 2005           |
|--------|--|-----------|---------------|---------------|----------------|
| I.     | Tržby za prodej zboží                                  | 01        |               |               |                |
| A.     | Náklady vynaložené na prodané zboží                    | 02        |               |               |                |
| +      | <b>Obchodní marže</b>                                  | <b>03</b> |               |               |                |
| II.    | Výkony   | 04        | 80 085        | 88 939        | 199 590        |
| II.1.  | Tržby za prodej vlastních výrobků a služeb             | 05        | 80 085        | 88 850        | 193 644        |
| 2.     | Změna stavu zásob vlastní činnosti                     | 06        | 0             | 0             | 120            |
| 3.     | Aktivace   | 07        | 0             | 89            | 5 826          |
| B.     | Výkonová spotřeba                                      | 08        | 8 307         | 31 176        | 67 203         |
| B.1.   | Spotřeba materiálu a energie                           | 09        | 3 659         | 8 779         | 49 658         |
| 2.     | Služby   | 10        | 4 648         | 22 397        | 17 545         |
| +      | <b>Přidaná hodnota</b>                                 | <b>11</b> | <b>71 778</b> | <b>57 763</b> | <b>132 387</b> |
| C.     | Osobní náklady   | 12        | 4 297         | 8 766         | 58 449         |
| C.1.   | Mzdové náklady   | 13        | 2 898         | 5 200         | 40 306         |
| 2.     | Odměny členům orgánů společnosti                       | 14        | 179           | 1 293         | 945            |
| 3.     | Náklady na sociální zabezpečení a zdravotní pojištění  | 15        | 1 016         | 1 909         | 14 056         |
| 4.     | Sociální náklady                                       | 16        | 204           | 364           | 3 142          |
| D.     | Daně a poplatky  | 17        | 565           | 597           | 9 753          |
| E.     | Odpisy dlouhodobého nehmotného a hmotného majetku      | 18        | 66 575        | 69 937        | 61 185         |
| III.   | Tržby z prodeje dlouhodobého majetku a materiálu       | 19        | 7 239         | 894           | 1 201          |
| III.1. | Tržby z prodeje dlouhodobého majetku                   | 20        | 7 182         | 619           | 911            |
| 2.     | Tržby z prodeje materiálu                              | 21        | 57            | 275           | 290            |
| F.     | Zůstatková cena prodaného DM a materiálu               | 22        | 6 208         | 273           | 943            |
| F.1.   | Zůstatková cena prodaného dlouhodobého majetku         | 23        | 6 208         | 273           | 941            |
| 2.     | Prodaný materiál                                       | 24        | 0             | 0             | 2              |
| G.     | Změna stavu rezerv a opravných položek v prov.oblasti  | 25        | 2 084         | -265          | 144            |
| IV.    | Ostatní provozní výnosy                                | 26        | 6             | 155 070       | 64             |
| H.     | Ostatní provozní náklady                               | 27        | 2 127         | 71 404        | 1 754          |
| V.     | Převod provozních výnosů                               | 28        |               |               |                |
| I.     | Převod provozních nákladů                              | 29        |               |               |                |
| *      | <b>PROVOZNÍ VÝSLEDEK HOSPODAŘENÍ</b>                   | <b>30</b> | <b>-2 833</b> | <b>63 015</b> | <b>1 424</b>   |
| VI.    | Tržby z prodeje cenných papírů a podílů                | 31        | 53 951        | 0             | 0              |
| J.     | Prodané cenné papíry a podíly                          | 32        | 15 376        | 0             | 0              |
| VII.   | Výnosy z dlouhodobého finančního majetku               | 33        |               |               |                |
| VII.1. | Výnosy z podílů v ovl.a říz.osobách a v jedn.pod PV    | 34        |               |               |                |
| 2.     | Výnosy z ostatních dlouhodobých CP a podílů            | 35        |               |               |                |
| 3.     | Výnosy z ostatního dlouhodobého finančního majetku     | 36        |               |               |                |
| VIII.  | Výnosy z krátkodobého finančního majetku               | 37        | 258           | 1 803         | 0              |
| K.     | Náklady z finančního majetku                           | 38        | 1 782         | 0             | 0              |
| IX.    | Výnosy z přecenění cenných papírů a derivátů           | 39        |               |               |                |
| L.     | Náklady z přecenění cenných papírů a derivátů          | 40        |               |               |                |
| M.     | Změna stavu rezerv a opravných položek ve fin. oblasti | 41        |               |               |                |
| X.     | Výnosové úroky   | 42        | 2 169         | 2 141         | 27             |
| N.     | Nákladové úroky  | 43        | 245           | 447           | 455            |
| XI.    | Ostatní finanční výnosy                                | 44        |               |               |                |
| O.     | Ostatní finanční náklady                               | 45        | 22            | 45            | 192            |
| XII.   | Převod finančních výnosů                               | 46        |               |               |                |
| P.     | Převod finančních nákladů                              | 47        |               |               |                |
| *      | <b>FINANČNÍ VÝSLEDEK HOSPODAŘENÍ</b>                   | <b>48</b> | <b>38 953</b> | <b>3 452</b>  | <b>-620</b>    |
| Q.     | Daň z příjmu za běžnou činnost                         | 49        | 4 852         | 17 206        | -891           |
| Q.1.   | Splatná  | 50        | 1 033         | 6 833         | 0              |
| 2.     | Odložená   | 51        | 3 819         | 10 373        | -891           |
| **     | <b>VÝSLEDEK HOSPODAŘENÍ ZA BĚŽNOU ČINNOST</b>          | <b>52</b> | <b>31 268</b> | <b>49 261</b> | <b>1 695</b>   |
| XIII.  | Mimořádné výnosy                                       | 53        | 0             | 0             | 0              |
| R.     | Mimořádné náklady                                      | 54        | 0             | 0             | 0              |
| S.     | Daň z příjmu z mimořádné činnosti                      | 55        | 0             | 0             | 0              |
| S.1.   | Splatná  | 56        |               |               |                |
| 2.     | Odložená   | 57        |               |               |                |
| *      | <b>MIMOŘÁDNÝ VÝSLEDEK HOSPODAŘENÍ</b>                  | <b>58</b> | <b>0</b>      | <b>0</b>      | <b>0</b>       |
| T.     | Převod podílu na hospodářském výsledku společníkům     | 59        |               |               |                |
| ***    | <b>VÝSLEDEK HOSPODAŘENÍ ZA ÚČETNÍ OBDOBÍ</b>           | <b>60</b> | <b>31 268</b> | <b>49 261</b> | <b>1 695</b>   |
| ***    | <b>VÝSLEDEK HOSPODAŘENÍ PŘED ZDANĚNÍM</b>              | <b>61</b> | <b>36 120</b> | <b>66 467</b> | <b>804</b>     |

## Příloha číslo 7

# STANOVY

obchodní společnosti

## Vodovody a kanalizace Chrudim, a.s.

### I. ZÁKLADNÍ USTANOVENÍ

#### Článek 1

##### Založení, vznik a trvání akciové společnosti

1. Akciová společnost Vodovody a kanalizace Chrudim, se sídlem Chrudim, Novoměstská 626, PSČ 537 28 (dále jen "společnost") byla založena jednorázově Fondem národního majetku České republiky se sídlem v Praze 2, Rašínovo nábřeží 42 (dále jen "zakladatel") jako jediným zakladatelem na základě zakladatelské listiny ve formě notářského zápisu ze dne 24. září 1993 obsahující rozhodnutí zakladatele ve smyslu ustanovení § 171 odst. 1 a § 172 odst. 2 a 3 zákona č. 513/1991 Sb., obchodní zákoník, ve znění pozdějších předpisů.
2. Společnost vznikla zápisem do obchodního rejstříku vedeného Krajským soudem v Hradci Králové v oddílu B, vložka č. 957, ke dni 1. října 1993.
3. Společnost je založena na dobu neurčitou.

#### Článek 2

##### Obchodní firma a sídlo společnosti

1. Název obchodní firmy: **Vodovody a kanalizace Chrudim, a.s.**
2. Sídlo společnosti: Chrudim, Novoměstská 626, 537 28.
3. Identifikační číslo společnosti: 48171590.

#### Článek 3

##### Předmět podnikání společnosti

1. Předmětem podnikání společnosti je:
  - a) koupě zboží za účelem jeho dalšího prodeje a prodej,
  - b) pronájem nemovitostí, movitostí, včetně bytového hospodářství,
  - c) projektová činnost ve výstavbě.

#### Článek 4

##### Základní kapitál společnosti

1. Základní kapitál společnosti činí 1 189 398 000,-- Kč.
2. Základní kapitál společnosti byl ke dni jejího vzniku splacen vkladem zakladatele uvedeným v zakladatelské listině a dalšími vklady akcionářů.
3. O zvýšení nebo snížení základního kapitálu rozhoduje valná hromada nebo na základě usnesení valné hromady představenstvo (čl. 14 a čl. 37).

#### Článek 5

##### Akcie

1. Základní kapitál společnosti (čl. 4 odst. 1) je rozdělen na:
  - a) 1 165 688 ks kmenových akcií na jméno po 1 000,-- Kč jmenovité hodnoty s omezenou převoditelností,
  - b) 23 710 ks kmenových akcií na majitele po 1 000,-- Kč jmenovité hodnoty.
2. Prioritní akcie se nevydávají. Rovněž zaměstnanci společnosti nemohou nabývat akcie společnosti za zvýhodněných podmínek.
3. Akcie jsou vydány v listinné podobě.
4. Akcie na majitele je neomezeně převoditelná. Práva spojená s listinnou akcií na majitele vykonává ten, kdo ji předloží, nebo ten, kdo prokáže písemným prohlášením osoby, která vykonává úschovu nebo uložení podle zvláštního právního předpisu, že akcie je pro něho uložena podle zvláštního právního předpisu. V prohlášení musí být uveden účel, pro který se prohlášení vydává, a den jeho vystavení. Osoba, která prohlášení vystavila, nesmí akcií, o které je vystavila, vydat uschovateli (uložiteli) ani třetí osobě do uplynutí doby stanovené pro uplatnění práva, k jehož uplatnění prohlášení vystavila, nebo do uplatnění tohoto práva.

5. Práva spojená s akcií na jméno je oprávněna ve vztahu ke společnosti vykonávat osoba uvedená v seznamu akcionářů, nestanoví-li zákon jinak, ledaže se prokáže, že zápis v seznamu neodpovídá skutečnosti. Neodpovídá-li zápis v seznamu akcionářů skutečnosti, je oprávněn vykonávat akcionářská práva majitel akcie na jméno. Jestliže však majitel akcie na jméno způsobil, že není zapsán v seznamu akcionářů, nemůže se domáhat prohlášení usnesení valné hromady za neplatné proto, že mu společnost neumožnila účast na valné hromadě nebo výkon hlasovacího práva. Akcionář je povinen požádat neprodleně o zápis změny do seznamu akcionářů.
6. Společnost ve svém sídle vede seznam akcionářů majících akcie na jméno, v němž se zapisuje označení druhu a formy akcie, její jmenovitá hodnota, firma nebo název a sídlo právnické osoby nebo jméno bydliště fyzické osoby, která je akcionářem, popřípadě číselné označení akcie a změny těchto údajů.
7. Společnost je povinna každému svému akcionáři na jeho písemnou žádost a jen za úhradu nákladů vydat opis seznamu všech akcionářů, kteří jsou majiteli akcií na jméno, nebo požadované části seznamu a to nejpozději do sedmi dnů od doručení žádosti.
8. Změna v osobě akcionáře akcie na jméno se prokazuje předložením listinné akcie a zápisem na rubopisu. Společnost nezapíše změnu v případě, že osoba akcii nabyla v rozporu s těmito stanovami.
9. Listinná akcie na jméno je převoditelná rubopisem a předáním. V rubopisu se uvede firma nebo název a sídlo právnické osoby nebo jméno a bydliště fyzické osoby, na niž se akcie převádí, a den převodu akcie. K účinnosti převodu akcie na jméno vůči společnosti se vyžaduje zápis o změně v osobě akcionáře v seznamu akcionářů.
10. Společnost provede zápis týkající se změny v osobě akcionáře bez zbytečného odkladu poté, co jí bude taková změna prokázána.
11. Akcie může být společným majetkem několika osob. Spolumajitelé akcie se musí dohodnout, kdo z nich bude vykonávat práva spojená s akcií, nebo musí určit společného zmocněnce.
12. Společnost může vydat hromadné listiny. Hromadnou listinou je listina, která nahrazuje více akcií téhož druhu společnosti o stejné jmenovité hodnotě. Společnost je povinna vydat majiteli hromadné listiny jednotlivé akcie, které nahrazuje, v listinné podobě nebo hromadné listiny které ji nahrazují.
13. Pokud majitel hromadné listiny požádá společnost o vydání jednotlivých listinných akcií za hromadnou listinu je společnost povinna tyto akcie akcionáři do 30 dnů vydat.
14. Žádost o vydání jednotlivých akcií za hromadnou listinu musí obsahovat jméno akcionáře, počet akcií, a zda požaduje akcionář vydat za hromadnou listinu jednotlivé akcie nebo více hromadných listin.
15. Společnost zajistí zničení listinných akcií, které jí zbudou za nahrazené jednotlivé nebo hromadné listiny.

#### **Článek 6 Omezení převoditelnosti akcií**

1. Akcie na jméno, jakož i práva s nimi spojená, jsou převoditelné pouze s předchozím souhlasem valné hromady společnosti.
2. Převod akcií na jméno, jakož i všech práv s nimi spojených, je možný pouze mezi:
  - a) stávajícími akcionáři, kteří jsou majiteli (držiteli) akcií na jméno, nebo
  - b) stávajícím akcionářem, který je majitelem (držitelem) akcií na jméno, a územním samosprávným celkem (obcí).

#### **Článek 7 (zrušeno)**

## **II. AKCIONÁŘI**

#### **Článek 8 Práva a povinnosti akcionářů**

1. Akcionářem společnosti může být právnická nebo fyzická osoba.
2. Akcionář je oprávněn účastnit se valné hromady, hlasovat na ní, má právo požadovat a dostat na ní vysvětlení záležitostí týkajících se společnosti, je-li takové vysvětlení potřebné pro posouzení předmětu jednání valné hromady, a uplatňovat návrhy a protinavrhy.
3. Akcionář má právo na podíl ze zisku (dividendu), který valná hromada podle hospodářského výsledku schválila k rozdělení. Dividendu přijatou v dobré víře není příjemce povinen vrátit.
4. Po dobu trvání společnosti ani v případě jejího zrušení není akcionář oprávněn požadovat vrácení svých vkladů.
5. Po zrušení společnosti s likvidací má akcionář právo na podíl na likvidačním zůstatku.
6. Akcionáři, kteří mají akcie, jejichž souhrnná jmenovitá hodnota přesahuje 3 % základního kapitálu, mohou požádat představenstvo o svolání mimořádné valné hromady k projednání navržených záležitostí. Dále mají práva uvedená v § 182 obchodního zákoníku.

### III. ORGANIZACE SPOLEČNOSTI

#### Článek 9 Orgány společnosti

1. Společnost má tyto orgány:
  - a) valnou hromadu,
  - b) představenstvo,
  - c) dozorčí radu.

#### 1. Valná hromada

##### Článek 10 Postavení a působnost valné hromady

1. Valná hromada je nejvyšším orgánem společnosti. Skládá se ze všech na ní přítomných akcionářů.
2. Do působnosti valné hromady náleží:
  - a) rozhodování o změně stanov, nejde-li o změnu v důsledku zvýšení základního kapitálu představenstvem podle ustanovení § 210 obchodního zákoníku nebo o změnu, ke které došlo na základě jiných právních skutečností,
  - b) rozhodnutí o zvýšení či snížení základního kapitálu nebo o pověření představenstva podle § 210 obchodního zákoníku či o možnosti započtení peněžité pohledávky vůči společnosti proti pohledávce na splacení emisního kursu,
  - c) rozhodnutí o snížení základního kapitálu a o vydání dluhopisů podle § 160 obchodního zákoníku,
  - d) volba a odvolání členů představenstva,
  - e) volba a odvolání členů dozorčí rady,
  - f) schválení řádné, mimořádné nebo mezitímní účetní závěrky, rozhodnutí o rozdělení zisku nebo o úhradě ztráty a stanovení tantiém,
  - g) rozhodování o odměňování členů představenstva a dozorčí rady,
  - h) rozhodnutí o kotaci účastnických cenných papírů společnosti podle zvláštního právního předpisu a o jejich vyřazení z obchodování na oficiálním trhu,
  - i) rozhodování o zrušení společnosti s likvidací, jmenování a odvolání likvidátora včetně určení výše jeho odměny, schválení návrhu rozdělení likvidačního zůstatku,
  - j) rozhodnutí o fúzi, převodu jmění na jednoho akcionáře nebo rozdělení, popřípadě o změně právní formy,
  - k) schvalování dispozic uvedených v § 67a či zastavení podniku,
  - l) schválení ovládací smlouvy, smlouvy o převodu zisku a smlouvy o tichém společenství a jejich změn,
  - m) schválení výroční zprávy o podnikatelské činnosti společnosti a o stavu jejího majetku,
  - n) rozhodnutí o změně druhu nebo formy akcií, o změně práv spojených s určitým druhem akcií, o omezení převoditelnosti akcií na jméno a o zrušení registrace akcií,
  - o) rozhodnutí o přeměně akcií vydaných jako listinné cenné papíry na zaknihované a naopak,
  - p) schválení smlouvy o výkonu funkce členů představenstva a dozorčí rady podle § 66 odst. 2 obchodního zákoníku,
  - q) potvrzení nebo odvolání člena představenstva nebo člena dozorčí rady podle § 38l odst. 6 obchodního zákoníku,
  - r) řešení sporů mezi orgány společnosti.
3. Valná hromada si nemůže vyhradit k rozhodování záležitosti, které jí nesvěřuje zákon nebo stanovy společnosti.

##### Článek 11 Účast na valné hromadě

1. Akcionář může vykonávat svá práva na valné hromadě osobně, prostřednictvím svého statutárního orgánu nebo prostřednictvím zástupce na základě písemné plné moci (dále jen "přítomný akcionář"). Tímto zástupcem však nemůže být člen představenstva ani dozorčí rady společnosti. Podpis zastoupeného akcionáře musí být úředně ověřen. Požadavek úředního ověření podpisu zastoupeného akcionáře na plné moci se nevztahuje na plné moci v případech, kde zmocnitelem je zakladatel nebo územní samosprávný celek. Jestliže se akcionář, který vydal plnou moc, zúčastní valné hromady, stává se plná moc bezpředmětnou.
2. Jednání valné hromady se účastní členové představenstva a dozorčí rady.
3. Jednání valné hromady se dále mohou zúčastnit osoby pozvané představenstvem nebo dozorčí radou.

## **Článek 12**

### **Svolávání valné hromady**

1. Průběh jednání valné hromady organizačně zabezpečuje představenstvo.
2. Valná hromada se koná nejméně jednou za rok.
3. Valnou hromadu svolává představenstvo tak, aby se konala nejpozději do šesti měsíců od posledního dne účetního období.
4. Představenstvo je povinno svolat mimořádnou valnou hromadu:
  - a) zjistí-li, že ztráta společnosti dosáhla takové výše, že při jejím uhrazení z disponibilních zdrojů společnosti by neuhrazená ztráta dosáhla poloviny základního kapitálu,
  - b) dostane-li se společnost do úpadku,
  - c) jestliže to vyžadují jiné vážné zájmy společnosti,
  - d) požádá-li o její svolání dozorčí rada,
  - e) požádají-li o její svolání akcionáři (čl. 8 odst. 6).
5. Na žádost akcionářů (čl. 8 odst. 6) svolá představenstvo mimořádnou valnou hromadu tak, aby se konala nejpozději do 40 dnů ode dne, kdy mu došla žádost o její svolání. Nesplní-li představenstvo uvedenou povinnost, rozhodne soud na žádost akcionářů (čl. 8 odst. 6) o tom, že je zmocňuje svolat mimořádnou valnou hromadu.
6. Vyžadují-li to zájmy společnosti, může mimořádnou valnou hromadu svolat také dozorčí rada.
7. Představenstvo nebo dozorčí rada svolává valnou hromadu:
  - a) doporučeným dopisem, který musí být doručen každému akcionáři zapsanému v seznamu akcionářů ve lhůtě nejméně 30 dnů před konáním valné hromady, jde-li o akcionáře, kteří mají akcie na jméno,
  - b) uveřejněním oznámení ve lhůtě nejméně 30 dnů před konáním valné hromady (čl. 41), jde-li o akcionáře, kteří mají akcie na majitele.
8. Lhůty uvedené v předchozím odstavci neplatí pro svolání mimořádné nebo náhradní valné hromady, kdy se lhůta zkracuje na 15 dnů.
9. Oznámení o konání valné hromady musí obsahovat alespoň:
  - a) obchodní firmu a sídlo společnosti,
  - b) místo, datum a hodina konání valné hromady,
  - c) označení, zda se svolává řádná, mimořádná nebo náhradní valná hromada,
  - d) pořad jednání valné hromady,
10. Na žádost akcionářů (čl. 8 odst. 6) jsou představenstvo nebo dozorčí rada povinny zařadit na pořad jednání jimi požadovanou záležitost.
11. Valná hromada se koná zpravidla v sídle společnosti.

## **Článek 13**

### **Jednání valné hromady**

1. Valná hromada volí předsedu, zapisovatele, dva ověřovatele zápisu a osoby pověřené sčítáním hlasů.
2. Jednání valné hromady řídí zvolený předseda zasedání.
3. O průběhu jednání valné hromady se pořizuje zápis, který podepisuje zapisovatel, předseda a dva zvolení ověřovatelé.
4. Akcionáři hlasují při jednání valné hromady veřejně formou hlasovacích lístků, které obdrží při jednání valné hromady.
5. Při návrzích nebo žádostech o doplnění k určitému bodu jednání valná hromada hlasuje nejdříve o návrhu předloženém představenstvem nebo dozorčí radou. Při neschválení předloženého návrhu bude přistoupeno k hlasování o pozměňujících návrzích, a to v pořadí, v jakém byly podány.

## **Článek 14**

### **Rozhodování valné hromady**

1. Valná hromada je způsobilá usnášení, jsou-li přítomni akcionáři mající akcie, jejichž jmenovitá hodnota přesahuje 50 % základního kapitálu společnosti.
2. Není-li valná hromada po uplynutí jedné hodiny od stanoveného začátku jejího jednání způsobilá usnášení, svolá představenstvo novou pozvánkou náhradní valnou hromadu s tím, že lhůta oznámení (čl. 12 odst. 8) činí patnáct dnů. Náhradní valná hromada se musí konat do šesti týdnů ode dne, na který byla svolána původní valná hromada, a musí mít nezměněný pořad jednání. Náhradní valná hromada je způsobilá usnášení bez ohledu na počet přítomných akcionářů a výši jmenovité hodnoty jejich akcií. Na tuto skutečnost je nutno v oznámení upozornit.
3. O záležitosti, která nebyla uvedena v oznámeném pořadu jednání, může valná hromada rozhodnout jen tehdy, jsou-li přítomni všichni akcionáři a jednomyslně souhlasí s projednáním této záležitosti.
4. Hlasovací právo akcionáře se řídí jmenovitou hodnotou jeho akcií, přičemž každých 1.000,- Kč jmenovité hodnoty akcií představuje jeden hlas.

5. Valná hromada rozhoduje prostou většinou hlasů přítomných akcionářů, není-li k rozhodnutí zapotřebí kvalifikované většiny (odst. 6 až 8).
6. O záležitostech uvedených v čl. 10 odst. 2 písm. a), b), c), q) a o zrušení společnosti s likvidací a plánu rozdělení likvidačního zůstatku rozhoduje valná hromada dvěma třetinami hlasů přítomných akcionářů. Rozhoduje-li valná hromada o zvýšení nebo snížení základního kapitálu, vyžaduje se i souhlas alespoň dvou třetin hlasů přítomných akcionářů každého druhu akcií.
7. K rozhodnutí valné hromady:
  - a) o změně druhu nebo formy akcií,
  - b) změně práv spojených s určitým druhem akcie,
  - c) omezení převoditelnosti akcií na jméno,
  - d) zrušení registrace akcií
 se vyžaduje souhlas alespoň tří čtvrtin přítomných akcionářů majících tyto akcie.
8. Třemi čtvrtinami hlasů přítomných akcionářů rozhoduje valná hromada v případě:
  - a) vyloučení nebo omezení přednostního práva na získání vyměnitelných nebo prioritních dluhopisů,
  - b) vyloučení nebo omezení přednostního práva na upisování nových akcií podle § 204a obchodního zákoníku,
  - c) zvýšení základního kapitálu nepeněžitými vklady.
9. K rozhodnutí valné hromady o spojení akcií se vyžaduje i souhlas všech akcionářů, jejichž akcie se mají spojit.
10. O rozhodnutí valné hromady podle odstavců 6 až 9 musí být pořízen notářský zápis. Notářský zápis o rozhodnutí o změně stanov musí obsahovat též schválený text změny stanov.

## 2. Představenstvo

### Článek 15

#### Postavení a působnost představenstva

1. Představenstvo je statutárním orgánem, jenž řídí činnost společnosti a jedná jejím jménem.
2. Představenstvo rozhoduje o všech záležitostech společnosti, které nejsou právními předpisy, stanovami společnosti nebo usnesením valné hromady vyhrazeny do působnosti valné hromady.
3. Představenstvo zejména:
  - a) zabezpečuje obchodní vedení společnosti,
  - b) zabezpečuje řádné vedení účetnictví společnosti,
  - c) zabezpečuje zpracování zjednodušených čtvrtletních účetních závěrek společnosti,
  - d) svolává valnou hromadu a organizačně ji zabezpečuje,
  - e) předkládá valné hromadě ke schválení řádnou, mimořádnou nebo popřípadě mezitímní účetní závěrku s návrhem na rozdělení zisku včetně stanovení výše a způsobu vyplacení dividend a tantiém, nebo s návrhem na úhradu ztráty,
  - f) předkládá řádnou, mimořádnou nebo mezitímní účetní závěrku nebo vybrané údaje z ní (výroční zprávu) akcionářům majícím akcie na jméno, a to ve lhůtě 30 dnů před valnou hromadou,
  - g) rozhoduje o zvýšení základního kapitálu podle § 210 obchodního zákoníku,
  - h) předkládá valné hromadě výroční zprávu o podnikatelské činnosti společnosti a o stavu jejího majetku,
  - i) zařadí na žádost akcionářů (čl. 8 odst. 6) jimi určenou záležitost na pořad jednání valné hromady,
  - j) požádá soud, aby vyslovil neplatnost usnesení valné hromady, pokud je v rozporu s právními předpisy nebo stanovami za podmínek uvedených v § 131 a § 183 obchodního zákoníku,
  - k) podá na žádost akcionářů (čl. 8 odst. 6) žalobu na splacení emisního kursu proti akcionářům, kteří jsou v prodlení s jeho splacením nebo uplatní postup podle § 177 obchodního zákoníku,
  - l) svolá bez zbytečného odkladu mimořádnou valnou hromadu v případech uvedených v § 193 odst. 1 obchodního zákoníku,
  - m) podá bez zbytečného odkladu návrh na prohlášení konkursu, jestliže společnost splní podmínky pro jeho prohlášení,
  - n) řídí se zásadami a pokyny schválenými valnou hromadou, pokud jsou v souladu s právními předpisy a stanovami,
  - o) vykonává zaměstnavatelská práva vůči zaměstnancům společnosti,
  - p) jmenuje a odvolává ředitele společnosti, stanoví jeho působnost, uzavírá s ním manažerskou smlouvu a dohlíží na jeho činnost,
  - q) rozhoduje v případě potřeby o čerpání prostředků z rezervního fondu, případně jiných fondů schválených valnou hromadou,
  - r) rozhoduje o prodeji a pronájmu nemovitých a movitých věcí společnosti,
  - s) schvaluje organizační a podpisový řád společnosti,
  - t) předkládá dozorčí radě příslušné podklady podle čl. 22,
  - u) vede seznam akcionářů majících akcie na jméno.
4. Představenstvo jedná za společnost způsobem uvedeným v čl. 30 a 31.

## **Článek 16**

### **Složení, ustanovení a funkční období představenstva**

1. Představenstvo společnosti má pět členů
2. Členové představenstva jsou voleni a odvoláváni valnou hromadou.
3. Funkční období jednotlivých členů představenstva je tříleté. Opětná volba člena představenstva je možná.
4. Člen představenstva může se své funkce odstoupit písemným sdělením doručeným představenstvu.
5. Představenstvo, jehož počet členů zvolených valnou hromadou neklesl pod polovinu, může jmenovat náhradní členy do příštího zasedání valné hromady. V opačném případě zvolí valná hromada nové členy představenstva do tří měsíců.
6. Představenstvo volí a odvolává ze svého středu předsedu a místopředsedu. Při volbě a odvolání dotčená osoba nehlasuje.
7. Členem představenstva může být pouze fyzická osoba, která splňuje předpoklady stanovené v § 38l a § 194 odst. 7 obchodního zákoníku.

## **Článek 17**

### **Svolávání zasedání představenstva**

1. Představenstvo zasedá zpravidla jednou za měsíc, nejméně však jednou za tři měsíce. Pro organizaci a průběh zasedání může představenstvo vydat jednací řád.
2. Zasedání představenstva svolává jeho předseda, v jeho nepřítomnosti místopředseda, písemnou pozvánkou, v níž uvede místo, datum a hodinu konání a program zasedání. Pozvánka musí být členům představenstva doručena ve lhůtě nejméně deset dnů před zasedáním. V případě naléhavé potřeby může předseda, v jeho nepřítomnosti místopředseda, svolat zasedání též telefonem nebo faxem ve lhůtě kratší než deset dnů, avšak za podmínky souhlasu všech členů představenstva.
3. Předseda, v jeho nepřítomnosti místopředseda, je povinen svolat zasedání představenstva vždy, požádají-li o to alespoň dva členové představenstva nebo dozorčí rada.
4. Zasedání představenstva se koná v sídle společnosti, pokud představenstvo nerozhodne jinak.
5. Představenstvo může podle své úvahy přizvat na zasedání i členy jiných orgánů společnosti, její zaměstnance nebo akcionáře anebo jiné osoby. Vždy však přizve předsedu dozorčí rady nebo jeho zástupce.
6. Výkon funkce člena představenstva je nezastupitelný.

## **Článek 18**

### **Zasedání představenstva**

1. Zasedání představenstva řídí předseda, v případě jeho nepřítomnosti místopředseda.
2. O průběhu zasedání představenstva a o přijatých rozhodnutích se pořizuje zápis, který podepisuje předseda, v jeho nepřítomnosti místopředseda, a zapisovatel.
3. Každý člen představenstva má právo, aby v zápisu byl uveden jeho odlišný názor na projednávanou záležitost.
4. Náklady spojené se zasedáním představenstva (zejména cestovné) nese společnost.
5. Pokud se ze závažných důvodů nemůže člen představenstva zúčastnit jednání představenstva a chce vyjádřit svůj názor, musí mít jeho stanovisko písemnou formu.

## **Článek 19**

### **Rozhodování představenstva**

1. Představenstvo je způsobilé se usnášet, je-li na jeho zasedání přítomna nadpoloviční většina jeho členů.
2. K přijetí usnesení představenstva je zapotřebí souhlasu většiny přítomných členů.
3. Při volbě a odvolání předsedy a místopředsedy a výběru ředitele společnosti nehlasuje ten člen představenstva, který je do této funkce jmenován anebo z ní odvoláván.

## **Článek 20**

### **Rozhodování představenstva mimo zasedání**

1. Jestliže se způsobem rozhodování souhlasí všichni členové představenstva, může představenstvo učinit rozhodnutí i mimo zasedání. V takovém případě se však k návrhu rozhodnutí musí vyjádřit všichni členové představenstva.
2. Rozhodnutí učiněné mimo zasedání musí být uvedeno v zápisu nejbližšího zasedání představenstva.
3. Veškerou organizační činnost spojenou s rozhodováním mimo zasedání představenstva zajišťuje předseda (místopředseda).

## **Článek 21**

### **Povinnosti členů představenstva**

1. Členové představenstva jsou povinni vykonávat svou působnost s péčí řádného hospodáře a zachovávat mlčenlivost o důvěrných informacích a skutečnostech, jejichž prozrazení třetím osobám by mohlo způsobit společnosti škodu.
2. Členové představenstva jsou dále povinni dodržovat zákaz konkurence, podle kterého člen představenstva nesmí:
  - a) podnikat v oboru stejném nebo obdobném oboru podnikání společnosti ani vstupovat se společností do obchodních vztahů,
  - b) zprostředkovávat nebo obstarávat pro jiné osoby obchody společnosti,
  - c) účastnit se na podnikání jiné společnosti jako společník s neomezeným ručením nebo jako ovládací osoba jiné osoby se stejným nebo podobným předmětem podnikání,
  - d) vykonávat činnost jako statutární orgán nebo člen statutárního nebo jiného orgánu jiné právnické osoby se stejným nebo obdobným předmětem podnikání.
3. Porušení povinností členy představenstva (odst. 1 a 2) má důsledky uvedené v § 65 odst. 2 a 3 a § 194 odst. 5 a 6 obchodního zákoníku.

## **3. Dozorčí rada**

### **Článek 22**

#### **Postavení a působnost dozorčí rady**

1. Dozorčí rada je kontrolním orgánem společnosti.
2. Dozorčí rada dohlíží na výkon působnosti představenstva, na uskutečňování podnikatelské činnosti a koncepčních záměrů společnosti.
3. Dozorčí rada schvaluje auditora na ověření řádné, mimořádné nebo mezitímní účetní závěrky.
4. Dozorčí rada zejména:
  - a) kontroluje dodržování právních předpisů, stanov společnosti a usnesení, případně rozhodnutí valné hromady,
  - b) nahlíží do účetnictví společnosti,
  - c) přezkoumává zjednodušené čtvrtletní účetní závěrky společnosti,
  - d) přezkoumává řádnou, mimořádnou nebo mezitímní účetní závěrku, návrh na rozdělení zisku včetně stanovení výše a způsobu vyplacení dividend a tantiém, nebo návrh na úhradu ztráty,
  - e) projednává zprávu auditora ověřujícího řádnou, mimořádnou nebo mezitímní účetní závěrku,
  - f) seznamuje valnou hromadu s výsledky své kontrolní činnosti, zejména s výsledky přezkoumání podle písm. d),
  - g) předkládá valné hromadě nebo představenstvu své vyjádření, doporučení a návrhy,
  - h) svolává valnou hromadu, vyžaduje-li to zájem společnosti,
  - i) přezkoumává na žádost akcionářů (čl. 8 odst. 6) výkon působnosti představenstva v záležitostech určených v žádosti,
  - j) uplatňuje na žádost akcionářů (čl. 8 odst. 6) právo na náhradu škody, které má společnost vůči členovi představenstva,
  - k) zastupuje společnost prostřednictvím pověřeného člena v řízení před soudem nebo jiným orgánem v řízení proti členům představenstva,
  - l) požádá soud, aby vyslovil neplatnost usnesení valné hromady, pokud je v rozporu s právními předpisy nebo stanovami za podmínek uvedených v § 131 a § 183 obchodního zákoníku,
  - m) vyjadřuje se k programu valné hromady.
5. K provedení kontrolní činnosti může dozorčí rada pověřit odbornou instituci, podnikatele či soudního znalce, kteří se danou činností zabývají. Náklady s tím spojené nese společnost.

### **Článek 23**

#### **Složení, ustavení a funkční období dozorčí rady**

1. Dozorčí rada společnosti má šest členů.
2. Členy dozorčí rady volí a odvolává valná hromada.
3. Funkční období jednotlivých členů dozorčí rady je tříleté. Opětovná volba člena dozorčí rady je možná.
4. Člen dozorčí rady nesmí být zároveň členem představenstva nebo osobou oprávněnou podle zápisu v obchodním rejstříku jednat jménem společnosti.
5. Člen dozorčí rady se může vzdát své funkce písemným prohlášením doručeným dozorčí radě.
6. Dozorčí rada, jejíž počet členů zvolených valnou hromadou neklesl pod polovinu, může jmenovat náhradní členy do příštího zasedání valné hromady. V opačném případě zvolí valná hromada nové členy dozorčí rady do tří měsíců.
7. Dozorčí rada volí a odvolává ze svého středu předsedu a místopředsedu. Při volbě odvolání dotčená osoba nehlasuje.
8. Členem dozorčí rady může být pouze fyzická osoba, která splňuje předpoklady stanovené v § 381 a § 194 odst. 7 obchodního zákoníku.

## **Článek 24**

### **Svolávání a zasedání dozorčí rady**

1. Dozorčí rada zasedá nejméně jednou za tři měsíce a je oprávněna vydat pro organizaci a průběh svého zasedání jednací řád.
2. Zasedání dozorčí rady svolává její předseda, v jeho nepřítomnosti místopředseda, písemnou pozvánkou, v níž uvede místo, datum a hodinu konání a program zasedání. Pozvánka musí být členům dozorčí rady doručena nejméně deset dnů před zasedáním. Pokud s tím souhlasí všichni členové dozorčí rady, lze její zasedání svolat telefonem nebo faxem ve lhůtě kratší než deset dnů. I v takovém případě však musí pozvánka obsahovat výše uvedené náležitosti a členové dozorčí rady musí potvrdit její přijetí.
3. Předseda, v jeho nepřítomnosti místopředseda, je povinen svolat zasedání dozorčí rady vždy, požádá-li o to některý z členů dozorčí rady nebo představenstvo anebo písemně akcionáři (čl. 8 odst. 6), pokud současně uvedou naléhavý důvod jejího svolání.
4. Zasedání dozorčí rady se koná v sídle společnosti, pokud se dozorčí rada nerozhodne jinak.
5. Dozorčí rada může podle své úvahy přizvat na zasedání i členy jiných orgánů společnosti, její zaměstnance nebo akcionáře anebo jiné osoby.
6. Výkon funkce člena dozorčí rady je nezastupitelný.

## **Článek 25**

### **Zasedání dozorčí rady**

1. Zasedání dozorčí rady řídí předseda, v případě jeho nepřítomnosti řídí zasedání místopředseda.
2. O průběhu zasedání dozorčí rady a o přijatých usneseních se pořizuje zápis, který podepisuje předseda, v jeho nepřítomnosti místopředseda, a zapisovatel.
3. Náklady spojené se zasedáními dozorčí rady (zejména cestovné) nese společnost.
4. Pokud se ze závažných důvodů nemůže člen dozorčí rady zúčastnit jednání dozorčí rady a chce vyjádřit svůj názor, musí mít jeho stanovisko písemnou formu.

## **Článek 26**

### **Rozhodování dozorčí rady**

1. Dozorčí rada je způsobilá se usnášet, je-li na zasedání přítomna nadpoloviční většina jejích členů.
2. K přijetí usnesení ve všech záležitostech projednávaných dozorčí radou je zapotřebí souhlasu většiny členů dozorčí rady.

## **Článek 27**

### **Povinnosti členů dozorčí rady**

1. Členové dozorčí rady jsou povinni vykonávat svou působnost s péčí řádného hospodáře a zachovávat mlčenlivost o důvěrných informacích a skutečnostech, jejichž prozrazení třetím osobám by mohlo způsobit společnosti škodu. Tím nejsou nijak dotčena oprávnění členů dozorčí rady vyplývající z kontrolní působnosti tohoto orgánu společnosti.
2. Členové dozorčí rady jsou dále povinni dodržovat zákaz konkurence (čl. 21 odst. 2).
3. Porušení povinností členy dozorčí rady (odst. 1 a 2) má důsledky uvedené v § 65 odst. 2 a 3 a § 194 odst. 5 a 6 obchodního zákoníku.

## **Článek 28**

### **Odměny a tantiémy členů představenstva a dozorčí rady**

1. Členům představenstva a dozorčí rady náleží odměna a podíl na zisku (tantiéma).
2. Výši odměny a tantiémy schvaluje na návrh představenstva valná hromada.
3. Společnost vyplácí odměnu členům představenstva a dozorčí rady měsíčně formou zálohy, a to ve výplatních termínech určených pro výplatu mezd zaměstnancům společnosti.
4. Pokud valná hromada neschválí výplatu odměn členům představenstva a dozorčí rady nebo schválí výplatu těchto odměn v částce nižší, než činily zálohy, jsou členové představenstva a dozorčí rady povinni vyplacené zálohy vrátit ve lhůtě dvou měsíců podle ustanovení § 451 a následujících občanského zákoníku.
5. Tantiému vyplácí společnost členům představenstva a dozorčí rady po schválení valnou hromadou.
6. Členům představenstva a dozorčí rady náleží poměrná část tantiémy, pokud jejich působení v představenstvu nebo dozorčí radě netrvá po celý rok.
7. Členové představenstva a dozorčí rady nemají nárok na tantiému za podmínek stanovených v § 178 odst. 2 obchodního zákoníku.
8. Tantiéma nenáleží členům představenstva nebo dozorčí rady, se kterými společnost uzavřela manažerskou pracovní smlouvu.

## **Článek 29**

### **Vnitřní organizace společnosti**

1. Vnitřní organizaci společnosti upravuje organizační řád, který schvaluje představenstvo společnosti.

## **IV.**

### **JEDNÁNÍ ZA SPOLEČNOST**

## **Článek 30**

### **Zastupování za společnost**

1. Společnost zastupuje vůči třetím osobám, před soudem nebo před jiným orgánem v celém rozsahu představenstvo.
2. Za představenstvo jednají buď všichni jeho členové společně, nebo jeden jeho člen samostatně, pokud k tomu byl představenstvem písemně pověřen.

## **Článek 31**

### **Podepisování za společnost**

1. Za společnost podepisují buď společně všichni členové představenstva, nebo společně předseda, popřípadě místopředseda a jeden člen představenstva, anebo samostatně jeden člen představenstva, který k tomu byl představenstvem písemně pověřen. Všichni tak činí způsobem, že k firmě společnosti připojí svůj podpis.

## **V.**

### **HOSPODAŘENÍ SPOLEČNOSTI**

## **Článek 32**

### **Účetnictví společnosti**

1. Společnost vede účetnictví.
2. Za vedení účetnictví úplně, průkazným způsobem a správně zodpovídá představenstvo.
3. Řádná, mimořádná nebo mezitímní účetní závěrka musí být ověřena auditorem. Toto ověření zabezpečí představenstvo na náklady společnosti, a to po schválení auditora dozorčí radou.
4. Společnost zveřejní na svůj náklad řádnou, mimořádnou nebo mezitímní účetní závěrku v Obchodním věstníku bez zbytečného odkladu po ověření auditorem a schválení valnou hromadou.

## **Článek 33**

### **Rozdělování zisku společnosti**

1. O rozdělení zisku společnosti rozhoduje valná hromada na návrh představenstva po jeho přezkoumání dozorčí radou.
2. Zisk společnosti dosažený v předchozím kalendářním roce se po odečtení částek připadajících na daně, na příděl do rezervního fondu a fondu odměn a na další účely schválené valnou hromadou použije k rozdělení na dividendy a tantiémy.
3. Valná hromada může rozhodnout, že část zisku použije na zvýšení základního kapitálu společnosti (čl. 37).
4. Společnost není oprávněna použít zisk k rozdělení na dividendy za předpokladu uvedeného v § 178 odst. 2 obchodního zákoníku.

## **Článek 34**

### **Rezervní fond**

1. Rezervní fond slouží ke krytí ztrát společnosti, jakož i k opatřením, která mají překonat nepříznivý průběh jejího hospodaření.
2. Při založení společnosti je vytvořen rezervní fond ve výši 10 % základního kapitálu. Rezervní fond se doplňuje o částku 5 % čistého zisku ročně, a to až do doby, kdy jeho výše dosáhne 20 % základního kapitálu.
3. O použití rezervního fondu rozhoduje představenstvo na základě předchozího stanoviska dozorčí rady.
4. Společnost vytvoří zvláštní rezervní fond podle § 161d obchodního zákoníku (dále jen „zvláštní rezervní fond“) na vlastní akcie.
5. Zvláštní rezervní fond společnost vytvoří ke dni, kdy vykáže vlastní akcie v rozvaze, a to ve stejné výši.
6. Zvláštní rezervní fond může být zrušen nebo snížen, a to i bez souhlasu valné hromady, v případě, že společnost vlastní akcie zcela nebo zčásti zcizí nebo je použije ke snížení základního kapitálu. Jiné využití zvláštního rezervního fondu se nepřipouští.
7. Na vytvoření a doplňování zvláštního rezervního fondu může být použit nerozdělený zisk společnosti a jiné disponibilní fondy, které může společnost použít dle svého uvážení, a to v rozsahu, který stanoví představenstvo.

### **Článek 35** **Vytváření dalších fondů**

1. Společnost vytváří fond odměn.
2. Společnost může vytvářet i další fondy na základě usnesení valné hromady.

### **Článek 36** **Úhrada ztráty společnosti**

1. O způsobu úhrady ztráty společnosti vzniklé v uplynulém obchodním roce rozhoduje valná hromada na návrh představenstva.
2. Ztráta společnosti bude uhrazena především z jejího rezervního fondu.

### **Článek 37** **Zvýšení nebo snížení základního kapitálu**

1. O zvýšení nebo snížení základního kapitálu společnosti rozhoduje valná hromada. Činí tak za podmínek a způsobem stanoveným v § 202 a následujících obchodního zákoníku.
2. Usnesením valné hromady lze pověřit představenstvo, aby za podmínek určených § 210 obchodního zákoníku rozhodlo o zvýšení základního kapitálu upisováním akcií nebo z vlastních zdrojů společnosti. Zvýšení základního kapitálu rozhodnutím představenstva může činit nejvýše o jednu třetinu dosavadní výše základního kapitálu v době, kdy valná hromada představenstvo zvýšením základního kapitálu pověřila. Pověření představenstva k rozhodnutí o zvýšení základního kapitálu nahrazuje rozhodnutí valné hromady o zvýšení kapitálu.
3. Má-li být zvýšení základního kapitálu společnosti provedeno upsáním nových akcií, stanoví valná hromada (odst. 1) nebo představenstvo (odst. 2) způsob a podmínky jejich upisování i splácení.
4. Při zvýšení základního kapitálu společnosti převodem části zisku nebo jiného vlastního zdroje do základního kapitálu a vydání nových akcií odpovídající jmenovité hodnoty budou tyto nové akcie nejprve nabídnuty stávajícím akcionářům podle jmenovité hodnoty jejich dosavadních akcií. Nové akcie, které akcionáři nepřevzou do jednoho roku od uveřejnění výzvy k převzetí akcie, je představenstvo oprávněno prodat prostřednictvím obchodníka s cennými papíry.
5. Rozhoduje-li valná hromada o snížení základního kapitálu společnosti, nesmí se základní kapitál snížit pod minimální hranici podle § 162 odst. 3 obchodního zákoníku). Zároveň se nesmí snížením základního kapitálu zhoršit dobytost pohledávek věřitelů.
6. Možnost losování akcií za účelem snížení základního kapitálu se nepřipouští.
7. Pokud dojde k převodu infrastrukturního majetku ze společnosti na územní samosprávný celek nebo svazek obcí a dojde ke snížení základního kapitálu, provede se snížení základního kapitálu tak, že se vezme z oběhu určitý počet akcií, které jsou v majetku akcionářů, na které byl převeden infrastrukturní majetek.

### **Článek 38** **Důsledky porušení povinnosti splatit včas upsané akcie**

1. Upisovatel je povinen splatit emisní kurs akcií, které upsal, nejpozději do jednoho roku od jejich upsání.
2. Při porušení povinnosti splatit emisní kurs upsaných akcií nebo jeho část zaplatí upisovatel úroky z prodlení ve výši 20 % ročně.
3. Jestliže upisovatel nesplatí emisní kurs upsaných akcií nebo jeho splatnou část, vyzve představenstvo, aby ji splatil ve lhůtě do 60 dnů od doručení výzvy.
4. Po marném uplynutí lhůty uvedené v odstavci 3 vyloučí představenstvo upisovatele ze společnosti s tím, že se postupuje podle § 177 odst. 4 až 7 obchodního zákoníku.

## **VI.** **ZRUŠENÍ A ZÁNİK SPOLEČNOSTI**

### **Článek 39** **Zrušení a zánik společnosti**

1. Společnost může být zrušena z důvodů uvedených v § 68 odst. 3 obchodního zákoníku. O zrušení společnosti rozhoduje valná hromada.
2. Společnost se zruší bez likvidace při přeměně společnosti fúzí, převodem jmění na společníka nebo rozdělením podle § 69 až § 69h, § 220a až § 220zb obchodního zákoníku.
3. Společnost se zruší s likvidací, nepřešlo-li celé její obchodní jmění na právního nástupce nebo zbude-li po zrušení společnosti z důvodů uvedených v § 68 odst. 3 písm. f) a g) obchodního zákoníku majetek. Zápisem likvidace společnosti do obchodního rejstříku přechází působnost představenstva jednat jménem společnosti na likvidátora. Likvidátora jmenuje valná hromada. Způsob likvidace společnosti se řídí ustanoveními § 70 až 75 a § 218 až 220 obchodního zákoníku.

4. O způsobu vypořádání likvidačního zůstatku majetku společnosti rozhoduje valná hromada. Po uspokojení všech věřitelů se likvidační zůstatek rozdělí mezi akcionáře v poměru odpovídajícím jmenovité hodnotě jejich akcií.
5. Společnost zaniká výmazem z obchodního rejstříku.

## **VII. ZÁVĚREČNÁ USTANOVENÍ**

### **Článek 40 (zrušeno)**

### **Článek 41 Oznamování**

1. Skutečnosti stanovené právními předpisy, těmito stanovami a rozhodnutím valné hromady, zveřejňuje společnost oznámením v Obchodním věstníku, na internetových adresách <http://valnehromady.cz/> a <http://www.vakcr.cz/> a na vývěsní tabuli společnosti.
2. Písemnosti určené akcionářům majícím akcie na jméno, doručuje společnost na jejich adresu uvedenou v seznamu akcionářů. Tito akcionáři jsou povinni neprodleně oznámit představenstvu všechny změny údajů obsažených v tomto seznamu.
3. Písemnosti určené ostatním akcionářům budou k nahlédnutí v sídle společnosti po dobu 30 dnů před konáním valné hromady.

### **Článek 42 Řešení sporů**

1. Případné spory mezi společností a akcionáři nebo spory mezi akcionáři navzájem se budou řešit především dohodou. Nedojde-li k dohodě, je k jejich projednávání a rozhodování místně příslušný soud podle sídla společnosti.

### **Článek 43 Změny a výklad stanov**

1. O změnách stanov rozhoduje valná hromada na návrh představenstva.
2. Právní vztahy těmito stanovami neupravené se řídí příslušnými právními předpisy, zejména ustanoveními obchodního zákoníku.